




LDN mag⁹

#03

Le magazine de Laneuveville-devant-Nancy
juin 2021



**Projets : un vent de
renouveau souffle
sur la ville**

pages 6-11

**Novacarb
à l'honneur**

pages 15

**Réussite éducative :
une vraie stratégie**

pages 16-17

**Agenda : le plaisir
de se retrouver**

pages 18-19

LaNeuveville
DEVANT NANCY

DESTINATION

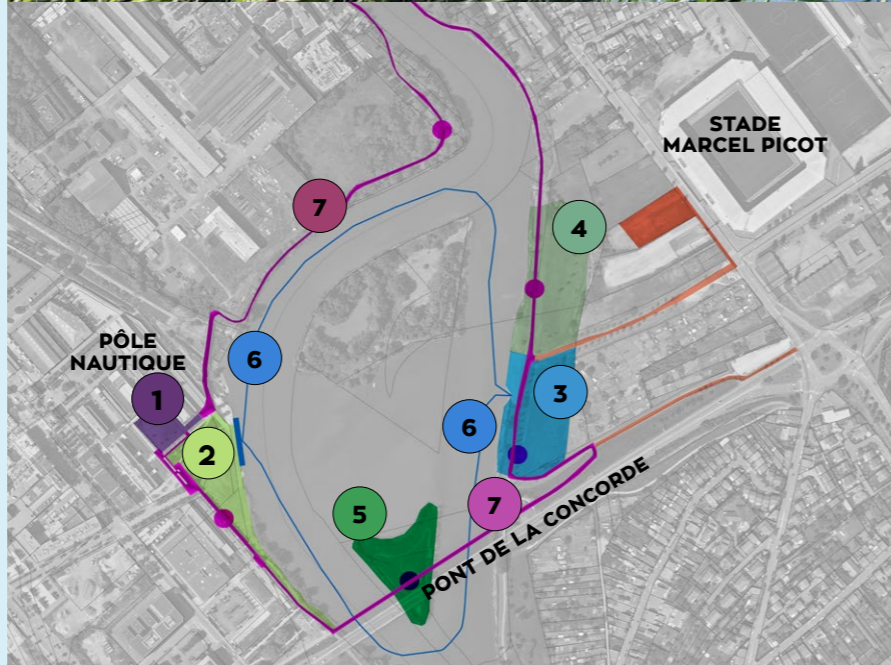
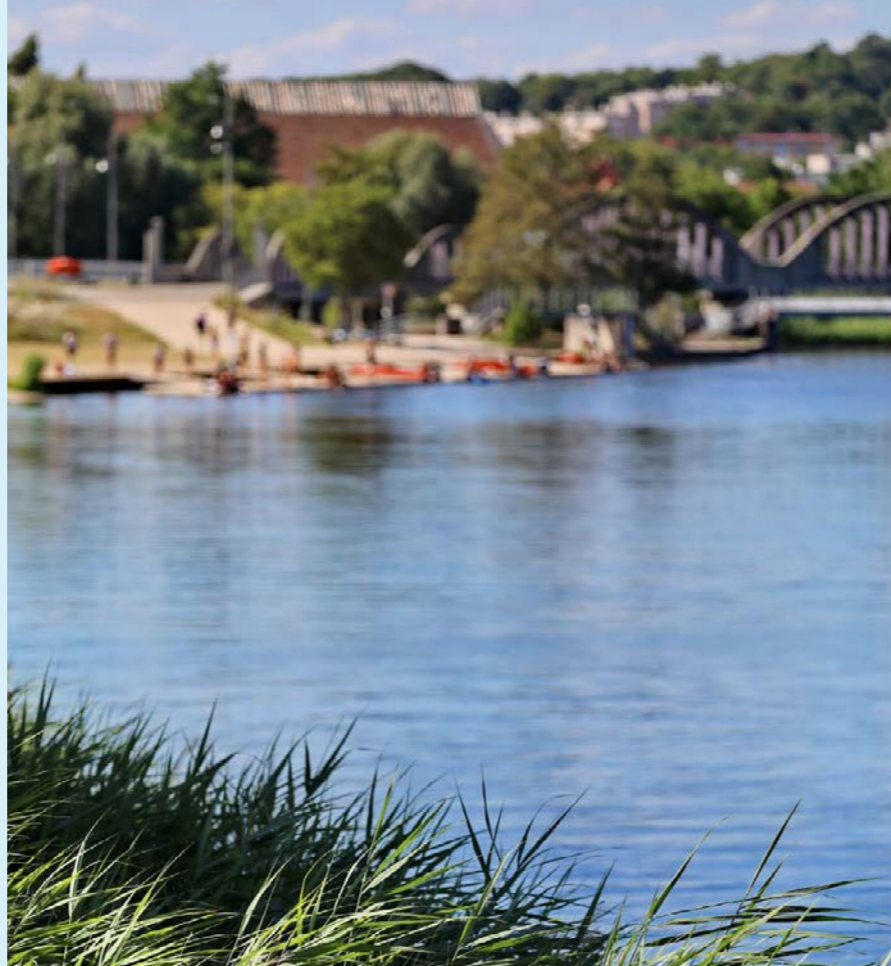
LA PLAGE DES DEUX RIVES

UN ÉTÉ PLAGE DES 2 RIVES POUR LA BAINNADE ET LA BALADE POUR LA DÉTENTE ET LA DÉCOUVERTE DE LA NATURE

En accord avec la métropole du Grand Nancy, propriétaire de l'ensemble des bassins situés sur territoire, notre piscine de Laneuveville sera exceptionnellement fermée les 2 mois d'été ainsi que celle de Laxou. Cette mesure exceptionnelle a pour objectif de concourir à réaliser des économies.

Pour les amateurs de distractions aquatiques ou de disciplines sportives, cette suspension est inopportune. Cependant, cette décision est corrigée par l'ouverture à proximité de notre ville de 40 000 m² d'un espace naturel situé entre Nancy et Tomblaine, une destination estivale dénommée du joli nom de plage des 2 rives. Ouverte à tous, sans aucun droit d'entrée, elle ouvrira dès le 15 juin et proposera des lieux de détente : hutte et village olympique, île bucolique et prairie au bord de l'eau, oasis et perchoir, petit restaurant et aires de farniente, labyrinthe végétal et scène musicale. Les activités ? Baignade dans des bassins hors sols pour petits et grands, initiations à différents sports tels l'aviron ou le canoë-kayak, balades de découverte du milieu aquatique ou promenades pédestres ou cyclistes le long des berges, pétanque, animations artistiques et musicales, jeux divers... La plage des 2 rives sera sécurisée de façon à préserver la tranquillité de tous.

Dès cet été, nous envisageons de mettre en place un service de navettes pour assurer le transport de Laneuveville vers ce nouveau site. Cette fermeture demeure exceptionnelle : dès septembre les habitués retrouveront leur couloir de nage et le plaisir de l'eau.



PLAN DE LA PLAGE DES DEUX RIVES

- 1 LA HUTTE, LE VILLAGE OLYMPIQUE
- 2 LA PRAIRIE, UN MOMENT DE DÉTENTE AU BORD DE L'EAU
- 3 L'OASIS, SE RAFRAÎCHIR EN PLEINE VILLE
- 4 LE PERCHOIR, UNE IMMERSION AU COEUR DU PAYSAGE ENVIRONNANT
- 5 L'ÎLE BUCOLIQUE, UN ESPACE NATUREL AU MILIEU DE L'EAU
- 6 LA BALADE SUR L'EAU, À LA DÉCOUVERTE DES RICHESSES DE LA RIVIÈRE
- 7 LA BALADE TERRESTRE, DES ANIMATIONS ARTISTIQUES AU FIL DE L'EAU



LDN Mag' #03 - Juin 2021
Mairie de Laneuveville-devant-Nancy
35, rue du Général Patton
54410 Laneuveville-devant-Nancy
Directeur de la publication : Eric Da Cunha
Responsable de la rédaction : Sylvie Colin
Impression : La Nancôisienne d'impression
24 rue du Haut-Bourgeois 54000 NANCY

Chères Laneuvevilloises, chères Phlinoises,
Chers Laneuvevillois, chers Phlinois,

Quel plaisir de se retrouver, y compris dans ces colonnes qui annoncent l'été et un nouveau sentiment de liberté retrouvée ! Je formule le vœu de mettre derrière nous toutes ces privations que la crise sanitaire nous a imposées. Combien de mamies et papys privés du plaisir de leurs petits enfants ? D'amoureux du cinéma en manque de salles obscures ? De sportifs ou d'artistes écartés de leurs objectifs ? Combien de commerçants et d'artisans traversés par une profonde inquiétude pour leur avenir ? Cette troisième édition de LDN Mag vient clore une période de « presque » une année. Il nous a fallu nous adapter pour relever les défis posés par la crise sanitaire et répondre aussi aux grands enjeux mis en lumière à l'occasion de la campagne des municipales.

IL NOUS A FALLU NOUS ADAPTER POUR RELEVER LES DÉFIS POSÉS PAR LA CRISE SANITAIRE

Sur le premier point, nous avons partagé en grande partie ce devoir d'action publique avec les agents municipaux, les forces vives de la ville, les responsables associatifs. Nous devons les remercier pour leur engagement constant.

En créant des bons d'achat, nous avons par exemple donné un coup de pouce à nos commerçants et artisans. Et pour la réouverture des bars de notre ville, nous mettons dans ce mag, un autre bon qui vous engage à prendre un verre chez l'un d'entre eux, ils seront heureux de vous voir !

Notre ferme volonté : Relever les défis du quotidien et répondre aux enjeux à venir.

Notre méthode s'appuie sur 3 P : proximité, projet, partenariat.

EDITO



PROXIMITÉ. J'en suis le premier garant. Comme au premier jour, je suis heureux de vous rencontrer et de vous écouter sur tous les sujets qui vous préoccupent. J'ai déjà accueilli plus de 475 personnes à la permanence que je tiens en mairie tous les mercredis matin, sans rendez-vous. Et j'en ai rencontré au moins autant à leur domicile ou dans leur jardin. Pas de fraternité qui tienne sans une attention portée à chacun.

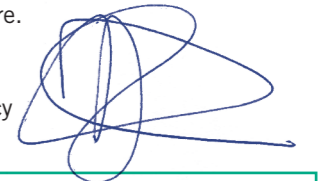
PROJET. Oui, nous pensons que notre ville méritait d'être mieux arrimée aux temps présents, qu'elle devait évoluer en faisant confiance tant à ses habitants qu'à ses agents municipaux ou aux initiatives de son riche tissu associatif. Davantage de services, plus de moments festifs, plus de liens, plus de vigilance pour contribuer à la réussite de nos élèves et au mieux-vivre de nos aînés, davantage d'efforts pour fidéliser nos acteurs économiques et en inciter de nouveaux à nous rejoindre. Tel est le cap.

PARTENARIAT. Avec la Métropole du Grand Nancy, il est renforcé. Nous en acceptons les rares contraintes passagères comme la fermeture estivale de la piscine mais la riche contrepartie de ressources qui contribuent à accélérer et financer nos aménagements. Avec notre entreprise-fleuron Novacarb, il débute sur le thème de l'emploi. S'ils le désirent, les habitants seront désormais les premiers informés des recrutements lancés. Une faveur qui peut changer bien des destins.

Puisque nous approchons des mois d'été, je vous propose un quatrième P, celui du mot Plaisir. Prenez du plaisir dans tout ce que vous faites, avec les personnes qui vous sont proches. La vie est belle !

Mais je vous en conjure, que l'on soit ou non vacciné, les gestes-barrières sont toujours d'actualité. Rien ne serait pire qu'un retour en arrière.

Eric Da Cunha, Maire de Laneuveville-devant-Nancy



Soutenir le monde associatif — Pour cette année 2021, si les cérémonies patriotiques ont pu être célébrées (et ce, en comité restreint par obligation sanitaire), les manifestations festives ont largement été amputées. Nous restons malgré tout optimistes pour ce deuxième semestre qui s'annonce et qui verra se réaliser des événements et manifestations festives pour tous : animations de rues, feu d'artifice, concert, jumelage (ouvert à la population), diverses expositions et fêtes de fin d'année... Des décorations diverses sont programmées pour égayer notre commune tout au long de l'année. Se retrouver dans une ambiance de fête, ce qui nous a tant manqué. Tous les élus, bénévoles et associations ont à cœur de vous offrir des moments d'enthousiasme, de joie et de gaieté partagés. La municipalité renouvellera tout son soutien au monde associatif qui sera demandeur lors de leurs manifestations.

UN BUDGET MAÎTRISÉ

Le Budget Primitif 2021 a repris l'ensemble des demandes validées par les différentes commissions. C'est un budget ambitieux pour répondre aux attentes de nos habitants. Ce budget ne prévoit ni augmentation d'impôts ni emprunt nouveau mais nous pensons à l'avenir ce qui nous incite à réfléchir à de nouvelles ressources pour les investissements de demain. C'est pourquoi nous prévoyons dès à présent la majoration du taux de la taxe communale sur la consommation finale d'électricité pour les années à venir.

FISCALITÉ :
PAS
D'AUGMENTATION
DES TAUX

BUDGET 2021
7 426 571 €

FONCTIONNEMENT : 5 806 766 €
INVESTISSEMENT : 1 619 805 €

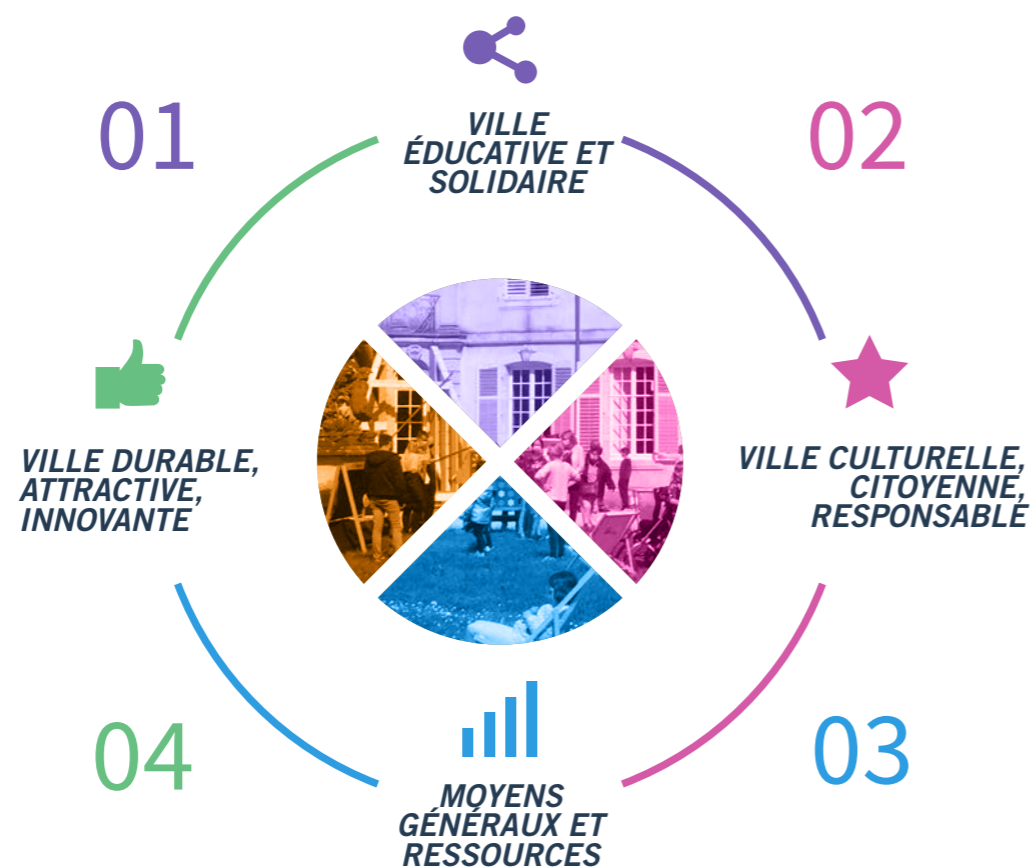
ÉVOLUTION
DES
INDEMNITÉS
DES ÉLUS
À LA BAISSÉ

Lors du précédent mandat, le Maire était accompagné de 8 adjoints et d'un conseiller délégué. L'enveloppe annuelle des indemnités de fonction brutes (hors charges) représentait 100 579,92€.

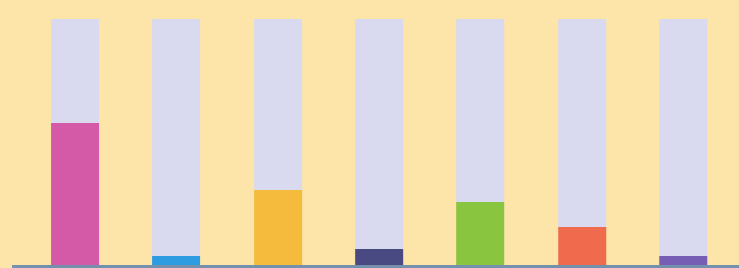
La nouvelle équipe municipale a souhaité modifier l'ancien fonctionnement avec une baisse du nombre d'adjoints au Maire (6 au lieu de 8) et une augmentation du nombre de conseillers délégués (9 au lieu de 1).

La volonté a été également de réduire l'enveloppe annuelle des indemnités de fonction brutes : elle est passée de 100 579,92€ à 86 810,96€ soit une diminution de 13 768,41€ par an.

Dans le même objectif, la majoration possible de 15% des indemnités de fonction parce que notre commune est le siège du bureau centralisateur du canton, n'a pas été choisie.



FONCTIONNEMENT : 5 806 766 €



LDN mag*

VILLE ÉDUCATIVE ET SOLIDAIRE

1 728 293 €

Education, jeunesse : 1 196 709 €
Fonctionnement des écoles (dont masse salariale), soutien aux projets, accueil périscolaire, cantine, écrans interactifs, tickets sports, aires de jeux
Petite enfance : 314 584 €
Halte-garderie, crèche
Solidarités : 217 000 €
CCAS, bons d'achat

VILLE CULTURELLE, CITOYENNE, RESPONSABLE

517 066 €

Soutien aux associations : 454 634 €
Subventions et prestations en nature
Vie locale, culturelle et citoyenne : 62 432 €
Programme culturel, manifestations

MOYENS GÉNÉRAUX ET RESSOURCES

3 931 124 €

Charges générales : 2 548 366 €
Charges de personnel (hors écoles et halte-garderie) : 1 382 758 €

VILLE DURABLE, ATTRACTIVE, INNOVANTE

1 250 088 €

Études et travaux : 906 000 €
Médiathèque, Mur du parc de la MJC, toiture d'une école, études diverses
Gestion du patrimoine immobilier : 302 558 €
Entretien des bâtiments, accessibilité des bâtiments
Environnement : 41 530 €

TAXE ÉLECTRICITÉ UN PEU DE PÉDAGOGIE

La loi de finances 2021 réforme la taxation de la consommation d'électricité. Il supprime progressivement les taxes locales sur la consommation finale d'électricité en les intégrant progressivement à la taxe intérieure sur les consommations finales d'électricité (TICFE). Cette suppression s'étale sur quatre années.

Cette nouvelle taxe sera perçue par la commune dès 2021 et son coût moyen est estimé à 20€ par foyer par an.

2020 Pas de Taux minimal imposé.
Taux 0 à Laneuveville

2021 Taux minimal à appliquer de 4.
Taux de 4 à LDN = 42.000 € (13.461 MWh)

2022 Taux minimal à appliquer de 6 (4,68 €/MWh). Taux de 8,5 (6,63 €/MWh) à LDN = 63 k€ mini / 89,2 k€ (± 8,73 € par foyer)

2023 Taux harmonisé de 8,5.
Un foyer consomme en moyenne 4,5 MWh d'électricité par an.
Sur les 4 années de transition 2020 à 2023, un foyer moyen paiera au minimum **64,94€** (0 + 14,04 + 21,06 + 29,84 €).
La moyenne Française se situe à **113,37€** (27,09 + 28,22 + 28,22* + 29,84).
A Laneuveville, ce même foyer paiera **73,72€** (0 + 14,04 + 29,84 + 29,84) soit 13,5% plus cher que le minimum certes mais également 35% moins cher que la moyenne Nationale. Cela fait partie des Recettes nécessaires au bon fonctionnement de la commune.
Rappelons que la Taxe d'Habitation disparaît progressivement donc les recettes de la TH diminuent, sans pour autant être compensées en totalité par la DGF de l'état.

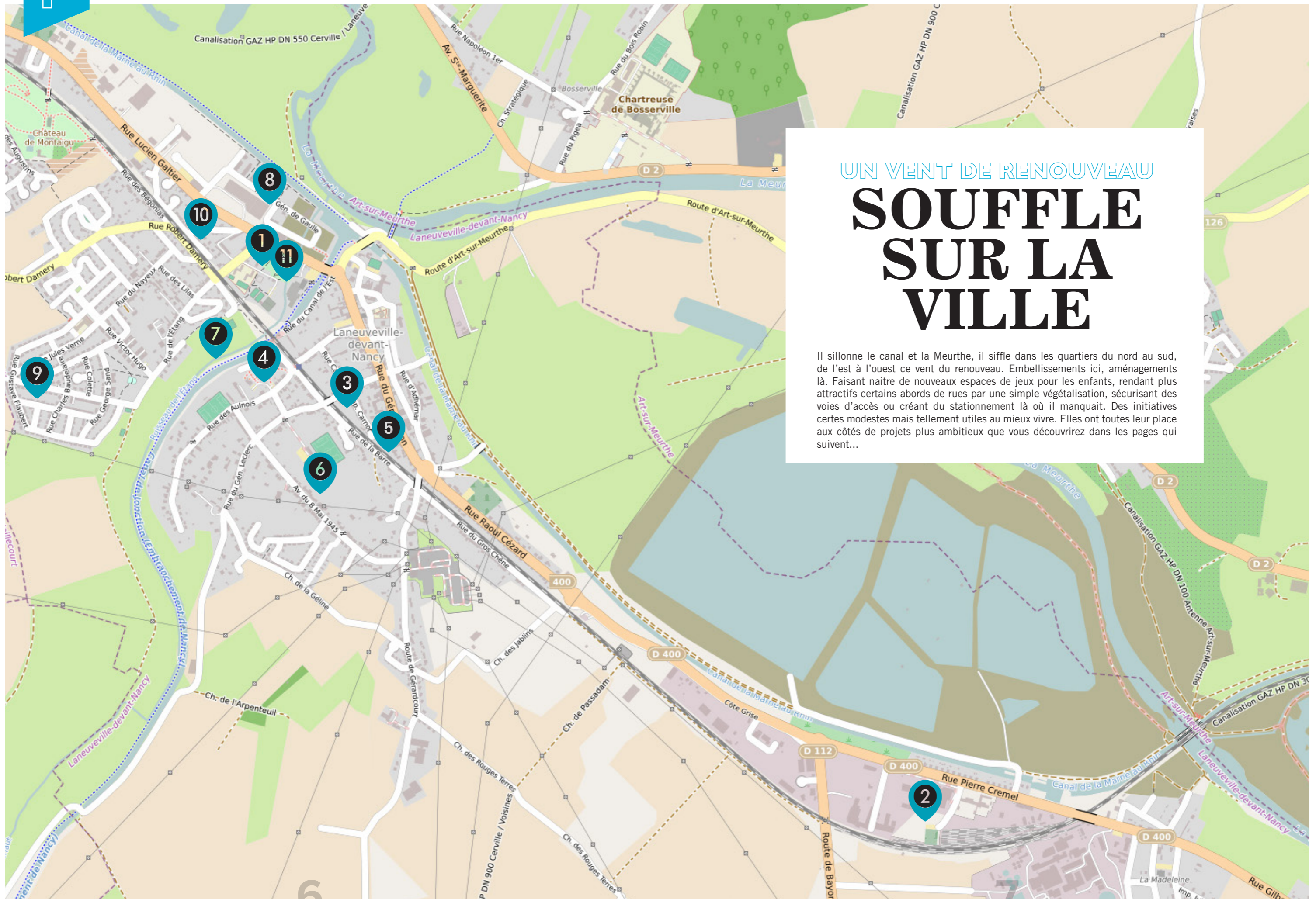
Rappelons également que notre commune présente les taxes locales les moins élevées.

PROFITONS-EN POUR FAIRE UN PETIT EXERCICE PRATIQUE

Comment vais-je faire pour économiser 9€ d'électricité en 2022 ?

Prix moyen TTC d'environ 15 ct/kWh = 60 kWh à économiser dans l'année
Une TV en veille c'est 30 kWh par an

D'autres exercices pratiques sur :
<https://particuliers.engie.fr/economies-energie/conseils-economies-energie/conseils-calcul-consommation/estimez-la-consommation-de-vos-appareils-electromenagers.html>



UN VENT DE RENOUVEAU SOUFFLE SUR LA VILLE

Il sillonne le canal et la Meurthe, il siffle dans les quartiers du nord au sud, de l'est à l'ouest ce vent du renouveau. Embellissements ici, aménagements là. Faisant naître de nouveaux espaces de jeux pour les enfants, rendant plus attractifs certains abords de rues par une simple végétalisation, sécurisant des voies d'accès ou créant du stationnement là où il manquait. Des initiatives certes modestes mais tellement utiles au mieux vivre. Elles ont toutes leur place aux côtés de projets plus ambitieux que vous découvrirez dans les pages qui suivent...

LE PROJET D'UN MARCHÉ À CIEL OUVERT EN BONNE VOIE

HABITANTS ET ÉLUS DE LANEUVEVILLE ÉTUDIENT DE CONCERT COMMENT CRÉER UN MARCHÉ LOCAL QUI PUISSE À LA FOIS DISPOSER D'UNE OFFRE SUFFISAMMENT ATTRAYANTE ET SE DÉROULER DANS DES CONDITIONS SATISFAISANTES POUR NOS CONCITOYENS.

La rencontre en avril dernier d'une représentante de la Chambre d'Agriculture est allée dans ce sens. Cette personne s'est engagée à sonder les agriculteurs-producteurs proches pour savoir lesquels seraient prêts à tenter cette aventure au côté de nos artisans locaux.

Par ailleurs, le questionnaire destiné à recueillir vos souhaits à propos de ce futur marché a été dépouillé (résultats complets sur le site de la Mairie, un aperçu ci-contre).

Une réunion début juin est prévue pour faire une synthèse entre l'offre d'un côté et la demande de l'autre afin de prendre les meilleures décisions.



SKATE PARK

DEUX RENCONTRES ONT DÉJÀ EU LIEU AVEC DES ADOS CONCERNANT LA RÉALISATION D'UN SKATE PARK SUR NOTRE COMMUNE.

Le skate park permet la pratique du skateboard, mais également du BMX, de la trottinette et du roller. Il s'agit également de créer un lieu attractif et d'échanges.



NOTRE MÉDIATHÈQUE, ENFIN !

A L'INSTAR DE VANDŒUVRE, LAXOU, SAINT-MAX, MAXÉVILLE ET NANCY, LANEUVEVILLE AURA BIENTÔT SA MÉDIATHÈQUE. SON EMPLACEMENT EST TOUT TROUVÉ.

Attenant à la MJC, un terrain est disponible : une opportunité à saisir. Chacun le sait, fréquentée par les 7 à 77 ans, une médiathèque devient un carrefour de vie, le creuset de nos curiosités, la piste d'envol de nos émotions. La rapprocher d'un lieu comme la MJC bénéficiant déjà d'un public acquis, c'est en quelque sorte faire coup double ! Ce projet de 200 m² minimum fera l'objet d'une consultation citoyenne auprès des habitués de la MJC et d'une réunion publique.

Il est prévu aussi d'intégrer dans cette médiathèque de proximité ce qui se nomme un tiers lieu. Un tiers lieu est par définition conçu pour animer ou réanimer le lien social. On s'y retrouve dans l'espace de vie en toute convivialité. On s'y rend pour accéder à des informations dont on ne dispose pas nécessairement à domicile. Ou encore pour accomplir des démarches administratives en mode connecté. Ou encore on recherche l'espace de silence pour se concentrer sur un travail ou tout simplement pour retrouver le calme.

Des boîtes à idées permettant de vous consulter sur ce projet sont installées aux endroits suivants : dans chaque groupe scolaire, à la Résidence la Mairaine, en Mairie et à la MJC. Vous pouvez également transmettre vos idées à l'adresse mail suivante : projetmediatheque54410@gmail.com



BIENTÔT UN RELAIS ASSISTANTES MATERNELLES (RAM)

MI-2022, L'OUVERTURE D'UN RAM EST PROGRAMMÉE. RÉALISÉ ET FINANCÉ EN PARTENARIAT AVEC LA VILLE DE JARVILLE-LA-MALGRANGE ET LA CAISSE D'ALLOCATIONS FAMILIALES DE MEURTHE-ET-MOSELLE.

A l'origine de ce nouveau service à la population, bien sûr la CAF et également plusieurs structures communales bien informées de ces questions. Dans un RAM, l'objectif est de proposer un espace facilitant les échanges et les informations. Et plus particulièrement les relations entre parents et assistantes maternelles, sujet ô combien sensible.

Les parents ou futurs parents s'y informeront sur les différents modes de garde possibles, auront accès à des listes d'assistantes maternelles ayant des places disponibles, seront guidés dans les démarches dans le cas où ils deviendraient parents-employeurs.

Les assistances maternelles de leur côté disposeront d'un espace d'échange et de ressourcement au sein duquel elles pourraient aussi accéder à des formations. Pour celles qui souhaiteraient le devenir elles seront informées du statut professionnel à envisager et accompagnées dans les démarches à suivre pour l'agrément et la formation initiale auprès du Conseil Départemental.

Quant aux petits Laneuveillois, le RAM va les conduire à bénéficier du mode de garde le plus adapté, que ce soit au sein des structures communales, ou chez une assistante maternelle correctement formée, épaulée dans son activité et sereine dans sa relation avec les parents.

Il s'agira tout simplement de donner une seconde vie à des objets divers, utiles, en bon état, dont on n'a plus l'usage et qui peuvent servir à d'autres : vaisselle, petit électroménager et électronique, outils et matériel de bricolage, jeux et jouets, accessoires, objets de puériculture, déco, livres..., à condition qu'ils soient propres, en bon état et transportables à la main. Ce lieu s'adressera aux habitants de Laneuveville et La Madeleine exclusivement. Pas de troc, on pourra apporter quelque chose sans rien récupérer et récupérer sans rien apporter.

Cette nouvelle association verra le jour en septembre et sera utile à tous.

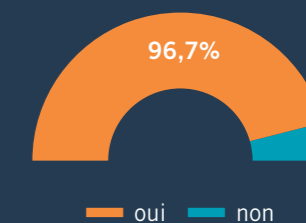
LANEUUV' SOLIDARITÉ DANS UN MONDE OÙ LES UNS GÈRENT LE SUPERFLU ALORS QUE D'AUTRES VIVENT DANS LA PAUVRETÉ ET L'EXCLUSION, LA MUNICIPALITÉ DÉCIDE DE RÉAGIR.

Ouvrir un lieu municipal où tout est gratuit. Faire en sorte que les objets dont on ne se sert plus soient réutilisés par d'autres. Nous allons optimiser l'économie circulaire et solidaire, favoriser le partage et la ré utilisation et également dynamiser le lien social.

LES RÉSULTATS DE L'ENQUÊTE SUR LA CRÉATION D'UN MARCHÉ LOCAL À LANEUVEVILLE -DEVANT-NANCY

Enquête réalisée auprès d'un panel de
700 habitants - 692 réponses aux 10 questions

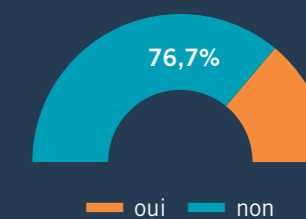
Seriez-vous favorable à la création
d'un marché dans votre commune ?



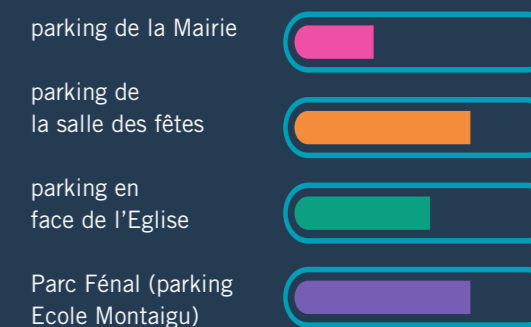
Si oui, de quel type ?



Souhaitez-vous un accès au bio ?



Quel serait l'endroit idéal pour son
implantation ?



Quel serait le jour le plus approprié pour sa
présence du lundi au vendredi ?
= MERCREDI EN MATINÉE

Quel serait le jour le plus approprié pour sa
présence du samedi au dimanche ?
= DIMANCHE EN MATINÉE

Consulter les résultats en détail sur
www.ville-laneuveville-devant-nancy.fr



1 RUE GALTIER RÉFECTION DE LA VOIRIE AFIN DE LIMITER LA VITESSE, SÉPARER VÉLOS/VOITURES

La Métropole proposera à notre commune en juin une première esquisse du projet : réfection totale de la voirie afin de limiter la vitesse, séparation vélos/voitures, végétaliser l'espace public, amélioration de l'éclairage public, sécurisation des piétons, offre de stationnement en adéquation avec les besoins des habitants, trottoirs rendus aux piétons et aux personnes à mobilité réduite. Une réunion publique sera organisée pour proposer le futur projet aux riverains.



2 LA MADELEINE UN QUARTIER EN PLEINE ÉVOLUTION

L'espace situé près de l'ancienne école à la Madeleine est maintenant doté d'une aire de jeux qui ne passe pas vraiment inaperçue. Elle est accessible aux enfants à mobilité réduite, située en zone non-fumeur et dotée de 4 bancs pour les parents. A venir : le fleurissement du rond-point de la route de Bayon, une étude pour limiter la vitesse côté Saint Nicolas, la réfection du stade de foot et la réalisation d'un terrain de pétanque.

3 CARNOT, LECLERC Amélioration de l'offre de stationnement, réfection de la voirie au bout de l'impasse, sécurisation en sortie de l'impasse.

LES RÉFÉRENTS DE QUARTIER À VOTRE ÉCOUTE

Quartier 5 Fontaines

Gustave Flaubert
George Sand
Nicolas Boileau
Boris Vian
Charles Baudelaire
Jean de la Fontaine
Alphonse de Lamartine
Colette
Paul Verlaine
Jules Verne
Victor Hugo
Emile Zola
Du Noyaux
Robert Damery
Bégonias
Adrien Bernier
Lilas
La Paix
Nid
L'étang
Moselle
Jura
Bourgogne
Savoie
Alsace
Vosges
Lorraine
Ardennes
Champagne

Quartier Montaigu

Augustins
Bateleurs
Changeurs

Chevriers
Lanterniers
Louviers
Orfèvres
Talemeliers
Tanneurs
Tonneliers
Roses
Violettes
Myosotis
Max Franck

Quartier Madeleine

Pierre Cremer
Gilbert Bize
Staub
Meurthe
Louise
Marthe
Julie
Radar
Bayon
Côte Grise

Quartier Centre + Gerardcourt + Leclerc

Sports
Lauriers
Général Leclerc
Carnot
La Gare
Aulnois
La Sablonnière
La Geline
Caucase

8 Mai
Pasteur
Laennec
Lavoisier
Gérardcourt
Jablins
Rouges Terres
La Barre
Gros Chêne
Géline
Raoul Cézard
La Libération
Patton
Canal de L'est
Canal de La Marne
au Rhin
Art Sur Meurthe
Impasse Noiroit
Champ Coupé
Viriot
Jeannequin
Lucien Riff
Adhémair
Charles Romer
Oly

Quartier Ste-Valdrée + Galthier

Général de Gaulle
Schuman
Lucien Galtier
Mésanges
Cités
Montaigu
Cerises
Sainte Valdrée



Laura COLLARD
QUARTIER 5 FONTAINES
06-45-76-57-55



Ibrahima NDIAYE
QUARTIER MONTAIGU
07-81-01-18-78



Gérard BERNARD
QUARTIER LA MADELEINE
06-25-27-61-89



Nadine CARMEL
QUARTIER CENTRE
GÉRARDCOURT LECLERC
06-88-94-58-35



Jennifer VERNEAU
QUARTIER SAINTE VALDRÉE-GALTIER
07-88-46-77-08

RÉUNIONS DE QUARTIER

Le Maire et votre référent de quartier seront présents sur votre secteur d'habitation. Vous pourrez venir à leur rencontre si vous avez des questions ou si vous souhaitez simplement échanger quelques mots.

- le lundi 14 juin, de 18h à 19h, devant la Mairie avec Nadine Caromel
- le mercredi 16 juin, de 18h à 19h, devant l'église à la Madeleine avec Gérard Bernard
- le lundi 21 juin, de 18h à 19h, devant l'école des 5 Fontaines avec Laura Collard
- le mercredi 23 juin, de 18h à 19h, au parking de la salle des fêtes avec Jennifer Verneau
- le vendredi 25 juin, de 18h à 19h, au terrain de pétanque avec Ibrahima Ndiaye



4 LES AULNOIS Sécurisation du chemin d'accès par le canal, amélioration de l'aire de jeux, installation de canisette et de canisacs.

5 SECTEUR PATTON Amélioration de l'offre de stationnement en mettant un terme à l'occupation illicite et/ou prolongée du domaine public, rendre les trottoirs aux piétons, limiter la vitesse par des contrôles régulateurs.

6 RUE PASTEUR Cession du terrain au cœur de la rue aux riverains.

7 PLAINE DU FRAHAUT Réfection du terrain de football pour un accès libre à tout public.



8 SAINTE VALDRÉE En accord avec les bailleurs sociaux, amélioration du cadre de vie : évacuation des véhicules stationnés illicitement, propreté des lieux, zone de bien-être, jardins partagés, bancs.

9 5 FONTAINES Etude de la sécurisation du chemin de Baquechamps, réflexion concertée sur la zone dans son ensemble pour identifier les secteurs les plus accidentogènes.

10 RUE DES CERISES Végétalisation du mur séparant le domaine public de domaine SNCF.



11

11 SEPTEMBRE PREMIÈRE ÉDITION LE JARDIN ÉPHÉMÈRE AU PARC FENAL

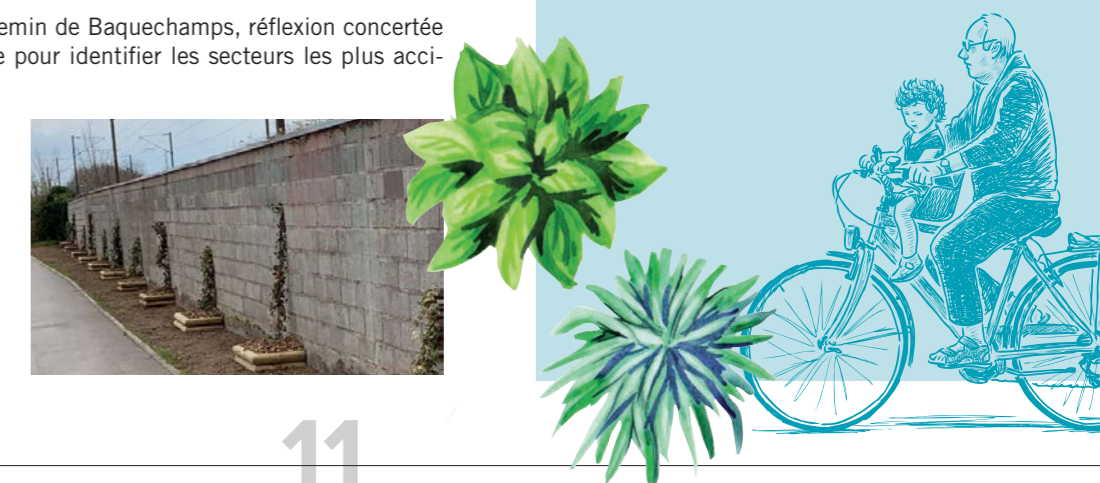
CE SERA UNE DESTINATION À NE PAS MANQUER AU MOIS DE SEPTEMBRE. Pour la première fois, nos jardiniers se lancent dans le projet le jardin éphémère à l'instar de ce que propose depuis de nombreuses années la ville de Nancy. Ils bénéficieront d'ailleurs des conseils si avisés de Pierre Didierjean, directeur des Parcs et Jardins de la ville de Stanislas. Et aussi de l'aide de la ville de Dombasle.

Mais pourquoi « le jardin éphémère » ?

Adjointe à l'Éducation, aux Affaires Scolaires, à la Jeunesse et à la Petite Enfance, Sylvie Colin ne manque pas d'arguments. « Le projet a démarré en avril dernier. Nos jardiniers sont très motivés et ont hâte d'exprimer ainsi tous leurs talents. Un beau jardin est un formidable support d'initiation à la découverte de la nature et de l'environnement pour les plus jeunes et de remémoration pour nos anciens. Les écoles seront associées avec des parcours pédagogiques adaptés. Et enfin, notre parc Fenal est un merveilleux écrin pour accueillir ce qui s'apparente à une création artistique. Dans un jardin, nous redevenons heureux de notre condition commune d'être humain ».

Mais quel en sera le thème ?

Le secret est bien gardé. Il sera dévoilé une semaine avant l'ouverture le 11 septembre. Et nul doute qu'il nous tarde tous de le découvrir.



PROXIMITÉ

VIE MUNICIPALE

SUCCÈS DES BONS DE 10€ AU BÉNÉFICE DE NOS COMMERÇANTS

La crise sanitaire a durement touché nos commerçants laneuvevillois déjà fragilisés par un contexte économique difficile. Pour les aider à refaire surface et à profiter de leur proximité avec les habitants, la municipalité a décidé d'offrir à chaque foyer de la commune un bon d'achat d'un montant de 10€ à faire valoir exclusivement dans nos commerces locaux. Avec 2 115 bons utilisés, cette opération de soutien à notre économie locale a été couronnée de succès. Tous les commerces en ont profité. Les remerciements qu'ils nous ont adressés vous sont bien sûr destinés. Ils ne peuvent que nous inciter à poursuivre dans la voie d'un approvisionnement local.



ÉCOLES GRILLAGE ET PORTILLON DONNENT SATISFACTION

Après plusieurs mois d'usage, l'équipe enseignante et les parents d'élèves sont unanimes et n'y voient que des avantages ! Le grillage et le portillon posés à l'entrée de l'école élémentaire des 5 Fontaines remplissent parfaitement leur office respectif. Ainsi reconfigurée, cette enceinte est bien plus sécurisée. Les enfants peuvent y attendre l'ouverture de l'école, ou y demeurer à leur sortie le temps

d'être pris en charge sans tenter de courir sur la route. Elle s'avère également rentrer dans le cadre du Plan Vigipirate constituant un barrage supplémentaire à l'entrée ce qui conforte l'équipe enseignante. D'autres bénéfices se sont révélés au fil du temps. Celui d'une plus grande propreté : bien moins de déchets de toutes sortes devant la porte, quel bonheur ! Celui d'une atmosphère moins bruyante puisque collégiens et lycéens ne viennent plus jouer devant la porte pendant les heures scolaires, donc ne dérangent plus les classes, quel soulagement !

CAMÉRAS ET RONDES PÉDESTRES OBJECTIF SÉCURITÉ ET TRANQUILLITÉ

Dès la finalisation des formalités administratives en cours, il est prévu d'équiper de caméras des lieux sensibles appartenant à la municipalité comme la salle des fêtes, le cimetière, la MJC, la maison des associations et l'ancien Groupe scolaire de la Madeleine. Par ailleurs, la Police Municipale accentue ses rondes pédestres, notamment en journée dans la rue principale Patton. Objectif : réguler un stationnement « sauvage » ne permettant plus aux piétons un cheminement sécurisé sur les trottoirs. Dans un premier temps, le rappel au civisme sera la règle. Si cela ne suffisait pas, alors il faudra avoir recours à la verbalisation, toujours regrettable mais hélas efficace en dernier recours.



IMPORTANTS TRAVAUX SNCF DE SÉCURISATION

De mi-août à fin septembre, en raison d'un affaiblissement des voies, la SNCF a planifié des travaux de sécurisation de ses abords qui vont du pont Damery jusqu'au Frahaut. Un déboisement complet étant nécessaire, il faudra recourir à des engins de TP qui seront stockés entre le Frahaut et les tennis. Des capteurs seront installés pour surveiller et analyser en continu le mouvement des terrains lors du passage des trains. Pour votre sécurité, il est conseillé d'éviter ce secteur pendant toute la durée des travaux.

PERMANENCE DU MAIRE CHAQUE MERCREDI DE 9H À 12H

La permanence du mercredi matin de 9h à 12h rencontre un vrai succès, à l'image de l'attente des habitants à davantage de proximité avec les élus. En 10 mois, 475 rencontres, c'est un moyen pour être au cœur des préoccupations des habitants, de leurs attentes, de les entendre et améliorer beaucoup de situations (sociales, emploi, urbanisme, conflit de voisinage, bien-être dans la ville...)



UN DOCUMENT D'URBANISME BIENTÔT FINALISÉ

Ce document est un trésor qui donnera accès à un état des lieux complet du domaine public communal. Y seront recensés rue par rue les points suivants :

- L'état de la chaussée circulaire et de son assainissement (poste pris en charge par la Métropole et d'un grand intérêt pour identifier les pathologies des structures).
- Les trottoirs et accès privés dans leurs créations et leurs gestions réglementaires par rapport au code de la voirie, de la route et de l'urbanisme.
- Les limites publiques-privées en accord avec le PLU et autres documents (droit de propriété etc...)
- Les équipements urbains (mobilier et signalisation) en fonction des codes et réglementations.

DEVISE RÉPUBLICAINE ET DRAPEAUX AU FRONTON DE NOS ÉCOLES

La devise de la République « Liberté Égalité Fraternité », les drapeaux français et européen ornent désormais les façades de nos écoles de Laneuveville. Dans leurs enceintes, nous avons également affiché une charte de la laïcité à l'école et la Déclaration des droits de l'homme et du citoyen. La loi du 8 juillet 2013 nous y obligeait, nous l'avons fait. Nous ne pouvons que souscrire à cette réaffirmation de nos valeurs qui doivent prendre racine dès l'école et s'appliquer le plus tôt possible.



UN BON DE 5€ POUR BOOSTER LA CONVIVALITÉ DE NOS CAFÉS COMMUNAUX

De façon à fêter, à partir du 9 juin, le retour de cette convivialité qui nous a tant manqué, la municipalité offre à chaque foyer un bon de 5€ à faire valoir dans le café Laneuvevillois de votre choix. Venez y partager un moment avec un proche ou en famille le temps d'un café ou d'une consommation bien évidemment non alcoolisée... et trinquez à la santé dont nous n'avons jamais autant mesuré le prix...

PERISCOLAIRE UNE NOUVELLE GRILLE DES TARIFS À LA RENTRÉE DE SEPTEMBRE

Depuis septembre 2020, notre prestataire a appliqué une hausse de 0,35€ par repas que la municipalité n'avait pas souhaité répercuter sur l'année scolaire en cours et donc la prendre à sa charge jusqu'à la rentrée 2021/2022. La décision du Conseil Municipal du 27 mai en est donc la suite. De façon à maintenir davantage d'équité sociale, la municipalité a instauré 5 tranches de QF (Quotient familial) au lieu de 2. Actuellement, le tarif est de 4,05€ à partir de 800 de QF. Il sera de + 0,25€ de 800 à 1200 de QF. Des repas à 2€ pour la tranche inférieure à 301 de QF. + 0,20€ pour garderie et étude au-delà de 1200 de QF.



GÉRARD BERNARD

Conseiller municipal.

Référént du quartier de la Madeleine.

Référént sécurité sur l'ensemble de la commune.

Membre de la commission urbanisme et travaux

Membre de la commission sports

☎ 06 25 27 61 89

✉ gbernard1956@yahoo.fr

#1

Quelle est votre mission en tant que référent de quartier ?

Je veux agir en étant proche des Laneuvevillois et des Phlinois, je suis à leur écoute pour tous les soucis qu'ils peuvent rencontrer dans leur quotidien et qui relèvent de la ville. Je fais le lien avec les services municipaux concernés.

#2

Et en tant que référent sécurité ?

Je rencontre régulièrement la police municipale pour faire le point sur les demandes des habitants et nous réfléchissons pour gérer au mieux les situations au sein de la commune. En commission municipale d'urbanisme, les dossiers sont nombreux. Entre autres, la sécurité de « la rue Lucien Galtier » qui est en bonne voie par exemple.

#3

Comment avez-vous fait durant la période de pandémie ?

Être à l'écoute et répondre rapidement est une priorité pour moi. Je traite directement avec les personnes qui me sollicitent, par téléphone, par mail ou en direct. Dès que la situation le permettra, j'organiserai des réunions de quartier pour permettre l'échange et la discussion. Je n'attends que cela !

BIENTÔT DES BOÎTES A LIRE DANS LA VILLE

C'est un nouveau projet à destination de tous les habitants qui va, petit à petit, fleurir dans la ville. En effet, la municipalité souhaite installer des boîtes à lire un peu partout, dans le parc, dans les lieux de passage, près des écoles... Les agents du Centre technique ont conçu de toutes pièces cette première boîte à lire, tandis que le CME (Conseil Municipal des Enfants), conduit par Pascale Pereira, conseillère municipale déléguée, a travaillé sur la décoration. C'est un peintre laneuvevillois Olivier Gomez, qui va s'atteler, avec palette et pinceaux, à transposer fidèlement les croquis fournis par les enfants. Les écoles vont également être mises à contribution pour élaborer les prochaines boîtes à lire !

Une boîte à lire c'est une petite bibliothèque de rue où chacun peut déposer et emprunter des livres gratuitement, privilégiant ainsi l'accès à la lecture pour tous. C'est aussi un projet solidaire qui favorise le lien social, encourage une économie du partage et du don et développe une démarche éco-citoyenne. Des petites stations de littérature gratuites qui trouveront leurs adeptes, c'est sûr !

LA POSTE, DES ACTES

Le Maire a reçu pour la seconde fois les représentants de LA POSTE le mardi 11 mai dans un souci de maintien du service public à Laneuveville sachant que l'agence est en fermetures de plus en plus fréquentes.

Les raisons invoquées, problèmes d'effectifs d'une part et baisse de fréquentation de l'agence postale de Laneuveville-devant-Nancy d'autre part, amèneraient le Groupe La Poste à réduire le volume horaire hebdomadaire d'ouverture du bureau de 29 heures à 20 h. Le discours des dirigeants prend en compte une activité hebdomadaire de 12 heures et 30 minutes. Les habitants apprécieront ces chiffres totalement imaginaires et qui ne participent qu'à légitimer une décision injuste, qui ne repose que sur des considérations financières au détriment de l'être humain !

Le Maire a annoncé à la direction de l'agence postale, en toute transparence, qu'il mènerait le combat pour le maintien de ce service public qui s'avère si utile à la population et a écrit aux élus locaux pour les alerter sur cet abandon clair et manifeste de ce service indispensable à toutes et tous.



DES OFFRES D'EMPLOIS AFFICHÉES EN MAIRIE

La municipalité souhaite accompagner les habitants qui sont à la recherche d'un emploi ou désirent un changement de trajectoire professionnelle.

Un affichage des offres connues sur notre territoire est consultable au sein de l'hôtel de ville et ouvert à tous. L'entreprise NOVACARB est partenaire de cette démarche et s'est engagée à nous faire part de ses besoins en recrutement, en temps réel. D'autres entreprises attendent des salariés, alors venez les consulter sans hésiter !

Être à vos côtés et à votre écoute au quotidien, c'est notre volonté.

Q La commune recherche pour sa maison médicale un ophtalmologue et un gynécologue.



Jean Paquette et Mr le Maire

1ER MAI UN BRIN D'ESPOIR !

Les résidents de la résidence La Mairaine, ainsi que la doyenne et le doyen de notre ville, ont été honorés comme il se doit le 1^{er} mai. En se confortant strictement aux consignes les plus sévères, le maire Eric Da Cunha, accompagné de Françoise Bammes, adjointe en charge de l'action sociale et des personnes âgées, a respecté la tradition en offrant à chacun d'eux ce brin de muguet,

symbole de joie et de vie. Et surtout, ils ont porté des paroles de réconfort si précieux à entendre après une année si difficile marquée par un isolement quasi forcé.

REPAIR CAFÉ LE RETOUR DU BRICOLAGE CONVIVIAL ET RÉPARATEUR

Dès le mois de juin puis le premier jeudi de chaque mois, le Repair café va retrouver ses marques. Si vous ne connaissez pas encore cette pépite laneuvevilloise, sachez qu'il s'agit d'un lieu de rencontres réunissant des habitants tout au plaisir de se côtoyer... et de bricoler ensemble. Et croyez-nous dans ce domaine, l'expertise foisonne chez nous d'idées et de ressources à tous les étages. Repair Café part du principe que réparer est un moyen d'économiser de l'argent et de précieuses matières premières. Et que cela contribue aussi à réduire les émissions de gaz à effet de serre. La méthode Repair Café est de transformer une opération de bricolage perçue souvent comme délicate comme une expérience ludique et finalement gratifiante.

A l'exception d'objets trop volumineux difficiles à transporter et traiter, tout objet est susceptible d'y retrouver une seconde vie.



LE POULS DE NOVACARB EST CELUI D'UN COUREUR DE GRAND FOND ET SON HORIZON EST ÉCOLOGIQUE

C'EST PRESQUE DEvenu UNE TRADITION. DEPUIS LE COMMENCEMENT DU MANDAT, ERIC DA CUNHA, MAIRE DE LANEUEVILLE-DEVANT-NANCY ET FRÉDÉRIC LOUIS, DIRECTEUR DE NOVACARB SE RENCONTRENT RÉGULIÈREMENT.

Il est toujours bon de se rappeler que cette entreprise, premier producteur français de bicarbonate de sodium, est devenu en raison de la qualité de sa recherche et de son innovation un fleuron international. Il aura fallu 10 ans de recherches et la mise au point d'une ingénierie très poussée pour concrétiser une technique de raffinage du bicarbonate à destination des machines d'hémodialyse. Le bicarbonate produit à la Madeleine est un produit miracle présent dans la médecine de haut-niveau, dans le secteur de l'environnement par le traitement des gaz acides des centres d'incinération, dans la cosmétique via les dentifrices, dans les produits ménagers via les lessives, dans l'alimentation animale ou humaine via la poudre levure.

Cette diversification profite plutôt bien Novacarb qui emploie sur son site de production plus de 300 personnes : techniciens, ingénieurs, commerciaux, ouvriers spécialisés.

Comment la municipalité pourrait-elle se passer d'un dialogue régulier et constructif avec le premier employeur de la ville, une entreprise à la fois enracinée et ancrée dans le futur.

Il n'est donc pas étonnant qu'Eric Da Cunha, accompagné cette fois par Jean-Paul Gavrilloff, premier adjoint chargé de la vie économique et des finances, Sylvie Colin, adjointe chargée de la vie scolaire et Gérard Bernard, référent sécurité et référent du

quartier de la Madeleine se soient rendus le 27 avril dernier à l'entretien prévu avec Frédéric Louis.

Après avoir renouvelé au directeur de NOVACARB l'attachement de nos concitoyens à cette belle entreprise, le maire Eric Da Cunha s'est transformé en journaliste en posant 3 questions d'actualité à son interlocuteur.



ACTIVITÉ, ÉCOLOGIE, EMPLOI : 3 QUESTIONS À FRÉDÉRIC LOUIS

Eric Da Cunha : Quel est l'état de santé de l'entreprise à la sortie de cette période compliquée ?

Frédéric Louis : NOVACARB vient de faire la preuve qu'elle sait s'adapter à tous les étages. Bien sûr aux besoins de ses marchés et de ses clients, c'est une partie de sa raison d'être mais aussi à des circonstances non prévues qui demandent une réorganisation rapide. Nous avons su recourir au télétravail tout en maintenant notre activité de production à haut niveau en protégeant nos salariés de façon à ne leur faire courir aucun risque. Je pense que cette transition qui n'était du tout prévue

fait maintenant partie de nos procédures et de nos forces.

Quant à l'activité, nous avons subi une baisse sur l'activité carbonate mais la demande en bicarbonate est toujours aussi vivace.

Eric Da Cunha : La période a-t-elle permis de faire avancer votre projet de transition écologique ?

Frédéric Louis : Oui, nous allons dans un avenir proche nous couper définitivement de l'énergie carbonée, en l'occurrence celle du charbon. Depuis novembre dernier, nous entamons la construction d'une centrale biomasse dénommée NOVAWOOD qui sera pleinement opérationnelle au 2^e semestre 2022. NOVASTEAM utilise les CSR, combustibles solides de récupération qui, engendrent une réduction des émissions de CO² de 65 000 tonnes supplémentaires.

Eric Da Cunha : Pour nos concitoyens, il serait intéressant de nous faire part des offres d'emploi.

Frédéric Louis : NOVACARB a un programme permanent de recrutement, notamment dans les métiers de la maintenance et de la fabrication. Nous avons parfaitement conscience de notre rôle dans la commune qui nous accueille. Alors que nos concitoyens puissent prochainement accéder à nos offres d'emploi de façon plus simple me semble une excellente initiative. Vous ne trouverez pas meilleur interlocuteur que moi pour promouvoir cette initiative.



LE SAVIEZ-VOUS ? LES BIENFAITS DU BICARBONATE

Cette poudre blanche, fine et cristalline, sans odeur particulière, a un goût légèrement salée. Il peut être utile pour nettoyer, récurer, laver, polir, assainir, adoucir, désodoriser, soulager, cuisiner ou même jardiner. C'est un produit naturel, sans danger ni dégradation pour l'environnement, 100% écologique qui s'inscrit dans un avenir de préservation de notre planète.

VIE SCOLAIRE

LA RÉUSSITE ÉDUCATIVE PLUS QU'UN OBJECTIF, UNE VRAIE STRATÉGIE

LE REGAIN D'INTÉRÊT PORTÉ AU MONDE SCOLAIRE ET PÉRISCOLAIRE PAR LA MUNICIPALITÉ S'ÉTAIT DÉJÀ FAIT SENTIR DEPUIS LA RENTRÉE SCOLAIRE 2020/2021. D'AILLEURS, LE PREMIER NUMÉRO DE LDN MAG S'EN FAISAIT L'ÉCHO.

Le projet éducatif qui est mis en œuvre poursuit 6 objectifs spécifiques :

- ① protéger la santé des personnels et des élèves,
- ② associer davantage les familles à la vie des écoles,
- ③ développer davantage l'EEDD (Éducation à l'Environnement et au Développement Durable),
- ④ s'ouvrir aux bénéfices des nouvelles technologies,
- ⑤ mettre le cap sur de nouveaux projets éducatifs,
- ⑥ et, enfin, favoriser le sport à l'école.

Une étape a sans doute été franchie par l'élaboration d'une feuille de route fixant des perspectives de réussite éducative sur plusieurs années. Les principes actifs que nous avons appliqués sont assez semblables à ceux qui nous guident dans toutes nos actions. Ceux de nos fameux 3 P comme proximité projet partenariat.

Quelques exemples suffiront à mieux nous faire comprendre.

La **proximité** consiste à nous impliquer au quotidien dans nos écoles de façon à offrir à tous nos élèves et à leurs parents un cadre sécurisé et attractif. Nous redoublons d'effort pour limiter les risques aux abords : stationnement et vitesse contrôlés, sensibilisation des parents aux consignes dès la rentrée. Mieux encore : des grilles supplémentaires ont été aménagées pour protéger les entrées des élèves. Pour un meilleur accompagnement des élèves, un livret d'accueil est systématiquement diffusé aux familles lors de la rentrée scolaire. Chaque école peut disposer d'un budget municipal pour un projet particulier. L'ENT sera généralisé, et elles seront toutes équipées dans les 2 ans d'écrans numériques, fixes ou mobiles.

Le **projet** est central. Il consiste à faciliter le travail des enseignants en leur apportant des propositions concrètes de la ville susceptibles de convenir aux équipes, tout en étant bénéfiques aux élèves d'un point de vue pédagogique. Autant d'apports utiles à multiplier les expériences culturelles.

Par exemple, associer les classes à la réalisation de la première édition de la manifestation prévue en septembre le « jardin éphémère ». Cela ferait suite à l'introduction de bacs à plantations qui participent joliment à la végétalisation des cours d'école. Ou encore se raccrocher à la semaine du goût du 11 au 17 octobre. Et pourquoi pas en poursuivant le travail réalisé sur le jardin en imaginant des ateliers sur les saveurs et la nutrition. Le



village de Noël est également un sujet de participation des scolaires.

Le **partenariat** est un formidable levier. Avec la manifestation le Livre sur la Place pour développer le goût de la lecture à travers la rencontre des écrivains. Avec une sensibilisation particulière des élèves durant le festival NJP. Une très belle occasion de faire venir des musiciens, découvrir quelques petits secrets des musiciens improvisateurs.

Après deux années difficiles pour les enfants et les enseignants, il est du devoir de la municipalité de veiller à l'épanouissement, forcément contrarié, de nos chères têtes blondes.

SERVICES TESTÉS SERVICES AMÉLIORÉS

LA RESTAURATION SCOLAIRE NE COMPTE PAS POUR DU BEURRE À LANEUVEVILLE !

Dans ses écoles qui disposent toutes d'un restaurant scolaire municipal ouvert le temps de midi, la Ville prend soin de l'équilibre alimentaire des menus proposés aux enfants. La preuve en est que des plats bio et des produits locaux sont

servis chaque jour dans deux services. Rappelons aussi qu'une équipe d'accueil se charge d'encadrer les enfants pour leur offrir les meilleures conditions au cours des deux heures de la pause méridienne.

Tout cela est de bon augure mais nécessite toutefois d'être évalué dans l'intérêt des familles. Ainsi un groupe de travail chargé d'élaborer un questionnaire de satisfaction a été constitué avec des parents volontaires. Diffusée auprès des parents et enfants de la commune, l'enquête de satisfaction a obtenu 204 réponses. Une forte proportion à rapprocher des 270 repas servis par jour. Dans un deuxième temps, Sylvie Colin, adjointe à l'éducation et Dimitri Marchal, conseiller délégué à la jeunesse ont rencontré le directeur d'exploitation des cuisines centrales du prestataire de services des repas qui œuvre également pour les communes de Laneuveville, Houdemont, Fléville, Heillecourt, Ludres et Jarville pour lui faire part des résultats de l'enquête. Plutôt positive puisque 75% des parents sont satisfaits à 75% de la qualité des repas. Toutefois des suggestions ou des pistes d'amélioration ont été proposées. Message semble-t-il bien reçu par le prestataire, très à l'écoute et soucieux de qualité. Il est même prévu d'organiser dès la rentrée prochaine une opération de sensibilisation au gaspillage alimentaire et de poursuivre dans la voie d'un suivi régulier.

Légende
Légende
Légende
Légende



ÉTÉ 2021, AVEC LES TICKETS SPORTS, LA MUNICIPALITÉ RENFORCE L'OFFRE POUR LES JEUNES

Du 12 juillet au 20 août 2021 : 6 semaines d'activités pour les 9/17 ans

La Covid et le confinement ont entraîné la fermeture temporaire des clubs et associations de sport pour enfants. Un manque d'activité qui peut avoir des conséquences négatives sur le moral et le comportement des plus jeunes. C'est pourquoi la municipalité se mobilise pour les enfants et les ados. La ville souhaite offrir aux jeunes plus de sport et s'inscrit dans une politique innovante qui permet l'initiation à plusieurs disciplines.

On passe de 3 matinées à 4 matinées + 1 journée complète chaque semaine (le vendredi)

Chaque semaine se décomposera comme suit :

- Accueil des enfants à partir de 8h30 chaque jour pour départ sur les activités à 9h00
- 4 matinées d'activité du lundi au jeudi (excepté le mercredi 14/07/2021). Les vendredis seront dédiés à une activité sur la journée avec repas tiré du sac.

Activités (agenda en cours de construction) Sport collectif, VTT, Tir à l'arc, Course d'orientation/ Géocaching, Fitness/danse, Aviron/kayak, Autres...

Inscriptions à l'hôtel de ville

Pour une 1ère inscription, se munir du carnet de vaccination, d'un justificatif de domicile, et d'une photo.

À PARTIR D'OCTOBRE, LA VILLE PROPOSERA 5 JOURNÉES COMPLÈTES D'ACTIVITÉS CHAQUE SEMAINE !



RETROSPECTIVE EN IMAGES



08.05 ↑
Commemoration
du 08 Mai 1945



01.05
F. Bammes adjointe, le Maire
apportent du muguet à nos
aînés, ici avec Mme Sancey



Février
« Petits déjeuners » à la
Maternelle du Centre.
Une opération renouvelée
tous les mois.



17.04
De nombreux habitants
ont adhéré à l'opération
Ma ville propre, je participe !



Mai
Un nid de cigogne installé Route
d'Art-sur-Meurthe à l'initiative
d'Enedis et LPO



02.04
Election du Petit Maire
du Conseil Municipal
des Ados



Avril
Sortie Vélo Cross 9/17 ans
avec l'opération Tickets Sports



05.05 ↑
Thibault et Rachid du centre
technique de la ville ont confectionné
les bacs à plantation pour les écoles



26.02 ↑
Remise des prix du concours
« Maisons décorées »



↑ Mai
Une nouvelle fresque
à l'Ecole des 5 Fontaines

Avril
Un aperçu de l'expo en Mairie
« Tas de beaux oeufs, tu sais »

AGENDA

Dimanche 13 juin
MA VILLE PROPRE
RDV à 10h devant la salle des fêtes

19 et 20 juin
AMRCL (Voitures télécommandées électriques)
VORN (Vintage Off Road nationaux)
Course internationale limitée à 40 personnes

29 juin 2021
AMRCL Championnat de ligue Grand Est

Samedi 26 juin
FÊTE DANS LA VILLE
Animation, Spectacle de rue, Musique et troupes de danseurs

Samedi 26 juin
FÊTE DES COMMERÇANTS
Centre-ville
FEUX DE LA ST JEAN, restauration, animations MJC

Dimanche 04 juillet
32^e Brocante organisée par la MJC

13 et 14 juillet
Festivités Fête Nationale
Feux d'artifice

14 juillet
CONCOURS DE PÉTANQUE
ouvert à tous - Place Max Franck

Dimanche 22 août
Course sur prairie de Motocross

Samedi 04 septembre
Accueil des nouveaux habitants
Hôtel de ville

Samedi 04 septembre
FÊTE DES ASSOCIATIONS

A partir du Samedi 11 septembre
JARDIN ÉPHÉMÈRE au parc Fénal

TRIATHLON

LANEUVEVILLE DEVANT NANCY

XS / XS RELAIS / COURSES JEUNES / SUPER TRI
#NATATION EN PISCINE #VÉLO SUR ROUTE FERMÉE

12 SEPTEMBRE 2021

[HTTPS://WWW.COMITE-TRIATHLON-LANEUVEVILLE-DEVANT-NANCY.FR/](https://www.comite-triathlon-laneuveville-devant-nancy.fr/)

Partenaires: Métropole Grand Nancy, Decathlon, Arcsailfish

11 et 12 septembre
Challenge national vintage de voitures anciennes

Dimanche 12 septembre
TRIATHLON de Laneuveville

Dimanche 19 septembre
Concert pop-rock-jazz MATSKAT par MJC

Vendredi 24 septembre
Fête des voisins

Week-end 25 et 26 septembre
Jardins de ville, jardins de vie
Domaine de Montaigu

Dimanche 25 septembre
Vide grenier Rue du général de Gaulle

Samedi 02 octobre
MA VILLE PROPRE 13h30
devant la salle des fêtes

Samedi, Dimanche 16/17 octobre
JUMELAGE RETROUVAILLES
avec « nos Amis d'Auerbach »

A ne pas manquer en novembre

- Exposition Fossiles et minéraux Salle des fêtes
- Exposition vitraux (découverte des métiers d'art) - Salle des fêtes

A ne pas manquer en décembre
VILLAGE DE ST NICOLAS
et magie de Noël

Cérémonies patriotiques

- 18 juin
- 14 juillet
- 16 septembre
- 11 novembre



FOCUS SUR LE PÉRISCOLAIRE

CES HÉROS DU QUOTIDIEN



Alexandre L., Mickaël C., Jocelyne C., Philippe H., agents du péricolaire à l'Ecole des 5 Fontaines

RÉNOVER UN BIEN IMMOBILIER EN TOUTE CONFIANCE ? LA BONNE CLÉ, C'EST L'ALEC

Vous envisagez de rénover une maison, un appartement, une copropriété ? Savez-vous que sur des sujets de si grande importance, vous pouvez bénéficier gratuitement :

- d'une aide pour étudier votre projet (avis technique, analyse des devis, prix du marché, éligibilité aux aides financières...),
- d'une assistance au montage de vos dossiers d'aides financières (subventions, prêt à taux zéro...),
- d'un catalogue de professionnels pour votre rénovation complète et performante,
- d'un accompagnement et un suivi de chantier via nos experts conventionnés (sous conditions de performance).

Il suffit pour cela de vous mettre en relation avec l'Agence Locale de l'Énergie et du Climat – Nancy Grands Territoires, une association sans but lucratif avec laquelle la municipalité a renouvelé son adhésion à l'occasion du conseil municipal du 13 avril dernier.

Une fois les travaux démarrés, l'ALEC est en mesure de faire appel à un réseau local de professionnels de la rénovation énergétique : groupement d'entreprises, professionnels RGE, maîtres d'œuvre, thermiciens, architectes.

WWW.ALEC-NANCY.FR

Agence Locale de l'Énergie et du Climat
Nancy Grands Territoires
10 Promenade Emilie du Châtelet
54000 Nancy
Tél. : 03.83.37.25.87
info@alec-nancy.fr

FAIRE FONCTIONNER LA MACHINE ET, AUTANT QUE POSSIBLE, DONNER DU BAUME AU CŒUR

Telle est la véritable mission de nos agents du péricolaire

Petit rappel du sujet. D'un côté, environ 670 élèves qui ont entre 3 et 11 ans issus de 3 groupes scolaires. De l'autre, leurs parents, des familles en recherche de solutions de garde sérieuses et confiantes pour gérer au mieux leurs obligations professionnelles ou leurs recherches d'emploi. Au milieu, le service péricolaire de la ville qui se compose d'une équipe de 34 personnes. Sans leur présence, l'organisation serait totalement défaillante. Et sans leur attention et leur gentillesse, les enfants ne se sentiraient pas aussi bien pris en charge. Dix d'entre elles sont des ATSEM (Agent Territorial Spécialisé des Ecoles Maternelles) dédiées donc aux écoles maternelles. D'autres sont tournées vers des missions d'encadrement et d'animation, de l'accueil du matin, durant la pause méridienne, l'accueil du soir et l'étude. Et d'autres se consacrent à l'entretien des locaux ou à la préparation des repas.

A cet égard, nous allons suivre Alexandre, Mickaël, Jocelyne et Philippe et nous rendre compte que rien n'est laissé au hasard pour faire des repas un moment de plaisir et veiller sur l'hygiène la plus stricte. Jocelyne est en cuisine et à l'entretien avec Alexandre. « Nous réceptionnons les repas chaque matin pour les réchauffer après avoir préparé les plats en fonction du nombre d'élèves et de l'organisation des tables. Les précautions d'hygiène sont strictes. Chaque jour nous procédons à des prélèvements de nourriture dans des plats "témoins" que nous gardons 7 jours. » Mickaël est responsable de l'encadrement, il travaille avec Philippe et Alexandre qui sont à l'animation « Nous faisons en sorte que les repas se déroulent bien, nous sommes à l'écoute de chacun et surtout bienveillants car le déjeuner doit être un moment de plaisir et de pause bénéfique aux enfants. Ensuite nous organisons des jeux en extérieur ou en intérieur selon le temps. »

La crise sanitaire a réclamé de s'adapter en permanence aux multiples consignes du Gouvernement. Tous l'ont fait en étant conscients à la fois de l'enjeu de santé publique, de leur responsabilité vis-à-vis des familles et, enfin, de leur rôle de repère auprès des enfants. « Nous sommes pas seulement des professionnels, parfois nous devenons une seconde maman ».



CCAS DE LANEUVEVILLE AU PLUS PRÈS DE NOS AÎNÉS

BONS D'ACHAT POUR LES SENIORS

Comme nous nous y étions engagés lors de notre campagne électorale, les bons d'achat de 25€ à Noël et à Pâques continuent d'être offerts aux personnes âgées de plus de 65 ans. Encore plus que jamais, c'est une autre forme de soutien à notre économie locale car ils sont utilisables dans nos commerces laneuvevillois.

UN VÉLO THÉRAPEUTIQUE À L'EXERCICE

Le CCAS a fait l'acquisition d'un vélo entraîneur thérapeutique connecté adapté aux seniors, sur lequel on peut faire travailler séparément les pieds ou les bras. Ce vélo d'intérieur est couplé à un logiciel permettant de voyager virtuellement dans un paysage de son choix, dès lors qu'on pédale, et peut également proposer des jeux permettant de travailler sur l'attention. Ce vélo, sera testé au CCAS, puis au sein de la Résidence Autonomie. Déplaçable il pourra être mis à disposition des anciens, dans les foyers ou associations, en fonction des projets d'animation.

DES TABLETTES À DISPOSITION DES SENIORS

Très prochainement, des sessions d'initiation à l'utilisation de tablettes seront organisées pour nos aînés.

MOBILISATION COVID UN DISPOSITIF VOLONTARISTE POUR ACCÉLÉRER ET FACILITER LA VACCINATION DES PLUS FRAGILES

Dans les difficultés, le CCAS a appliqué la devise de Lagardère « si tu ne viens pas à Lagardère, Lagardère ira à toi ! ». Moyen utilisé : le téléphone. Mission : contacter lorsque ce dernier était connu les personnes de 75 ans et avec l'appui d'une équipe de volontaires, leur donner les informations nécessaires ou même les aider dans la prise de rendez-vous. Des solutions de vaccination à domicile ou bien de mise à disposition d'un transport adapté vers un centre de vaccination étaient dès lors programmées. De façon complémentaire, médecins traitants et services infirmiers locaux ont apporté leur pierre à l'édifice en identifiant dans leur patientèle les personnes ayant besoin d'aide.

L'organisation mise en place par Jennifer Verneau, conseillère municipale en charge de la santé, et par Olivier Babel, coordinateur du Centre de vaccination de Jarville, a abouti à la création d'un Centre de vaccination éphémère. Installé à la Salle des Fêtes, ce lieu parfaitement sécurisé, a accueilli mercredi 5 mai 35 personnes âgées ou fragiles. Deuxième injection prévue le 15 juin au même endroit.

CONNECT'AGE, LA PLATE-FORME DE JEUX MULTI SENSORIELS

Comment proposer des animations aux seniors tout en respectant les règles de sécurité sanitaire ? La réponse se nomme Connect' age. Il s'agit d'une plate-forme de jeux multi-sensoriels à destination des seniors utilisable en mode individuel ou collectif. Dotée de manettes de jeux, facilement préhensibles, ergonomiques, la solution a été choisie par le CCAS pour être déployée au sein de la Résidence Autonomie ou disponible aux associations qui en feront la demande. La plate-forme se décline en 3 éléments :

- une application *Connect'age*, généralement utilisée sur un support tablette,
- un dispositif olfactif dénommé *Athy*
- et une dizaine de manettes de jeux.

Le système est ludique, simple d'utilisation. Diversifiés et interactifs, les jeux font travailler les fonctions cognitives, notamment par la stimulation des sens. On connaît depuis la fameuse « madeleine » le lien actif entre mémoire et odeur. Les défis sont multiples : physique, olfactif, neuropsychologique et mémoriel. L'objectif est unique : ralentir les effets du vieillissement.

CCAS Laneuveville-Devant-Nancy

09 72 64 59 39

35, rue du Général Patton
54410 Laneuveville-devant-Nancy

HORAIRES

Lundi : 8h / 12h - 13h30 / 17h30
Mardi : 8h / 11h - 13h30 / 17h30
Mercredi : 8h / 12h - 13h30 / 17h30
Jeudi : 8h / 12h - 13h30 / 17h30
Vendredi : 8h / 11h - 13h30 / 16h30





LES NAISSANCES EN 2021

- ZAMBRANO Ezéquier né le 19 janvier
- EL HAMEL Ayla née le 20 janvier
- TRANQUILLE Margot née le 29 janvier
- CLOUZET Yanis né le 31 janvier
- HEULARD Antoine né le 3 février
- RICHARD Célestine née le 3 février
- BORNE Matis né le 7 février
- ABDELMOUMENE Hidayah née le 16 février
- THOMANN Lou née le 25 février
- JOURDAIN Emy née le 1er mars
- ODIN Melia née le 6 mars
- CHERIAK Lyes né le 9 mars
- PIENNE Gaïden né le 10 mars
- VOIRAND Mathias né le 14 mars
- DEMAR Albane née le 10 mars
- GARNIER Noé né le 13 mars
- GUEYE Maryam née le 27 mars
- BEKHTAOUI Hajar née le 2 avril
- GOLDAR-REY Loucia née le 10 avril
- MUNISI Billal né le 10 avril
- REGULAIRE Lucy née le 19 avril
- MOLIN HOFFMANN Shalyana née le 21 avril

LES DÉCÈS EN 2021

- PAQUOTTE Colette le 03 janvier
- ANCÉ Gisèle, Charlotte - divorcé ROSS le 20 mai
- AUBERTIN Jean-Claude, Pierre - époux GAMORY le 19 mars
- DIDIER Andrée, Marie - veuve VERDIER le 03 mars
- DUMINY Melvin, Olivier, Jean le 23 mars
- DUMONT Gilbert, Marcel, Gabriel - époux OHLMANN le 25 mars
- GERMIER Yvette, Marie, Louise veuve MARTIN le 09 janvier
- GUILLERMO Pascal, Hervé époux DE OLIVEIRA COUTINHO le 10 mars
- GUINDOS Guy, Antoine époux CORSAINT le 30 avril
- HAMOUMI Mohamed époux BOUTAHAR le 22 février
- HOYET Marie-Madeleine - veuve CLAUDÉ le 03 avril
- IVANUSI Amelia, Viorica - veuve MUSTAREATA le 22 janvier
- LAURENÇOT Claude, Yves, Eugène - époux WOIRHAYE le 15 avril
- SLIMANI Christophe, Roger le 05 février
- STRUB Josette, Antoinette, Marie, Madeleine - veuve HAMEL le 20 janvier
- TABOURIN Ginette - veuve SANTIN le 17 mars
- TRUCHOT Jeannine, Paulette - veuve THIERY le 14 janvier



UN VENT DE RENOUVEAU

Bientôt 1 an que tout ce qui touche de près ou de loin l'avenir de notre ville et le bien-être de ses habitants constitue la trame quotidienne de notre engagement d'élus. Sans relâche, nous nous efforçons de remettre notre ville à niveau. Elle en avait besoin.

Désormais, nos quartiers retrouvent des couleurs, des aménagements, parfois modestes mais qui ouvrent sur de nombreux projets à venir et témoignent de notre investissement et de notre attention pour tous les quartiers de la ville.

Désormais, nos enfants et leurs parents peuvent constater que leur environnement scolaire et périscolaire est devenu à la fois plus riche et plus sûr.

Désormais, nous offrons à nos aînés de nouvelles possibilités de ralentir les effets de l'âge grâce à des utilitaires nécessaires.

Désormais, nos jeunes sont reçus et écoutés en Mairie, ils peuvent faire part de leurs envies pour bien vivre dans leur ville.

Désormais, des projets sur lesquels vous avez été ou serez consultés, tels le marché, ou la médiathèque... viennent donner davantage de raisons de s'installer et de rester à Laneuveville.

Ni bourrasque, ni zéphyr, un vent de renouveau souffle sur la ville. Mais ce vent porteur ne nous fera jamais oublier d'où nous venons. Par exemple, cet ancrage profond qui nous relie à la belle aventure de l'entreprise Novacarb qui est aussi un peu celle de notre ville.

Cet esprit de mission qui nous anime est loin de nous donner la grosse tête. Solidaires, réalistes et conscients des dures réalités que vivent bon nombre de nos concitoyens, nous avons décidé de réduire, dès le début du mandat, nos indemnités d'élus. Cependant, nous ne réduisons jamais l'énergie que nous déployons jour après jour pour rendre notre ville plus agréable et la vie plus douce.

Et nous resterons fidèles à nos engagements « Proches de vous » au quotidien. Que ce soit dans les quartiers, les écoles, les administrations de la ville, les commerces, auprès de nos aînés mais aussi des jeunes, nous œuvrons pour un avenir meilleur encore.

Après tant de mois de confinement et de privations de toutes sortes, nous ne pouvons que souhaiter à chacune et chacun d'entre vous le meilleur des étés, auprès de vos proches et dans la liberté retrouvée.

Groupe majorité municipale Laneuv'Ville d'avenir

Le 13 avril 2021, le Maire a présenté son Budget Primitif au Conseil Municipal.

Nous avons voté contre cette délibération pour plusieurs raisons :

- beaucoup d'investissements annoncés, mais pas de projets finalisés, pas d'objectifs clairs, ...
- des inquiétudes concernant la maîtrise des dépenses salariales et la gestion du personnel,
- des dépenses de communication qui explosent, ...

Nous voulons mener un travail constructif pour favoriser le bien vivre ensemble à Laneuveville et développer notre ville. Nous l'avons rappelé à l'équipe majoritaire.

Le Maire a fait voter le taux maximum de la Taxe Communale sur la Consommation Finale d'Electricité. Vous ne connaissez pas cette taxe, et pourtant vous allez la payer ! Pour 2021, la recette perçue par la ville sera d'environ 47 000 €. A cause de ce vote, ce sera 100 000 € en 2022. Nous avons voté contre car la ville a de ressources financières importantes, grâce à la gestion rigoureuse des années passées.

Fermeture de la piscine cet été : Le Maire n'a pas défendu les intérêts des habitants en laissant la Métropole fermer la piscine, et pourtant il est Vice-Président de Mathieu Klein ... Il met en avant les difficultés financières du Grand Nancy pour justifier cette décision, mais il oublie de dire que l'aménagement de la zone de la Méchelle à Tomblaine, avec ses bassins aquatiques, va coûter 1 million d'euros !

Le Maire nous reproche, à tort, de ne pas être présents et actifs. Quelle mauvaise foi ! Cela dénote, une fois de plus, un manque de respect vis-à-vis des électeurs.

Nous sommes à votre contact sur le terrain, au 06 32 84 53 80 et via la page Facebook : ensemble construisons demain à Laneuveville Dt Nancy ; et nous avançons ensemble !

Ensemble, construisons demain

SOYONS CONSTRUCTIFS

Depuis bientôt un an, nous sommes présents dans les nouvelles instances municipales. Nous nous exprimons notamment dans les commissions et en Conseil municipal. La majorité est attentive à nos remarques et propositions.

Cependant, nous avons dénoncé le manque de transparence concernant le Centre Communal d'Action Social (CCAS). L'augmentation de 35% de la subvention d'équilibre du budget du CCAS pour 2021 nous a conduit à voter contre le budget de la commune. En effet, cette augmentation ne sera pas destinée à l'action sociale mais permettra de compenser le surcoût de la rémunération de directeur du CCAS.

Récemment, le Maire nous a fait part de son intention d'organiser une nouvelle élection pour nous permettre de siéger au CCAS et contribuer à un meilleur fonctionnement.

Dès l'installation du premier Conseil municipal, nous avons signalé que l'organigramme de la nouvelle majorité ne prévoyait personne en charge de la culture. Cet oubli a été vite réparé par la désignation d'un adjoint à la culture et donc la création d'une commission municipale dédiée. La majorité affiche pourtant de belles ambitions : création d'une médiathèque, soutien aux associations, programme d'animations...

Nous avons soutenu l'investissement dans les écoles : mise en place du dispositif des petits déjeuners à l'école maternelle du centre, installation progressive de tableaux numériques dans les classes et accessibilité à l'environnement numérique (ENT) si utile durant cette période de confinement. Nous souhaitons toutefois une réflexion sur la carte scolaire afin d'anticiper l'évolution des effectifs dans chaque groupe scolaire et de ne plus être confrontés à des fermetures de classes.

Concernant l'urbanisme, notre proposition pour l'aménagement du quartier Sainte-Valdrée a été reprise. Ainsi nous attendons la réponse de l'aménageur ADIM pour permettre l'implantation d'équipements structurants (nouvelle salle des fêtes, salle des sports) et d'espaces verts dans les années à venir. Nous souhaitons retrouver la maîtrise de l'aménagement de ce cœur de ville.

Nous soutenons aussi bien entendu la création d'un marché municipal. La transformation et la réaffectation de la salle des fêtes actuelle qui dispose d'une cuisine et d'un grand parking sont des pistes à étudier...

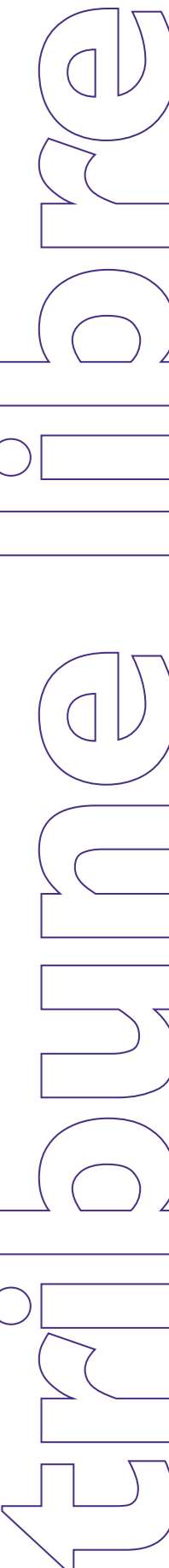
La bonne santé financière de notre ville permet d'envisager de nouveaux investissements.

La transition écologique passe avant tout par l'aménagement de notre territoire, la construction de bâtiments et l'installation d'équipements nouveaux et performants. Mais nous souhaitons aussi rappeler la nécessité de préserver et créer des espaces verts dans notre ville.

Nous avons encore du travail pour remettre la commune à niveau. C'est pourquoi, élus et citoyens, nous devons travailler ensemble pour notre bien-être à tous.

Groupe écologiste Laneuveville agissons pour demain - Olivier LAURENT & Corinne PELTE

Page Facebook : Laneuveville agissons pour demain



JE SUIS UN BON CITOYEN



BRUITS, NUISANCES, SONORES...
JE RESPECTE MON VOISINAGE
ENTRE 22H ET 7H



JE TONDS MA PELOUSE
LA SEMAINE ENTRE 8H ET 20H
LE SAMEDI : 9H / 12H ET 15H / 19H
DIMANCHE ET JOURS FÉRIÉS : 10H / 12H



JE SORS DES ORDURES APRÈS 18H,
LE DIMANCHE SOIR DANS MA RUE



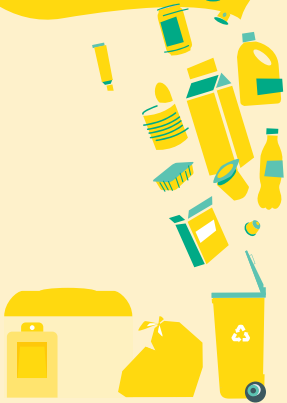
JE NETTOIE ET RAMASSE MES DÉCHETS
SUR L'ESPACE PUBLIC

À CHAQUE DÉCHET, SON CONTAINER

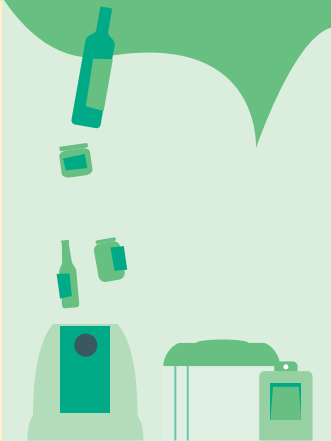
À LANEUVEVILLE, C'EST 34 CANISITES IMPLANTÉS SUR LA COMMUNE : +7 EN 2021.
50 000 SACS À DÉJECTIONS/AN À VOTRE DISPOSITION.

DEMANDEZ LE PLAN D'IMPLANTATION DES CANISITES EN MAIRIE.

EMBALLAGES EN PLASTIQUE,
MÉTAL ET CARTON



VERRE



PAPIERS



TEXTILES



BIODÉCHETS
POUR LE COMPOST



MA VILLE PROPRE JE PARTICIPE

Une centaine de personnes au RV donné devant la salle des fêtes ce samedi 17 avril. Distribution de gants, de sacs et de tee shirts à l'effigie de « Laneuveville Ma ville propre ». Des kilos de déchets ramassés. Tri de canettes en métal pour l'association « Feeling&Co » qui finance les chiens Guide d'aveugles. Des laneuvevillois investis, qui répondent à l'appel du Maire et de l'équipe municipale.

Prochains rendez-vous :
le 13 juin et le 02 octobre

QUELS JOURS SORTIR MES POUBELLES ?
COMMENT TRIER ?
COMMENT ME LANCER DANS
LE COMPOSTAGE ?



Trouver toutes les infos
pratiques sur
[mhdd.grandnancy.eu/
developpement_durable](http://mhdd.grandnancy.eu/developpement_durable)