



# LDN mag'

Le journal de Laneuveville-devant-Nancy  
www.ville-laneuveville-devant-nancy.fr

**#05** Juin 2022



**Portrait : le pâtissier prodige**  
*page 2*

**Le panorama d'une ville qui avance**  
*pages 4-5*

**Le projet éducatif au cœur de nos priorités**  
*pages 18-19*

**Le label « Ville sportive Grand Est »**  
*page 21*

**En couverture**  
*Le parc Fénal haut lieu de notre art de vivre : marché des producteurs, jardin éphémère et... guinguette*

laNeuveville  
DEVANT NANCY

À PARTIR DU 1<sup>ER</sup> MARS 2022

**TRANSPORTS GRATUITS POUR LES MOINS DE 18 ANS DE LA MÉTROPOLE**

DEMANDE TON ABONNEMENT GRATUIT dès maintenant sur [www.reseau-stan.com](http://www.reseau-stan.com) ou à l'Espace Info Mobilités.

stan  
Toujours là pour vous



## ACCUEIL DES NOUVEAUX HABITANTS

Une réception, en présence des élus, sera organisée par la municipalité pour accueillir les nouveaux habitants arrivés sur notre commune depuis 2020. **RENDEZ-VOUS** le 01 octobre à 9 H à l'hôtel de ville. La découverte de la ville en bus, des différents bâtiments et équipements municipaux, ainsi que les différents services, associations, vous est proposée.

### BULLETIN D'INSCRIPTION NOUVEAUX HABITANTS 2020/2021/2022

NOM .....

PRENOM .....

ADRESSE .....

TEL .....

COURRIEL .....

Bulletin à retourner en Mairie pour le 01/09/2022  
35 rue Patton - 54410 Laneuville-devant-Nancy  
Site internet : [ville-laneuville-devant-nancy.fr](http://ville-laneuville-devant-nancy.fr)

## PORTRAIT ANGELO MUSA



LES LANEUVEVILLOIS SONT DES ARTISTES !

### ANGELO MUSA, LE PÂTISSIER PRODIGE ET SA COLLECTION HAUTE COUTURE DE CONFITURES « MADE IN LANEUVEVILLE » !

Où vit-il ? A Laneuville-devant-Nancy.  
**Son parcours ?** Tout simplement exceptionnel : école hôtelière de Metz, apprentissage dans la maison Bourguignon, cursus dans des maisons prestigieuses jusqu'au Plaza Athénée dont il est le chef pâtissier haute couture.  
**Ses distinctions ?** Champion du monde de pâtisserie et Meilleur Ouvrier de France (MOF).  
**Son moteur ?** Une passion dévorante et exigeante pour son métier qu'il raconte dans un beau livre « Ma promesse » publié aux éditions de la Martinière.

A seulement 51 ans, ce créateur infatigable, poursuivant sa quête vers les sources de l'émotion, a choisi de vivre à Laneuville et d'y lancer une collection de confitures dénommée Papilio et produite sur notre commune. Avec un choix incroyable pour nos papilles : mûre, fraise, rhubarbe, confiture, ananas-orange-rhum, pamplemousse-fraise, orange-gingembre, clémentine de corse, mandarine, pamplemousse-timut, mangue-passion, poire-marron glacé, poire-estragon-bergamote... De renommée internationale, le chef a préféré Laneuville-devant-Nancy pour poser ses valises et revenir vivre auprès de sa famille.

Cet homme mérite tout notre soutien !

Chères Laneuvevilloises, chères Phlinoises,  
Chers Laneuvevillois, chers Phlinois,

Je suis très heureux de m'adresser à vous à travers cet éditorial du LDN Mag dans lequel nous faisons le point des 6 premiers mois de l'année. Nous lançons aussi la saison estivale, plutôt agréable tant elle laisse de place à la convivialité, aux plaisirs de se retrouver et de se divertir.

J'entends dire que certains d'entre vous souhaiteraient une parution plus fréquente du LDN Mag tant notre actualité communale est foisonnante. Notre équipe municipale y réfléchit.

Nous avons en effet indiqué que notre méthode s'appuyait sur 3 P : Proximité, Projet, Partenariat. Alors effectivement, densifier l'information municipale en ajoutant par exemple une publication par an au LDN Mag rentre parfaitement dans cet objectif de proximité qui nous est cher et que nous pratiquons tous au quotidien : permanence du maire à la mairie tous les mercredis matin de 9h à 12h et sans rendez-vous, présence des référents et reprise des réunions de quartier, multiplication des événements festifs (jardin éphémère, marché des producteurs locaux, guinguette...).

### L'ÉLAN INDISPENSABLE POUR LANCER UNE NOUVELLE DYNAMIQUE ET LE SOUFFLE NÉCESSAIRE POUR LA POURSUIVRE.

S'il me fallait 2 mots pour résumer ce que notre équipe municipale a entrepris avec vous et pour Laneuville depuis 2 ans maintenant, j'emploierai ceux d'élan et de souffle. L'élan indispensable pour lancer une nouvelle dynamique et le souffle nécessaire pour la poursuivre.

D'ailleurs, notre ville est naturellement une ville pleine d'élan.

EDITORIAL



**ELANS DU CŒUR** tant la solidarité de tous avec le peuple ukrainien a été spontanée, massive et continue. La générosité s'est non seulement traduite par des dons de vêtements, de produits d'hygiène et de première nécessité, mais encore par l'accueil de réfugiés chez des particuliers et dans des maisons mises à disposition par l'entreprise Novacarb et la prise en charge scolaire des enfants.

**ELANS SPORTIFS** d'une ville récemment couronnée du Label « Ville Sportive Grand Est » et dont les champions ne cessent de défrayer la chronique... Que d'athlètes et de clubs en grande forme dans notre commune !

Le souffle du projet continue donc d'animer l'équipe municipale. Elle travaille à vous offrir une ville rénovée, transformée, au bénéfice de chacune et de chacun d'entre nous. Elle veut vous apporter davantage de services dans votre vie quotidienne, surtout lorsqu'elle se complique avec l'âge, la maladie ou la solitude. Egalement vous proposer plus de moments festifs, plus de liens, plus de vigilance. Et contribuer à la réussite de nos élèves, à l'épanouissement de nos jeunes et au mieux-vivre de nos aînés. Et renforcer notre tissu économique créateur d'emplois de proximité. Tels en sont les horizons.

Les mois et les années qui viennent seront ponctuées par de nouvelles réalisations qui vont donner encore plus d'attractivité à notre ville : une médiathèque en proximité de la MJC, un skate park, une salle des fêtes rénovée, un parcours vélo, une pelouse synthétique pour notre stade de foot...

Peu à peu, Laneuville-devant-Nancy, sans jamais perdre son âme et de sa convivialité, étoffe ses équipements et gagne en qualité de vie.

Sachez que nous y travaillons, mon équipe et moi-même, avec ardeur, un dévouement total et beaucoup d'attachement.

Eric Da Cunha, Maire de Laneuville-devant-Nancy

# PANORAMA D'UNE VILLE QUI AVANCE

**FAIT**  
**EN COURS**  
**À VENIR**

## MIEUX VIVRE À LANEUVEVILLE

- Un MARCHÉ DE PRODUCTEURS LOCAUX bimensuel depuis 2021
- Une maison du lien social : LANEUVILLE SOLIDAIRE
- Un COMITÉ DES SAGES au service de tous
- Des RÉUNIONS ÉLUS/CITOYENS dans les quartiers
- Des VOISINS SOLIDAIRES ET ATTENTIFS dans les quartiers
- Une ASSOCIATION créée à Ste Valdrée
- Des BANCS dans la commune
- Un RÉAMÉNAGEMENT DES VOIRIES pour une ville apaisée

## FINANCE

- 0% D'AUGMENTATION d'impôts
- ENDETTEMENT MAÎTRISÉ
- Recherche de SUBVENTIONS

## JEUNESSE

- CRÈCHE : une gestion concertée en faveur de l'accueil
- Conseil Municipal des Enfants / Conseil Municipal des Ados : des projets pour et avec les jeunes
- LA CRÉATION d'un Réseau Petite Enfance : Lieu d'accueil Parents/Enfants/Assistants maternelles
- La création d'un PARCOURS VÉLO/ENFANTS
- La Création d'UN SKATE PARK pour les jeunes
- L'extension de L'AIRE DE JEUX des Aulnois

## SÉCURITÉ

- Une extension de la VIDÉOPROTECTION
- La SÉCURISATION des lieux de passage
- Un arrêté concernant les CHIENS tenus en laisse
- Un STATIONNEMENT plus réglementé
- Une POLICE MUNICIPALE de proximité
- Poursuite de L'INSTALLATION DES CAMERAS
- Des TRAVAUX RUE PATTON : renouvellement du réseau GRDF
- Le MUR de la MJC réhabilité

## SPORT

- BOUGE TES VACANCES : pour les jeunes
- Reconnaissance des ATHLÈTES locaux
- Un label « VILLE SPORTIVE GRAND EST »
- Un nouveau TERRAIN DE FOOT synthétique

## ÉDUCATION

- Du PAIN de nos boulangers dans les restaurants scolaires
- De la VEGETALISATION le long de la voie ferrée école Montaigu
- Un PARTENARIAT en restauration scolaire avec la banque alimentaire
- Des PLANS À LANGER en écoles maternelles
- Des CAPTEURS CO<sup>2</sup> dans les 3 restaurants scolaires
- Le NJP, le LIVRE SUR LA PLACE pour les élèves
- Des NOUVELLES ACTIVITÉS ÉDUCATIVES en périscolaire
- Des BOÎTES A LIRE pour encourager la lecture
- Des études pour réduire le GASPILLAGE ALIMENTAIRE
- Des ÉCRANS INTERACTIFS installés dans toutes les classes
- Une DÉNOMINATION nouvelle pour les 3 groupes scolaires

## URBANISME

- Ste Valdrée : construction de 83 LOGEMENTS destinés à la vente
- Rue L. Galtier : 7 LOGEMENTS en construction proposés à la vente
- Une MÉDIATHÈQUE qui jouxte la MJC

## VIE SOCIALE

- Nouveauté : une ANALYSE des BESOINS SOCIAUX
- Des nouveaux ATELIERS destinés aux séniors
- Une application d'entraide : ENSEMBL' SOLIDARIT
- Un CONSEILLER NUMÉRIQUE à votre service
- Une BORNE INTERACTIVE en libre-service
- De l'AIDE pour les ressortissants Ukrainiens

## ÉVÉNEMENTS - FESTIVITÉS

- Un JARDIN ÉPHÉMÈRE depuis 2021
- Le VILLAGE DE NOËL depuis 2021
- Bal populaire le 13 JUILLET
- Une EXPO fossiles et minéraux
- Une EXPO verre et vitraux
- Le défilé et les festivités de ST NICOLAS

## ÉCOLOGIE

- Des LEDS dans les écoles et bâtiments publics
- Des CHAUDIÈRES à flamme verte
- Des contrats ÉLECTRIQUES VERT
- La TAILLE DES ARBRES par éclaircissage
- De l'ENGRAIS NATUREL pour les plantations
- Des PRODUITS LOCAUX sur le Marché
- Des RUCHES au verger pédagogique
- ZERO PHYTO sur l'ensemble de la commune
- Du RECYCLAGE de palettes pour le mobilier du jardin éphémère
- Des NICHOS à mésanges placés dans les chênes

## PROJETS DES ÉQUIPEMENTS ADAPTÉS

### NOUVELLE MÉDIATHÈQUE UN ÉQUIPEMENT PENSÉ AVEC VOUS ET AU SERVICE DE TOUS

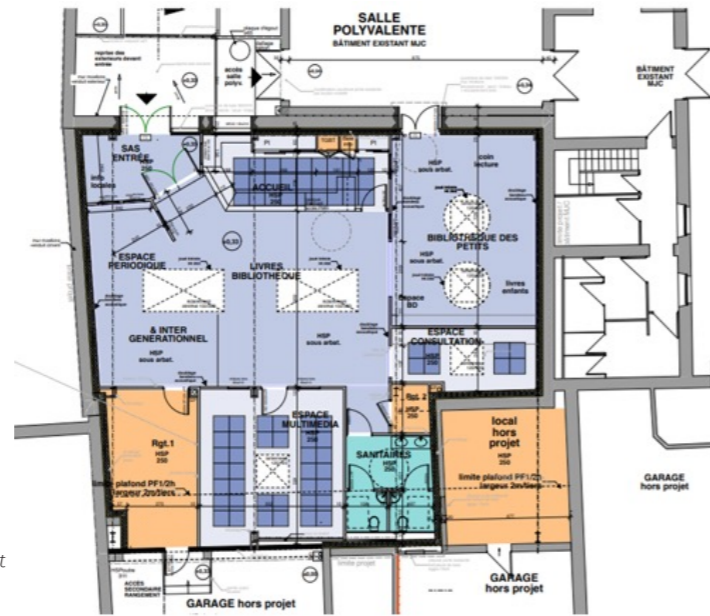
Un nouvel espace, accueillant une médiathèque qui viendra se substituer à la bibliothèque actuelle, bien trop exigüe, et difficilement accessible. Cette médiathèque va jouxter la MJC, au centre de notre ville.

Le projet a fait l'objet d'une consultation auprès des habitants, usagers ou non, dont les résultats sont instructifs pour dresser un cahier des charges répondant aux aspirations du plus grand nombre :

- Les différents supports (jeux/livres/médias, etc.) seront intégrés dans un même espace,
- L'accueil des groupes, sera possible,
- La programmation d'animations culturelles variées et la cohabitation d'utilisateurs d'âges, et d'usages très différents sont prévus.

Ce projet prévoit la création de 4 espaces : bibliothèque, espace intergénérationnel ou tiers lieu, espace numérique, espace de rencontre avec des artistes et lieu d'exposition.

Hypothèse  
d'aménagement  
de la future  
Médiathèque



**Ils sont demandeurs !  
La municipalité veut offrir de  
nouveaux équipements sportifs  
en libre accès pour les jeunes  
Laneuvevillois.**

#### → UN SKATE PARK PRÈS DU PARC FÉNAL

**A la suite de plusieurs rencontres avec des adolescents de notre commune et devant la richesse multiple que peut apporter ce type d'équipement structurant sur un ter-**

**ritoire, la municipalité a décidé de créer un skate park à proximité immédiate du Parc Fénel.**

Celui-ci se situera entre les cours de tennis et la maison des associations, sur l'espace qui était jusqu'alors identifié comme un terrain de basketball en libre accès. Pour rappel, compte tenu de leur état, pour des raisons évidentes de sécurité, le cercle et la planche du panier de basketball ont été retirés par les services municipaux il y a quelques mois.

Plusieurs moments de concertation avec ces jeunes motivés par le projet ont eu lieu et, compte tenu entre autres de l'espace disponible, les grandes orientations des attentes ont été définies. Ainsi, le skate park devrait être composé de 4 modules (2 lanceurs, une table centrale et un rail. Cf : exemple en photographie) et un aménagement des abords avec des bancs sera nécessaire pour les sorties familiales.

#### → UN VÉLOPARC LE LONG DU FRAHAUT

**C'est une aire de jeux dont la principale fonction est de développer les habiletés cyclistes des jeunes enfants.**

Ces nouveaux apprentissages et réflexes



Infos et questions à  
Patrice MARCHAL  
Adjoint aux travaux et  
à l'urbanisme



Exemple de parcours Vélos/enfants

seront transposables dans d'autres espaces notamment concernant les aspects sécuritaires liés à ces pratiques ou à ce mode de transport. Apprendre et se faire plaisir, notamment avec la Police municipale qui anime des ateliers « sécurité à vélo ».

Bien qu'encore méconnus, les premiers aménagements de ce type ayant à peine 15 ans, le vélo parc sera à n'en pas douter une véritable plus-value pour les enfants et l'ensemble des administrés puisque cet équipement sportif sera en libre accès tout comme le skate park. Avec tous ces aménagements, ce lieu deviendra un véritable lieu de convivialité et de rencontres sportives pour les jeunes de notre ville.

#### → LE REMPLACEMENT DU TERRAIN SYNTHÉTIQUE FOOT

**L'été 2022 devait être celui du remplacement du tapis du terrain de football à 11 du stade 2.**

En effet, après 17 ans de vie, l'usure normale de ce type d'équipement imposait une réflexion aboutie afin d'offrir une nouvelle aire de jeu aux footballeurs de l'ESL, mais également aux scolaires et jeunes fréquentant assidument le dispositif « Bouge Tes Vacances ».

Un diagnostic des infrastructures et du réseau de drainage a été commandé au tout début de l'année 2022 à une entreprise spécialisée en vue de s'assurer de l'état global des éléments non visibles. Le rapport n'a laissé aucun doute sur l'obligation de repartir sur un projet plus important que celui initialement pensé et un budget bien plus conséquent. En effet, la structure porteuse et le réseau de drainage doivent être repensés intégralement en vue d'éviter toute problématique future. Cela a bien entendu un impact important sur la temporalité du projet global puisque ces désagréments non prévisibles néces-

sitent plusieurs semaines de travaux supplémentaires.

Après avoir longuement échangé avec le président du club de foot, il a été décidé de reporter de quelques mois le début de ces travaux et ainsi de ne pas impacter le fonctionnement de l'association sportive.

#### → EN 2022, UN SOUTIEN IMPORTANT DE LA MUNICIPALITÉ AU TISSU ASSOCIATIF LOCAL

**L'ensemble des associations, sportives et non sportives sont soutenues afin de poursuivre au mieux leurs actions auprès des adhérents et proposer des manifestations :**

- subventions demandées et acceptées, prestations en nature : 456 749 € pour l'année 2022.
- prêt de salles à titre gracieux,
- fluides des locaux occupés, pris en charge,
- aide technique à l'organisation des manifestations,
- aide au montage de dossiers de demande de subvention pour les athlètes de haut niveau.



Infos et questions à  
Eric BRAUN  
Adjoint aux sports



#### → LA SÉCURITÉ À VÉLO DÈS LE JEUNE ÂGE

**Le vélo est un moyen de transport pour les enfants. Pour minimiser les risques d'accidents et devenir un cycliste usager de la route, les enfants doivent être sensibilisés dès l'école primaire.**

Élaboré par les services techniques de la ville, en lien avec la Police Municipale, ce parcours est dédié aux scolaires. Grâce à des mises en situation réalistes, la Police Municipale va mener des actions de sécurité auprès des enfants.



## TRAVAUX POUR LA SECURITÉ ET LE CONFORT DE TOUS !

### RÉFECTION DU MUR DU PARC DE LA MJC

Certains d'entre vous ont peut-être remarqué, le mur de la MJC le long du canal présente, à de nombreux endroits, un risque d'effondrement.

Une expertise montre que les racines des arbres en sont la cause. Ainsi, seulement après avoir abattu les arbres à l'origine de ce phénomène, le mur sera reconstruit. Pendant toute la durée des travaux, l'accessibilité à certaines activités proposées

par la MJC pourraient être perturbées.

Le site étant proche du château, le dossier a été soumis à l'ABF (Architecte des bâtiments de France). La confirmation de reconstruire ce mur a été actée. L'architecte nous permettra d'intégrer ce nouveau mur harmonieusement avec la proximité du château et les abords du canal.

### TRAVAUX RUE PATTON AOÛT / SEPTEMBRE

Courant août 2022 et pour une période d'environ 2 mois, tout au long de la rue

### Patton, GRDF va réaliser de gros travaux de renouvellement de réseau.

Cela risque d'occasionner une gêne importante pour les riverains, les commerçants et les automobilistes. Pendant toute cette période, la rue sera en circulation alternée. La police municipale sera particulièrement attentive au respect des règles de conduite pour prévenir les risques d'accidents. La sécurité des accès des différents commerces est garantie. La municipalité s'assurera, en collaboration avec GRDF, que l'impact pour les commerçants de la ville soit minimal.



Infos et questions à Gérard BERNARD conseiller délégué à la sécurité



### CHEMIN RUE DU CANAL DE L'EST RÉSIDENTS DES AULNOIS

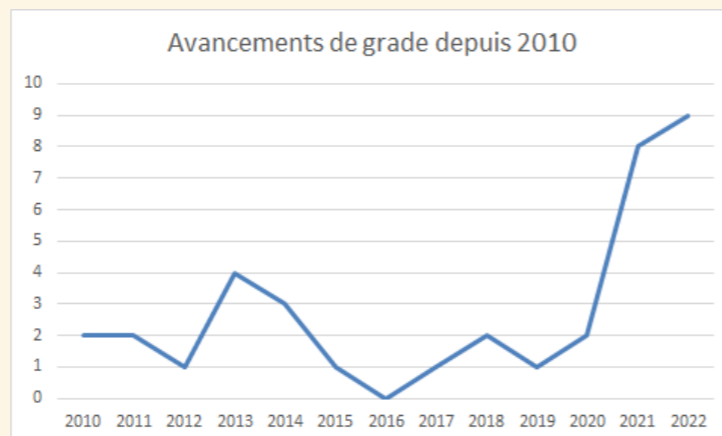
La municipalité a décidé de sécuriser le passage piétonnier de la rue du canal de l'est à la résidence des Aulnois, le long du canal : éclairage sous le pont de la voie ferrée, pose de garde-corps, réfection du chemin par la pose d'un enrobé. Ce passage très emprunté a reçu l'aide précieuse de nos services techniques pour réaliser les travaux.

### PROJET FONTENO MONTAIGU BACQUÉCHAMPS

Une réunion publique qui a rassemblé 150 riverains des 5 Fontaines a eu lieu le 8 avril 2022 à la salle des fêtes. Ci-contre, le projet qui est proposé par la Métropole. La Métropole a défini des zones de maraichages et des zones de constructions. La Municipalité soutient ce projet, mais pas en l'état, étant en désaccord avec la répartition proposée des zones constructibles faite par la Métropole. A ce jour, le projet est en réflexion.

## UNE MUNICIPALITÉ AU PLUS PRÈS DE SES AGENTS

Des temps de rencontres et de dialogue informels autour de petits déjeuners au Centre Technique Municipal ou en Mairie avec tous les agents, des déjeuners inter-services afin de renforcer la cohésion des services ;  
Des embauches pour améliorer la qualité du service public et une meilleure organisation des services ;  
Une politique qui reconnaît le talent des agents par des avancements de grades (promotions) ;  
Un régime indemnitaire plus favorable mis en place pour les agents, ce qui représente un effort de + 50 000 € pour la collectivité.



# UN BUDGET 2022 AMBITIEUX

8 874 406 €

Fonctionnement : 6 356 176 €

Investissement : 2 518 230 €



Infos et questions à Jean Paul GAVRILOFF Adjoint aux finances et à la vie économique

LE BUDGET PRIMITIF 2022 A REPRIS L'ENSEMBLE DES DEMANDES VALIDÉES PAR LES DIFFÉRENTES COMMISSIONS. C'est un budget ambitieux pour répondre aux attentes de nos habitants. Nous allons rentrer dans une période d'investissement importante ce qui aura forcément un impact sur notre capacité d'autofinancement. Nous serons toujours attentifs à l'évolution de nos dépenses de fonctionnement et nous continuerons à tout mettre en oeuvre pour offrir à la population un service de qualité. Enfin, nous devons poursuivre notre recherche de nouvelles recettes, en particulier dans le domaine des subventions, pour nous permettre de continuer à lancer les projets ambitieux de ce mandat. **Tout cela sera le gage de notre réussite future.**

**DETTE ET RECOURS À L'EMPRUNT**  
La situation financière de la commune est saine et le taux d'endettement est faible. L'encours de la dette est de 428 € par habitant (moyenne départementale à 862 € par habitant). Au regard du nombre et du montant des investissements qui sont prévus pour 2022 et 2023 (dont la rénovation de la salle des fêtes), un recours à l'emprunt sera nécessaire pour un montant de 2 780 000 €.

### VILLE ÉDUCATIVE ET SOLIDAIRE 1 774 519 €



**Education, jeunesse :**  
1 211 837 €  
Fonctionnement des écoles, soutien aux projets, accueil périscolaire, cantine, écrans interactifs, bouge tes vacances, aires de jeux...

**Solidarités :**  
243 000 €  
Subvention au CCAS

**Petite enfance :**  
319 682 €  
Halte-garderie, crèche

### MOYENS GÉNÉRAUX ET RESSOURCES 3 982 406 €



**Charges générales :**  
2 526 026 €

**Charges de personnel (hors écoles et halte-garderie) :**  
1 456 380 €

### VILLE CULTURELLE, CITOYENNE, RESPONSABLE 511 379 €



**Vie locale, culturelle et citoyenne :** 54 630 €  
Programme culturel, manifestations

**Soutien aux associations :**  
456 749 €  
Subventions et prestations en nature

### VILLE DURABLE, ATTRACTIVE, INNOVANTE 2 267 108 €

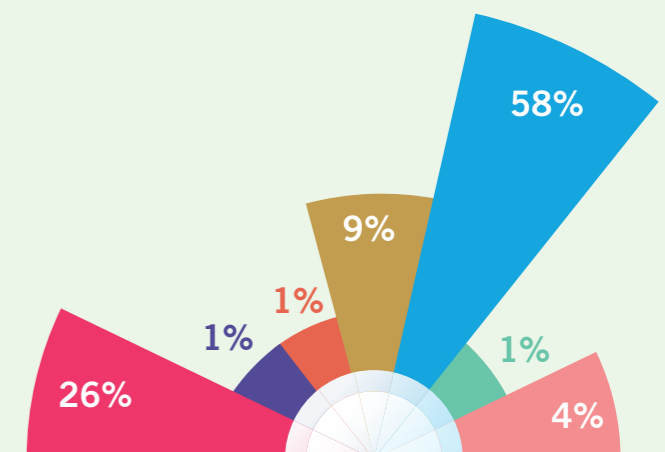


**Etudes et travaux :** 1 885 108 €  
Médiathèque, Remplacement des terrains de foot synthétiques, Mur du parc de la MJC, Création d'un Skatepark, études et travaux divers

**Gestion du patrimoine immobilier :**  
382 000 €  
Entretien des bâtiments, accessibilité des bâtiments

### FISCALITÉ Les recettes de fonctionnement : 6 356 176 € = PAS D'AUGMENTATION DES TAUX

- Impôts et taxes
- Produits exceptionnels
- Epargne
- Autres produits de gestion courante
- Dotations et participations
- Produits des services, du domaine et ventes divers
- Atténuations de charges

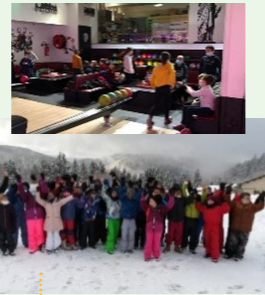


# FRISE CHRONOLOGIQUE DES ÉVÉNEMENTS

## 1ER SEMESTRE 2022



**SUR LE MARCHÉ**  
Des animations et des surprises : tote bag, fête des mamies, roue de la chance, tirages au sort de paniers garnis, chasse aux œufs...



**FÊTE FORAINE**  
du 12.02 au 27.02.22  
Manèges, attractions et friandises



**CONSEIL MUNICIPAL DES ENFANTS**  
Un nouveau petit Maire élu : Melyssa



**27.03.22 DEUX PIÈCES DE THÉÂTRE**  
offertes par la municipalité et interprétées par la troupe RAMM'DAM et la compagnie POISSON DE LUNE

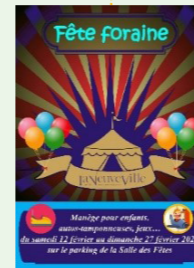


FÉVRIER

**LE MARCHÉ DE PRODUCTEURS ET ARTISANS LOCAUX**  
Les 1er et 3ème mercredis du mois de 16h à 19h (20h depuis le 6 avril)



**BOUGE TES VACANCES 1ÈRE SESSION :**  
du 07.02 au 11.02.22, (bowling, tir à l'arc, journée dans les Vosges...)



**25.02.2022 JOURNÉE PÉDAGOGIQUE**  
en partenariat avec la SNCF à l'école élémentaire Montaigu  
165 plants offerts pour 165 élèves !



**ANIMATIONS ÉDUCATIVES EN PÉRISCOLAIRE GÉNÉALOGIE...**  
Des nouvelles activités : Bridge, bain linguistique en russe, initiation à l'espagnol, lecture de contes, histoire et généalogie...



**CARNAVAL**  
à l'école maternelle Montaigu  
08.03.22 sur le thème du voyage



**DES CÉRÉMONIES COMMÉMORATIVES :**  
19.03, 24.04, 08.05 et 18.06.22



**LA GRANDE LESSIVE**  
à l'école maternelle du Centre



**DES CHAMPIONS :**  
Savate Boxe Française  
Haltérophilie



**26.02.22 - LANEUVEVILLE OBTIENT LE LABEL « VILLE SPORTIVE GRAND EST »**  
remis par le Comité Régional Olympique et Sportif Grand Est. Il récompense l'investissement de la commune en faveur du sport et de tous types de sports



**CARNAVAL DANS LES ÉCOLES DES 5 FONTAINES**  
01.03.22 organisé par l'Association des Parents d'élèves. 320 personnes présentes

MARS

**MAISONS ILLUMINÉES :**  
REMISE DES PRIX  
11.03.22



**ENSEMBL'**  
premier réseau social de proximité en France, signe un partenariat avec le CCAS de Laneuville



**RÉALISATION D'AFFICHES**  
de sensibilisation par les jeunes du Conseil Municipal d'Enfants



**REPAIR CAFE :**  
Tous les 1er jeudis de chaque mois.  
NOUVEAU : un repair café est prévu le jeudi 7 juillet



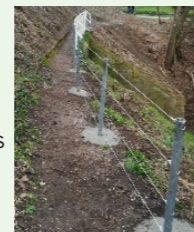
**SOLIDARITÉ UKRAINE**  
Des points de collecte en Mairie et à l'Association Laneu'Ville Solidaire. UNE BELLE GÉNÉROSITÉ !



**DÉFI AQUATIQUE DES SCOLAIRES** 05.03.22  
Piscine de Laneuville  
150 enfants des écoles élémentaires ont relevé le défi



Du **PAIN LOCAL** dans les 3 restaurants scolaires



**BOUGE TES VACANCES**  
2ème session :  
du 11.04 au 22.04.22, (haltérophilie, voitures téléguidées, baseball, Walygator...)



**BROCANTE MJC** – 34ème édition



**1ER MAI**  
Des brins de muguet offerts à nos aînés.



**GUINGUETTE**  
au Parc Fénel  
22 mai



MARS

AVRIL

MAI



Les CM1 et CM2 de l'école du CENTRE attentifs aux explications de la **SOCIÉTÉ D'HISTOIRE** sur la 1ère Guerre Mondiale



**SÉCURISATION DES ACCÈS**  
• entre le canal de jonction et l'impasse du Nid  
• Chemin des Aulnois



**AMICALE DES RETRAITÉS**  
Expo Vente  
30.04.22



**SOLIDARITÉ ET MOMENTS DE BONHEUR À PÂQUES :** chocolats offerts aux résident(e)s de La Morraine



**TRIATHLON**  
08 mai



**CROSS DES SCOLAIRES**  
24 mai

# MIEUX VIVRE À LANEUVEVILLE



© Julien Burtéz

## → QUARTIER DES AULNOIS

### UNE AIRE DE JEUX ENTRETENU ET MIEUX ÉQUIPÉE AUX AULNOIS

La municipalité a conventionné avec Vivest et, très prochainement, les enfants pourront utiliser de nouveaux jeux, échelles et toboggans restaurés.

### UN TERRAIN DE PETANQUE OPÉRATIONNEL

Réhabilité par les services de la ville.

## → SAINTE VALDRÉE

### UN QUARTIER EN MOUVEMENT !

Le bien-être des habitants du quartier de Sainte Valdrée est une préoccupation majeure de la municipalité et du Maire.

Nous savons les désagréments subis au quotidien qui nuisent aux conditions de vie de chacun. C'est avec la volonté d'offrir un cadre de vie plus agréable que la municipalité organise régulièrement des réunions avec les trois bailleurs sociaux, en y associant ADIM, propriétaire du site, ainsi que des habitants représentants tous les bâtiments du quartier.

Une association a vu le jour LE CŒUR DE VALDRÉE, afin de participer au mieux vivre ensemble à Sainte Valdrée. La Mu-

nicipalité soutient cette action et aidera l'association dans ses missions.

Un questionnaire fait conjointement avec les bailleurs sociaux, a été distribué aux habitants, avec l'ambition d'améliorer le quartier.

Un bilan des réponses à ce questionnaire a été fait, en présence des intervenants, début juin. A cette occasion, un phasage des opérations à effectuer afin d'améliorer le cadre de vie, a été fait.

Une réunion publique à la salle des fêtes aura lieu prochainement afin de rendre compte des évolutions du quartier.

### CONSTRUCTION DE 83 LOGEMENTS EN COURS

Les appartements sont des logements abordables contractualisés (LAC). Le LAC est un logement locatif libre, distinct du logement social et du logement intermédiaire, et réservé aux investisseurs institutionnels. Le LAC permet de développer une nouvelle offre de logements attractifs, favorisant à terme l'accession à la propriété des habitants.

## → DANS LES QUARTIERS...

### DES BOÎTES À LIRE

Pour donner une seconde vie aux livres et les partager en toute liberté.

## → LE DISPOSITIF « VOISINS SOLIDAIRES ET ATTENTIFS » LA SECURITÉ DE TOUS

Pour la tranquillité des quartiers et le lien social, le dispositif VSA a été réactivé. Actuellement, les bénévoles de 3 quartiers (dont 1 nouveau) sont en attente de formation par la Police Nationale.

## → ACHAT ET REMPLACEMENT DE DÉFIBRILLATEURS NÉCESSAIRES ET VITAUX

Chaque année en France, plus de 50 000 personnes sont victimes d'un arrêt cardiaque.

Néanmoins, un arrêt cardiaque n'est pas irréversible : le cœur peut repartir si un massage cardiaque est effectué dans les toutes premières minutes, suivi d'un choc électrique si nécessaire. Il faut intervenir très rapidement.

Trois gestes simples font toute la différence : appeler les secours, masser, défibriller. 3 gestes qui peuvent sauver une vie.



Boîte à lire imaginée par les élèves des 5 Fontaines, fabriquée par Rachid notre menuisier et bientôt peinte par les enfants.

C'est la raison pour laquelle, la commune a décidé de remplacer une partie du parc de DAE (Défibrillateurs Automatisés Externes) existants et vieillissants (12), mais fait également le choix d'en acheter de nouveaux (10) afin de couvrir au maximum le territoire.

Une partie de cette flotte conséquente sera dédiée aux SVP (Sauveteurs Volontaires de Proximité), l'autre partie sera déployée dans les bâtiments communaux ou accessible dans les lieux publics. Enfin, une campagne de formation sera parallèlement lancée.

## → MICHEL CHAPUY, LE PRÉSIDENT DU NOUVEAU REPAIR CAFÉ

Présents à la salle des fêtes chaque 1<sup>er</sup> jeudi du mois de 18H à 20H, les bénévoles du REPAIR CAFÉ étaient affiliés au Réseau métropolitain Repair Café.

Ils se sont constitués en association autonome depuis le 23 mai 2022. Ce statut leur permettra de solliciter une subvention

de la ville qui financera les équipements nécessaires à leur action (outils, pièces détachées...). Michel CHAPUY, laneuvevillois référent et très investi, en devient le Président, Yann Dontail le secrétaire et Laurent Porte le trésorier. Les fidèles dépan'acteurs, comme on les nomme, sont au nombre de 15 et assurent des présences dans les autres communes de la Métropole, jusqu'à 150 dates par an. Une nouvelle association à Laneuveville, au service de tous !

## → AGIR EN TANT QUE CITOYEN AU CONSEIL DE DÉVELOPPEMENT DURABLE DU GRAND NANCY

Mis en place depuis 2009, inscrit dans la loi, le C3D (Conseil de développement durable) est un organe consultatif indépendant, de débats, de discussions et de réflexion sur toutes les questions relatives au développement et à la vie du territoire : des sujets environnementaux, sociaux et économiques tels que la mobilité, la



Michel Chapuy



Jean-Yves Joineau



Chantal Thomas

précarité alimentaire, la gestion des déchets... Cette instance paritaire est composée de 110 conseillers représentatifs de l'organisation de la société civile métropolitaine organisée en 4 collèges. Deux concitoyens de Laneuveville-devant-Nancy, Mme Chantal THOMAS (très investie dans le bénévolat, rattachée au collège Citoyens) et M. Jean-Yves JOINEAU (président de l'association AILES), y siègent. Ils sont très impliqués dans les questions environnementales en tant que conseillers bénévoles. Leur but : faire entendre la parole citoyenne auprès des élus de la Métropole et participer à la co-construction des politiques publiques car « il est urgent d'agir pour protéger la planète et on a tous un rôle à jouer. » Merci de leur investissement !

📍 Quartier 5 Fontaines  
Gustave Flaubert  
George Sand  
Nicolas Boileau  
Boris Vian  
Charles Baudelaire  
Jean de la Fontaine  
Alphonse de Lamartine  
Colette  
Paul Verlaine  
Jules Verne  
Victor Hugo  
Emile Zola  
Du Nayeux  
Robert Damerly  
Bégonias  
Adrien Bernier  
Lilas  
La Paix

Nid  
L'étang  
Moselle  
Jura  
Bourgogne  
Savoie  
Alsace  
Vosges  
Lorraine  
Ardennes  
Champagne

📍 Quartier Montaigu  
Augustins  
Bateleurs  
Changeurs  
Chevriers  
Lanterniers  
Louvetiers  
Orfèvres  
Talemeliers  
Tanneurs

Tonnelliers  
Roses  
Violettes  
Myosotis  
Max Franck

📍 Quartier Madeleine  
Pierre Cremel  
Gilbert Bize  
Staub  
Meurthe  
Louise  
Marthe  
Julie  
Radar  
Bayon  
Côte Grise

📍 Quartier Ste-Valdrée  
+ Galthier  
Général de Gaulle  
Schuman

Lucien Galtier  
Mélanges  
Cités  
Montaigu  
Cerises  
Sainte Valdrée

📍 Quartier Centre  
+ Gerardcourt  
+ Leclerc  
Sports  
Lauriers  
Général Leclerc  
Carnot  
La Gare  
Aulnois  
La Sablonnière  
La Geline  
Caucase  
8 Mai  
Pasteur

Laennec  
Lavoisier  
Gérardcourt Jablins  
Rouges Terres  
La Barre  
Gros Chêne  
Géline  
Raoul Cézard  
La Libération  
Patton  
Canal de L'est  
Canal de La Marne  
au Rhin  
Art Sur Meurthe  
Impasse Noiroit  
Champ Coupé  
Viriot  
Jeannequin  
Lucien Riff  
Adhémar  
Charles Romer  
Oly



UNE INTERROGATION,  
UNE QUESTION, J'APPELLE  
MON RÉFÉRENT DE  
QUARTIER, C'EST MA  
PROXIMITÉ TOUTE  
L'ANNÉE !!

## LES RÉFÉRENTS DE QUARTIER referentquartier54410@gmail.com



### QUARTIER MONTAIGU

Ibrahima NDIAYE 07 81 01 18 78

### QUARTIER LA MADELEINE

Gérard BERNARD 06 25 27 61 89

### QUARTIER SAINTE VALDRÉE - GALTIER

Goefrey BALLAND 07 62 17 02 07

### QUARTIER CENTRE - GÉRARDCOURT - LECLERC

Nadine CAROMEL 06 88 94 58 35

### QUARTIER 5 FONTAINES

Laura COLLARD 06 45 76 57 55

## SOCIAL

## OFFRIR UN BOUQUET DE SERVICES

## LE CCAS EST L'UN DES MOTEURS ESSENTIELS DE LA SOLIDARITÉ DANS NOTRE VILLE

Il continue sans relâche à apporter à nos concitoyens des moments de partage qui tiennent chaud au cœur. Et il aide au quotidien les plus démunis.

Fin février, nous découvririons tous avec stupeur un conflit tant redouté entraînant des centaines de milliers de familles sur les routes en quête de sécurité et de refuge.

Comme tant d'autres communes, Laneuveville-devant-Nancy s'est de suite impliquée en participant à des collectes d'urgence et des solutions d'accueil. Une

belle preuve, une fois de plus, de la solidarité de tous nos habitants, associations, commerçants, entreprises locales et des familles d'accueil. MERCI !!!

Mais à Laneuveville, Le ccas est aussi force de proposition en concevant et apportant de nouveaux services. Les uns renforcent la sécurité de chacun, certains rompent l'isolement, d'autres aident à améliorer la qualité de vie.

**Le questionnaire ABS** — Analyse des Besoins Sociaux — pour apporter des solutions adaptées au quotidien des jeunes, des familles, des personnes âgées, handicapées ou en difficulté.

Ces derniers mois, le CCAS a organisé des réunions thématiques et y a convié le Conseil Départemental, la MDPH, la



Amandine LAMOTTE directrice CCAS, Le Maire, Sylvie COLIN adjointe à l'Éducation, Jennifer VERNEAU Adjointe au social

Maison de l'Emploi, les associations locales, la Métropole du Grand Nancy. Tous ont souligné la grande participation des Laneuevillois au questionnaire qui va nous aider à être au plus proche de vos besoins et attentes.

Un grand merci pour vos réponses !!!

## DÉMARCHES ADMINISTRATIVES VIA INTERNET UNE TABLETTE ET UN CONSEILLER NUMÉRIQUE À L'ACCUEIL DE LA MAIRIE

L'accueil de la mairie vous proposera l'accès au numérique grâce à une borne numérique tactile. Bien des démarches réclament aujourd'hui un passage par internet : les impôts, l'assurance-maladie, la CAF... Dès septembre prochain, un conseiller numérique vous assistera de façon à vous proposer un service complet.

## FACILITER LES COURSES

Le comité des sages en partenariat avec le CCAS ont le plaisir de vous proposer un accompagnement pour vous rendre au supermarché Colruyt pour faire vos courses. Nous vous donnons rendez-vous tous les 15 jours les vendredis matins. Les navettes auront lieu les 10 et 24 juin ; les 8 et 22 juillet ; 5 et 19 août ; les 2, 16 et 30 septembre. Une contribution de 1€ est demandée par trajet. La carte de 10 trajets est à retirer auprès du CCAS.



Infos et questions à Jennifer VERNEAU Adjointe à l'action sociale



Goûter de Pâques avec les résidents de La Morraine

## → LES SERVICES PERMANENTS

## LES RENCONTRES CONVIVIALES ET GOURMANDES

- Repas des anciens (prévu à l'automne prochain)
- Goûter de la Saint-Nicolas
- Distribution de chocolats à Pâques

## LE SÉJOUR DES ANCIENS

Le CCAS organise le séjour et apporte une aide financière : 92 € pour les personnes non imposables et 68 € pour les autres. Il conclut un partenariat avec l'Agence Nationale des Chèques Vacances qui contribue à faire encore baisser le coût financier. Ainsi, la fourchette de prix varie de 309€ pour une personne non-imposable à 513€ (pour une personne imposable). Le tarif comprend le transport, l'hébergement et les repas, et toutes les excursions. Tout est inclus... sauf l'achat de vos souvenirs !

Le 28 mai dernier, le cap était mis sur le port de Rocs en Loire-Atlantique pour une semaine complète qui a réuni 39 anciens Laneuevillois.e.s.

**Vous souhaitez partir l'année prochaine, faites-vous connaître au CCAS !**  
09 72 64 59 39

## BONS DES SÉNIORS

Ils sont distribués 2 fois par an. La vague du printemps a concerné 1020 séniors qui ont donc reçu par un envoi du CCAS un bon d'achat d'une valeur de 25€. La seule condition est d'avoir plus de 65 ans et bien sûr de s'inscrire au CCAS ! Il n'est pas trop tard pour la vague d'automne.

## → LES AMÉLIORATIONS

## DES TRAVAUX DE FOND À LA RÉSIDENCE AUTONOMIE LA MARRAINE

**Le remplacement de la chaufferie centrale s'imposait pour mettre fin aux problèmes rencontrés avec une chaudière devenue vétuste !**

Le CCAS a donc investi environ 60 000 € dans l'opération. Elle se complètera cet été par la pose de têtes thermostatiques sur tous les radiateurs. Objectif : une bien meilleure régulation avec des économies d'énergie et un confort accru.

Des travaux de rénovation sont également prévus. Les interrupteurs des parties communes seront dotés de voyants lumineux, l'éclairage de l'entrée et de l'extérieur renforcé pour que les résidents puissent se déplacer en toute sécurité. Le CCAS en profite pour passer l'éclairage en LED, bien moins consommateur !

## → LES NOUVEAUX SERVICES

## UNE COMPLÉMENTAIRE SANTÉ

ouverte à tous via une mutuelle communale. Donner à tous les Laneuevillois et Laneuevilloises un meilleur accès aux soins a toujours été au cœur des préoccupations sociales de l'équipe municipale. Ainsi, la ville de Laneuveville s'est rapprochée de la mutuelle nancéenne NOVAMUT de façon à établir des propositions ouvertes à tous, bien évidemment sérieuses et financièrement compétitives.

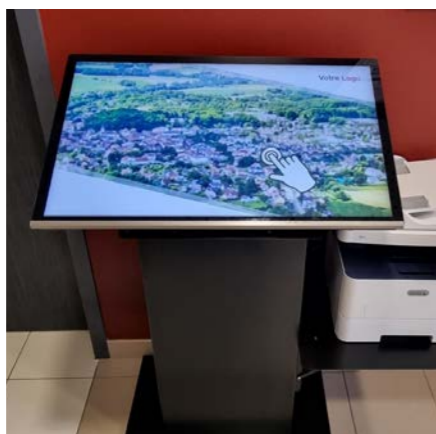
Bien sûr, il va de soi que l'adhésion à NOVAMUT n'est imposée à personne, chacun restant libre de ses choix et que le contrat est exclusivement conclu entre la mutuelle et l'assuré. Ni la ville, ni le CCAS ne sont parties prenantes, n'ayant qu'un rôle d'initiateur et de médiateur.

En revanche, la municipalité a obtenu la suppression de toutes les barrières d'entrée habituelles à l'adhésion : ni limite d'âge, ni délai de carence, pas de questionnaire de santé.

Si vous n'avez pas de mutuelle complémentaire, c'est sans doute l'occasion d'envi-

sager d'en avoir une et donc de tirer avantage d'une couverture bien plus large. Si vous en avez une, il peut être judicieux de vous en rapprocher. Cela vous intéresse ? Vous souhaitez vous renseigner sur les tarifs ?

**Info & tarif, contactez :**  
**Christelle ALT**  
**31-33 rue Christian Pfister à Nancy**  
**03.83.17.17.10 ou**  
**contact.sam@novamut.fr**



Repas annuel et retrouvailles festives à la salle des fêtes



## LES ATELIERS DU BIEN-ÊTRE

## Atelier créatif et convivial avec Ellen Gilet

Coller, assembler les matières, travailler les couleurs... tout en papotant. Quel beau programme !

Vendredi après-midi de 14h30 à 16h les 1 et 8 juillet – Résidence la Morraine – Ouvert aux Laneuevillois de 60 ans et plus dans la limite des places disponibles.

## Atelier Bien-être Béatitudo

Mouvements lents, relaxation et détente au menu de Béatrice Vanier dont l'atelier a connu un bon succès l'année passée.

Tous les jeudis de 10h30 à 11h30 du 2 juin au 7 juillet – Résidence la Morraine – Ouvert aux Laneuevillois de 60 ans et plus dans la limite des places disponibles.

## Atelier avec l'association Brain Up

« Bien dans sa tête pour bien vieillir »  
5 séances les vendredis de 10h à 12h du 16 septembre au 14 octobre – salle Romer (à côté du CCAS) – Ouvert aux Laneuevillois de 60 ans et plus dans la limite des places disponibles (merci à la conférence des Financeurs de Meurthe-et-Moselle pour sa participation)



EN CAS DE MALAISE, APPELER LE 15  
Pour plus d'informations : 0 800 06 06 06 ou sur internet  
www.sauvegarde.gouv.fr/urgence



# AGENDA DES MANIFESTATIONS

**13 et 14 juillet**  
**Fête Nationale**

**3 septembre**  
**Forum des Associations**  
MJC

**1<sup>er</sup> octobre**  
**Accueil des nouveaux habitants**  
Mairie

**Du 24 septembre au 2 octobre**  
**JARDIN ÉPHÉMÈRE**  
Parc Fénel

**Du 1<sup>er</sup> au 15 octobre**  
**Nancy Jazz Pulsations**  
Salle Polyvalente MJC

**Du 10 au 16 octobre**  
**Fossiles et Minéraux**  
Salle des Fêtes

**19 et 20 novembre**  
**Verre et Vitraux**  
Salle des Fêtes

**Défilé** **7 décembre**  
**Saint - Nicolas**

**Du 8 au 11 décembre**  
**VILLAGE DE NOËL**  
Place de la République (Mairie)



Infos et questions à  
Danielle CHARPENTIER  
Adjointe aux fêtes et cérémonies



## UN BEL ÉTÉ EN MUSIQUE ET COULEUR

**MARDI 21 JUIN**  
MJC – Salle polyvalente et Parc, 20h  
**FÊTE DE LA MUSIQUE**  
Animation musicale  
Chorale - Église de Laneuveville  
Orchestre pop-rock « ULTRA-SON » - Parc de la MJC  
Organisée par la MJC et la municipalité

**JEUDI 07 JUILLET**  
de 18h à 20h - Salle des fêtes  
**REPAIR CAFÉ**

**MERCREDI 13 et JEUDI 14 JUILLET**  
**FETE NATIONALE**  
Festivités : retraite aux flambeaux, feu d'artifice,  
Bal populaire (le 13)  
Concours de pêche, concours de pétanque, jeux pour  
enfants (le 14)

**SAMEDI 3 SEPTEMBRE**  
MJC, 9h30-12h30 / 13h30-17h  
**FORUM DES ASSOCIATIONS**  
Regroupement des toutes les associations sportives et  
culturelles de la MJC et de la commune aux fins de  
communication et présentation de leurs prestations  
auprès de tout public.  
Organisé par la MJC et la municipalité

**VENDREDI 9, SAMEDI 10 et**  
**DIMANCHE 11 SEPTEMBRE**  
**JUMELAGE - SEJOUR RETROUVAILLES** avec nos Amis  
d'AUERBACH (Allemagne)  
Echanges et Festivités. Départ en bus, le vendredi 9  
(au matin) et retour le dimanche (en soirée).  
Le séjour est pris en charge par nos amis allemands.  
La municipalité ne prend en charge que le transport  
(aller/retour) en bus. L'apéritif est offert en cours de  
route par l'AJAL  
Hébergement : chez l'habitant (gratuit) ou hôtel (payant)  
Inscriptions et renseignements en mairie.

**SAMEDI 1<sup>er</sup> OCTOBRE**  
Mairie - Salle du Conseil, 9h  
**ACCUEIL DES NOUVEAUX HABITANTS**  
Petit-déjeuner et visite de la commune et de  
ses bâtiments (en bus).

**DU 24 SEPTEMBRE au 2 OCTOBRE**  
Parc Fénel  
**JARDIN ÉPHÉMÈRE**  
Après les 5 sens, l'an dernier, venez retrouver sur ce site  
de verdure, la déclinaison des... 5 continents !  
Organisé et réalisé par la municipalité



## UN AUTOMNE CÔTÉ CULTURE

**DU MARDI 1 au LUNDI 15 OCTOBRE**  
NJP - Dates à préciser  
Récital Jazz Mélissa WEIKARD - Salle polyvalente MJC  
Orchestre pop-rock - Parc MJC  
Organisé par la MJC et la municipalité

**Du LUNDI 10 AU DIMANCHE 16 OCTOBRE**  
Salle des fêtes  
**FOSSILES ET MINÉRAUX**  
Comme chaque année est organisée cette belle  
exposition qui attire petits et grands.  
Organisée par la municipalité



**SAMEDI 5 et DIMANCHE 6 NOVEMBRE**  
Salle des fêtes (horaires non communiqués)  
**BOURSES MULTI-COLLECTIONS**  
Organisée par la Société d'Histoire

**SAMEDI 19 et DIMANCHE 20 NOVEMBRE**  
Salle des fêtes, 10h-12h – 14h-17h30  
**VERRE ET VITRAUX**  
2022, l'Année du VERRE  
Expositions d'œuvres réalisées par des maîtres-verriers.  
Organisée par la municipalité



**SAMEDI 26 NOVEMBRE**  
Salle des fêtes  
**ASSOCIATIONS PATRIOTIQUES**  
Repas du 11 Novembre  
Organisé par Associations Patriotiques



## UN HIVER TOUT EN RÊVE ET FÉERIE

**MERCREDI 7 DÉCEMBRE**  
à partir de 18h  
**SAINT NICOLAS**  
DÉFILÉ en musique au départ de l'école des  
5 Fontaines. À l'arrivée, salle des fêtes, distribution  
bonbons, vin et chocolat chaud, brioche.  
Organisé par la municipalité

**DÉCEMBRE 2022 (date à définir)**  
**Semaine d'animation commerciale**  
**COMMERCES EN FETE**  
Jeu concours avec des lots à gagner.  
Organisé par l'association des commerçants

**JEUDI 8 DÉCEMBRE (16h30-20h), VENDREDI 9**  
**DÉCEMBRE (16h30-20h), SAMEDI 10 DÉCEMBRE**  
**(10h20h) et DIMANCHE 11 DÉCEMBRE (10h-20h)**  
Place de la République, Mairie  
**VILLAGE DE NOËL**  
Décorations, animations diverses, exposants, musique,  
manège, dégustation : boissons, vin et chocolat chauds,  
crêpes, gaufres...  
Organisé par la municipalité



## JEUNESSE

UN PROJET ÉDUCATIF  
QUI SE VEUT AMBITIEUX  
POUR NOS ÉLÈVES !VIE SCOLAIRE,  
UN MOTEUR PERMANENT  
DE L'ACTION MUNICIPALE

UN PROJET ÉDUCATIF ÉCRIT ET FORMALISÉ DEPUIS LE DÉBUT DU MANDAT QUI A GÉNÉRÉ UNE VÉRITABLE DYNAMIQUE DE RÉUSSITE ET QUI CONTINUE DE MOTIVER PARENTS, ENFANTS, COMMUNAUTÉ ÉDUCATIVE ET ÉLUS.

→ DE VRAIS MOYENS POUR  
DES ÉCOLES QUI BOUGENT

**Une aide aux projets des écoles : la municipalité continue de favoriser et soutenir les initiatives pédagogiques émanant des classes de ses écoles.** Une somme de 250 € a été allouée, pour rendre plus aisée la concrétisation des projets, aux écoles qui ont présenté un dossier. Trois écoles en ont bénéficié.

**Des classes découvertes financées :** les 29 élèves de CM2 de l'école Montaigu sont partis dans le Jura avec une prise en charge de 1450 €, et les 43 élèves de l'école du Centre sont partis à Verdun, avec une prise en charge de 2150 €.

**Un budget de fonctionnement** attribué à l'année à chaque école et calculé au prorata du nombre d'élèves, qui donne une autonomie financière aux équipes pédagogiques : 45 500 € au total pour les six écoles.

## → DES ÉCOLES EN SÉCURITÉ

Une veille des Services Techniques de la ville qui interviennent quotidiennement au sein des écoles pour des **travaux**. Ils ont aussi procédé à l'**Installation de capteurs CO<sup>2</sup>** dans les trois restaurants scolaires, afin de déterminer la fréquence d'aération nécessaire.



Infos et questions à  
Sylvie COLIN  
Adjointe à l'Éducation

→ UN GRAND PROJET  
PARTICIPATIF : UNE NOU-  
VELLE DÉNOMINATION POUR  
CHAQUE GROUPE SCOLAIRE

On les désigne par école du Centre, de Montaigu ou des 5 Fontaines. Des dénominations de « quartiers » donc neutres, qui ne portent ni projet, ni vision éducative.

Les écoles ont pourtant vocation à le faire. Évidemment, la question du nom des établissements scolaires doit être abordée avec le souci de consensus au sein de la communauté éducative et avec la volonté de l'équipe municipale.

La municipalité souhaite lancer ce chantier, dont elle mesure parfaitement toute la complexité ainsi que l'intérêt, pour en faire un projet participatif, partagé par l'équipe pédagogique, les parents, les familles et les élus. Une démarche, devant favoriser l'adhésion de tous, sera initiée dès septembre, avec la participation active des directrices de nos écoles et des enseignants. C'est un projet qui occupera l'année scolaire, qui sera intégré au projet d'école et qui se déclinera différemment selon les axes choisis par les équipes pédagogiques.

Soyons acteurs de ce choix important et baptisons ensemble nos écoles de dénominations porteuses de sens afin qu'elles trouvent leur identité propre !

LES PROPOSITIONS  
DE LA MUNICIPALITÉ  
POUR LA JEUNESSELE LIVRE SUR LA PLACE  
LE 09 SEPTEMBRE

Pour encourager la lecture, La municipalité propose aux classes de CM2 d'aller à la rencontre des écrivains et illustrateurs.

ACTIVITÉS PÉRISCOLAIRES À  
FONCTION ÉDUCATIVE

Déjà plusieurs ateliers installés tels que l'initiation aux langues vivantes, le théâtre, la lecture d'histoires, le bridge... qui vont encore s'étoffer durant l'année.

JARDIN ÉPHÉMÈRE DU 24  
SEPTEMBRE AU 2 OCTOBRE

Seconde édition : voyages sur les 5 continents ! Visites guidées organisées pour les classes volontaires et un livret pédagogique fourni aux enseignants

SEMAINE DU GOÛT  
DU 10 AU 15 OCTOBRE 2022

En partenariat avec nos artisans locaux, pour une initiation et une éducation au goût.

## NJP OCTOBRE 2022

2 spectacles offerts par la municipalité, parce que la musique est source d'éveil et de culture.

VILLAGE DE NOËL  
DU 8 AU 11 DÉCEMBRE

Avec l'exposition des productions en art plastique des scolaires.

DÉFIS SPORTIFS TOUT AU LONG  
DE L'ANNÉE

Grâce aux éducateurs sportifs de la ville, pour donner le goût de l'effort à nos jeunes enfants.

ÉCRANS INTERACTIFS POUR  
TOUTES LES CLASSES

Une volonté municipale de donner les moyens d'aide aux apprentissages, en maternelle aussi.

## AU REVOIR LES CM2

Souvenir ! Un cadeau est remis à chaque élève de CM2 fin juin pour marquer l'entrée en 6ème.



Infos et questions à  
Sylvie COLIN, Adjointe à l'Éducation  
Dimitri MARCHAL, Conseiller Jeunesse

→ GARDES D'ENFANTS  
UNE STRATÉGIE POUR  
RÉPONDRE AUX BESOINS  
DES FAMILLES

En raison de leur rôle-clé dans le quotidien des familles, les modes de garde à Laneuveville sont étudiés par la municipalité.

Les 16 places de la halte-garderie Les Pit'chouns en accueil municipal, les 30 de la crèche les Lucioles et les 36 assistantes maternelles que compte la ville sont aujourd'hui insuffisants pour répondre à la demande des familles. Les élus ont engagé des réflexions.

## HALTE GARDERIE Les Pit'chouns

L'objectif consiste à ouvrir les plages en journées complètes ce qui aurait pour effet mécanique l'accueil instantané d'un plus grand nombre d'enfants. Pour y parvenir, les élus mènent actuellement une concertation avec les salariés de la Halte-garderie, ainsi que la PMI et la CAF. Des avancées sont attendues dès septembre.

## CRECHE Les Lucioles

Les procédures d'entrées sont rigoureuses et s'étudient en concertation avec les responsables de la crèche et les élus. Lors d'un comité de pilotage et d'une commission d'attribution des places. Ainsi, 47 dossiers de demande émanant des



Les CME, lors de l'élection de Melyssa, en présence du Maire et de la conseillère déléguée.

familles ont été présentés en avril 2022. Hélas, 10 places étaient disponibles pour la rentrée de septembre 2022. **La création de places supplémentaires est en cours avec la CAF et la PMI.**

## ASSISTANT(E)S MATERNEL(LE)S

Métier formidable mais métier difficile en raison des horaires et de l'isolement. **Les élus travaillent à la création d'un RELAI PETITE ENFANCE qui verra le jour début 2023.** Il s'agit d'un service municipal gratuit destiné aux parents/futurs parents, ainsi qu'aux professionnels de l'accueil individuel, assistants maternels et garde à domicile. Il offrira des animations et des informations aux utilisateurs.

→ CME & CMA  
DES PROJETS AVEC ET  
POUR LES JEUNES

**Sous le charme et les élans du cœur de nos jeunes élus du Conseil municipal des enfants et conseil municipal des adolescents.**

Melyssa est la jeune Maire du Conseil municipal d'enfants (CME) depuis février

2022. Léa a gardé son écharpe de jeune Maire du Conseil des Ados.

L'allègement des mesures sanitaires a permis aux jeunes élus de la commune de se lancer dans de nouveaux projets.

Parmi leurs premières actions, les enfants ont confectionné des poèmes et des dessins qui ont été distribués sur le marché de la commune pour animer la **fête des Grands-mères**.

L'environnement est aussi au cœur de leurs préoccupations. Ainsi, ils ont œuvré pour réaliser des affiches de protection de la nature pour sensibiliser les habitants de notre commune. Ils se réjouissent de l'arrivée imminente d'un **SKATE PARK** et d'un **parcours Vélo/enfants**.

Le conseil municipal des adolescents s'est également réuni plusieurs fois. Dans leurs projets on note notamment la volonté de **promouvoir davantage les activités culturelles et sportives existantes** au sein de notre commune, la volonté d'**agir pour protéger l'environnement** ou encore la **création d'une gazette de la ville**.

En résumé des petits élus engagés et motivés pour améliorer la vie des jeunes dans la commune et la qualité de vie de tous !



La belle équipe des CMA réunie à l'hôtel de ville en présence du Maire et des élus.



Infos et questions à  
Axelle PICARD  
Conseillère déléguée  
aux CME / CMA

# ÉCOLOGIE & ENVIRONNEMENT

C'EST L'AFFAIRE DE TOUS !

→ UN PARTENARIAT ORIGINAL, ORIENTÉ BIODIVERSITÉ ET SÉCURITÉ, AVEC LA SNCF

Vous l'avez sans doute constaté : la SNCF a procédé à un important chantier d'élagage des arbres, le long de la voie ferrée qui, sur un tronçon, longe la cour de l'école élémentaire Montaigu.

D'où, l'idée d'en faire un projet éducatif à part entière. Une convention a donc été signée entre la municipalité et la SNCF. L'entreprise s'engageait à financer les 165 plants, un par élève, nécessaires à la re-plantation. Et les élèves ont été invités à passer aux travaux pratiques avec l'aide des services techniques de la ville. De son côté, la SNCF en collaboration avec l'équipe pédagogique a présenté ses objectifs en matière de protection de la biodiversité, a installé 2 nichoirs. Une sensibilisation aux risques ferroviaires, toujours nécessaire, a également été menée.

Cette opération originale de sensibilisation à la biodiversité et de contact avec une grande entreprise a concerné les 7 classes du CP au CM2, de l'école élémentaire Montaigu.

→ DE LA PROTECTION DE LA BIODIVERSITÉ À LA LIMITATION DU GASPILLAGE

Le gaspillage alimentaire fait désormais l'objet d'études. L'agence OrgaNéo assiste la municipalité pour le quantifier.

L'expérimentation menée à l'école 5 fontaines en 2021/2022 a montré un niveau de gaspillage assez élevé, notamment sur le plat principal. Ce constat a eu le mérite de bâtir un plan d'actions partagé par tous :

- 1 - La création d'une Commission menus / élèves consommateurs
- 2 - Un ajustement des commandes
- 3 - Un plan d'action de distribution du pain
- 4 - Une formation des agents et une sensibilisation des convives
- 5 - Le don à la Banque alimentaire et la mise en place du tri des déchets.



Ces nouvelles mesures bénéficient à tous. Un autre établissement scolaire sera engagé dans la lutte contre le gaspillage alimentaire dès la rentrée de septembre.

→ L'ENVIRONNEMENT EST UN SUJET IMPORTANT POUR LE BIEN-ÊTRE DE TOUS !

Mais là aussi chaque habitant a un rôle important à jouer !

Lors de vos promenades n'avez-vous pas remarqué le nombre de masques, de boîtes de boisson, de plastiques, de mégots etc qui encomrent le sol ? Il y a aussi les déchets encombrants que nous pouvons voir un peu partout dans la nature, machine à laver, matelas, bidons d'huile, matériaux du bâtiment etc... Soyons tous responsables !

→ DES RÈGLES DE CIVISME POUR LE BIEN VIVRE ENSEMBLE

Concernant nos amis chiens, les maîtres doivent être responsables, les tenir en laisse (arrêté municipal) et ramasser les déjections de leurs compagnons, la municipalité a installé des canisacs pour compléter ceux qui existaient déjà. La municipalité organise des opérations régulières de ramassage des déchets sur la commune, mais si chacun y mettait du sien



Infos et questions à Oriane RICHARD  
Conseillère à l'Environnement

ces collectes n'auraient pas lieu d'exister. Il est rappelé qu'il ne faut pas laisser sa poubelle sur le trottoir toute la semaine, mais la sortir la veille de la collecte et la rentrer le lendemain après passage des services de la Métropole.

Les problèmes de stationnement sont réguliers, des conducteurs s'octroient le droit d'entraver le passage des piétons, d'une personne en fauteuil ou encore d'une maman avec un enfant en poussette, ils obligent ces personnes à emprunter la chaussée mettant leur sécurité en danger !

Des contrôles de vitesse sont effectués régulièrement par la police Municipale et par la police Nationale.

LANEUVEVILLE  
EMBALLÉ  
C'EST TRIÉ

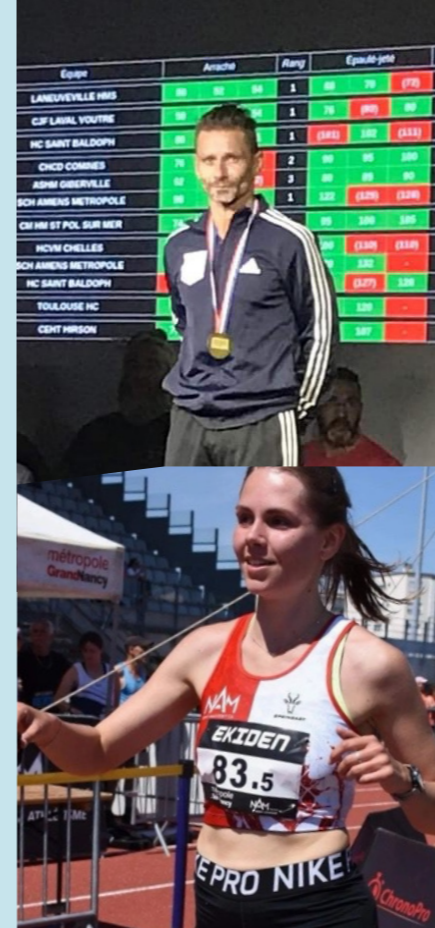
Les emballages sans exception se trient. Une règle simple qui va dans le bon sens puisqu'elle contribue à réduire la production de déchets ménagers ! À vous de jouer !

Désormais, plus de question à se poser : les pots de yaourt, de crème, les tubes de dentifrice, les barquettes, le polystyrène, les films de protection et les capsules de café... tous les emballages vont au tri !

Collecte des écosacs (déchets recyclés) : chaque MERCREDI  
Collecte des ordures ménagères : chaque LUNDI (à sortir la veille au soir)

Envie d'en faire plus ? Super ! Retrouvez toutes nos petites astuces sur [www.grandnancy.fr](http://www.grandnancy.fr)

CITEO LANEUVEVILLE-DEVANT-NANCY métropole GrandNancy



DES ÉPREUVES-PHARES, DES CLUBS MOTEURS

Ils font rayonner notre ville : pionnier et maintenant incontournable, le triathlon désormais ouvert à tous les âges ; nouveau et branché, le Run and Bike ; populaire et exigeant, le semi-marathon de la Métropole du Grand-Nancy. Les clubs entraînent et motivent tels l'ATL (Association Tennis Laneuveville), l'École Européenne d'Aikido Traditionnel, l'ESL Football, le Laneuveville Haltérophilie Musculation Santé, la Gymnastique Volontaire Laneuveilloise, les Hydronautes, la Pétanque Laneuveilloise, les voitures téléguidées AMRCL « La Savate » Boxe Française, le Squal Club, le Triathlon de Laneuveville, le Pôse Yogi (Yoga).

LE LABEL « VILLE SPORTIVE GRAND EST » POUR LANEUVEVILLE !

MOINS DE 100 COMMUNES LABELLISÉES DANS LE GRAND EST  
Présenter sa candidature au label Ville sportive Grand Est décerné par le CROS (Comité Régional Olympique et Sportif) n'est pas un mince exploit. Depuis sa création en 2013, moins de 100 communes (96 précisément) ont obtenu cette précieuse appellation. Rappelons-en la finalité plutôt ambitieuse : mettre en lumière la richesse de la vie associative, la qualité des relations avec les clubs, la mise à disposition des équipements et l'animation et la promotion de l'activité physique pour tous.

Cyrille WAHR  
Champion de France à l'arraché  
et Axelle PICARD Championne  
de France 3000m Marche

# SPORT DES SPORTIFS DE HAUT NIVEAU

Une équipe motivée

Pour décrocher le graal, un parcours d'obstacles avec plusieurs étapes à la clé. Au bout du parcours, un résultat positif pour Laneuveville-devant-Nancy, fruit d'un travail de fond et d'une équipe municipale résolue à placer le sport et les valeurs qu'il incarne au service du plus grand nombre.

Une belle récompense

Le label « Ville sportive Grand Est » a été officiellement remis à la ville le samedi 26 février dans la Maison régionale des Sports de Tomblaine. Elle était représentée par son maire, Eric Da Cunha accompagné de Michaël Rigolot, directeur du Pôle. Grand sportif lui-même, adepte de la course à pied longue distance, Eric Da Cunha a tenu dans son discours à remercier tous les acteurs du mouvement sportif Laneuveillois, à préciser l'état d'avancement des projets du skate park, de réfection des terrains de football, évoquant également le projet de création d'un gymnase. Il a enfin terminé son allocution par un rappel du rôle éminent des activités sportives dans la sociabilité, le respect mutuel et la santé de tout un chacun. Ce label a été dévoilé et mis en place officiellement le 24 mai 2022 dans notre ville.

DES CHAMPIONS !

Nos haltérophiles en or, Valentin Cuvillier et Yann Thomasson !  
Axelle Picard Championne de France Marche 3000m !  
Le label or Savate pour tous ! Cyrille Wahr Champion de France à l'arraché !  
Krisly Rimbon Vice-championne de France Full contact !



Infos et questions à Eric BRAUN  
Adjoint aux sports

Découverte du label « Ville sportive Grand Est », en présence du Maire Eric DA CUNHA, de M. LEQUEUX Président du Comité Régional Olympique Grand Est, des élus de la ville, des agents de la ville.



## NAISSANCES

GERBERON Mathys, Thibaud, Jean né le 3 janvier 2022  
 HENSCHÉL Léa né le 9 janvier 2022  
 MILLOT Gabin, Philippe, Jim né le 13 janvier 2022  
 PETITDEMANGE Victor, Baptiste, Louis né le 17 janvier 2022  
 BATCHALI Elyne, Massilia, Soraya née le 20 janvier 2022  
 NKOZO Isaac, Cédric né le 20 janvier 2022  
 DA ROCHA Éva, Anna née le 22 janvier 2022  
 TAVERNET Amine né le 22 janvier 2022  
 FOUHAL Naïm né le 27 janvier 2022  
 KÖKALAN Seher (F) née le 29 janvier 2022  
 CHAIGNEAU TOUCHET Nathan, Franck, Thierry né le 13 février 2022  
 MUNISI Umut né le 19 février 2022  
 GAFOUR Noé né le 23 février 2022  
 HEIDEGER LAGRENEE Renzo, Jean-Pierre, Hanness, Eugène né le 27 février 2022  
 DOUMBE Gianna, Silvana, Annie née le 8 mars 2022  
 JOUANY Tino né le 20 mars 2022  
 KEDADRA Alia née le 20 mars 2022  
 KERN Timéo, François né le 22 mars 2022  
 FAUVEL LAMY Miya, Thérèse née le 27 mars 2022  
 VIEIRA Lúcia, Isabel, Nadine née le 28 mars 2022  
 WESTERMANN Warren, Samy né le 6 avril 2022  
 MAOULIDA Naïl, Soalane né le 7 avril 2022  
 MAOULIDA Naoura, Jihane née le 7 avril 2022  
 MVE ELLA Aricie, Missira née le 19 avril 2022  
 EL MANSOURI Jibril né le 20 avril 2022  
 SCHOTT Louise née le 25 avril 2022  
 DEMANGEON SPENLÉ Séraphin né le 30 avril 2022  
 DELPOPOLO Mattia, Noa, Lou née le 1er mai 2022  
 MICHAUX Mattéo, Brice né le 1er mai 2022  
 SOW Meryem-Assiya née le 2 mai 2022

## DÉCÈS

PAQUOTTE Jean, Camille, décédé le 11/01/2022  
 LAURENT Madeleine, Camille, Marcelle, décédée le 12/01/2022  
 GAMIN Sandrine, décédée le 17/01/2022  
 RENARD Bernard, Yves, décédé le 31/01/2022  
 DIEUDONNE Jean-François, Léon, décédé le 03/02/2022  
 BLEAU Monica, Juste, décédée le 16/02/2022  
 BUZZI Sabrina, Nicole, décédée le 24/02/2022  
 LEGRAND Huguette, Maria, décédée le 01/03/2022  
 POUTOT Jeanne, Eléonore, décédé le 09/03/2022  
 TOUSSAINT Marie-Claire, décédé le 20/03/2022  
 KOUBI Marcelle, décédée le 01/04/2022  
 VOMSCHÉID Claude, Michel, décédé le 05/04/2022  
 ROTURIER Agnès, Jeannine, décédée le 07/04/2022  
 VALLANCE Emmanuel, Claude, Pierre, décédé le 12/04/2022  
 EL KOURI Fatima, décédée le 22/04/2022  
 PROVIN Anne-Marie, décédé le 30/04/2022  
 GEREN Ahmet, décédé le 14/05/2022  
 SCHERER Jean-Claude, Georges, décédé le 17/05/2022



Mois après mois, l'équipe municipale s'efforce d'arrêter un peu le temps qui passe pour offrir à chacune et chacun d'entre nous un petit moment précieux fait de partage et de convivialité.

Le parc Féral est devenu un lieu emblématique et apparaît désormais sur les panneaux de signalisation de la commune. Il accueille désormais en septembre le jardin éphémère, ce beau projet collectif monté par les agents de notre centre technique municipal. Il vous propose deux fois par mois le marché des producteurs locaux avec des animations, et, plus récemment, il a résonné aux échos d'une guinguette festive, où l'on vient guincher en famille. Sachez que d'autres beaux événements sont en préparation !

Ce ne sont pas les seuls exemples d'une action municipale positive, optimiste, et ouverte sur l'avenir, tant pour les mèches blondes que pour les tempes argentées. La jeunesse est au cœur de nos préoccupations avec « Bouge tes Vacances » qui offre un programme varié, avec de nouveaux équipements à venir, tels que le skate Park et le parcours vélo/ enfant. Dans nos écoles aussi, l'objectif de réussite scolaire est ressenti par les familles comme étant au cœur de l'ambition partagée de la communauté éducative et des élus. Quant aux anciens, ils n'ont jamais été autant accompagnés et considérés comme des parties prenantes de notre vivre ensemble, avec, par exemple, des ateliers « bien - être » qui leur sont réservés et un conseiller numérique, au service de tous, qui permettra de réduire la fracture numérique.

Mais, la même rengaine agite nos contradicteurs : contre nous quand nous agissons résolument pour les habitants, pour la division quand nous nous engageons fermement contre tout dogmatisme.

Ils nous reprochent un excès d'investissements. Au passage, ces immobilistes « réactionnaires » ne remarquent rien des transformations de notre ville, comme si proposer une nouvelle façon de la vivre ne comptait pas. Sécuriser les chemins ? *Quelle idée !* Proposer des manifestations festives ? *Aucun intérêt !* Recruter de nouveaux agents ? *De quel droit !* Préparer une future médiathèque dans le prolongement de la MJC ? Un skate park pour les jeunes ? Un revêtement synthétique pour les terrains de foot (qui a été, lors du précédent mandat, bien mal étudié) ? *Pas assez vite !*

Oui, nous nous donnons les moyens de notre ambition pour les laneuveillois ! Et il faut parfois donner un coup d'accélérateur et montrer ainsi notre confiance en l'avenir. A cette fin, nous avons négocié un prêt particulièrement avantageux, qui correspond aux grands projets à venir. Il reste en adéquation avec les finances communales, et n'entraîne pas d'accroissement des impôts.

Par ailleurs, on peut noter, à ce jour, 5 démissions dans les rangs de nos « opposants ». C'est le signe de divisions non assumées, mais pourtant bien réelles.

Nous demeurons progressistes, optimistes et nous vous souhaitons un été doux et des temps agréables pour vous et vos familles.

**Groupe MAJORITÉ MUNICIPALE  
LANEUV'VILLE D'AVENIR**

Un grand défenseur des Laneuveillois, de la vérité et de l'honnêteté tire sa révérence avec honneur ! **Merci à Hervé PRIMARD pour tout ce qu'il a fait pour notre ville.**

Pendant 25 ans, il s'est investi en faveur du Conseil Municipal des Enfants. Aujourd'hui, il n'accepte pas la politique du Maire qui sacrifie les perspectives d'avenir des jeunes : « Quand vous aurez réalisé vos projets faramineux, que pourra-t-on encore leur offrir ?! ». Il a choisi de quitter la commune, triste de voir comment la ville est gérée et comment le Maire manque de respect aux élus de la minorité.

**Magali BAZIN, une jeune femme dynamique, intègre notre équipe,** suite à ce départ. Elle a été installée lors de la séance du Conseil Municipal le 24 mai dernier.

**Le budget 2022 en quelques lignes :** des dépenses festives importantes, une explosion des dépenses de personnel (4 nouveaux recrutements), des projets d'investissement non finalisés dont les coûts augmentent (de 380 000 € à 710 000 € pour la médiathèque, de 500 000 € à 755 000 € pour les terrains de foot synthétiques), et un amateurisme qui vont conduire au surendettement de la ville (un emprunt à venir de 2,7 M€), ...

Ce nouveau numéro du magazine municipal LDN MAG est l'occasion pour M. le Maire et sa majorité de faire bonne impression. En parcourant ce magazine, on veut nous montrer que la nouvelle majorité municipale gère bien la commune.

Mais revenons à la réalité par quelques exemples :

Le Conseil Municipal du 7 avril 2022 portant sur le budget de la commune, s'est déroulé en présence de 14 élus de la majorité seulement et le quorum permettant la tenue de ce Conseil a été atteint grâce aux élus minoritaires tous présents. Par chance, le budget de l'année a donc été voté.

Le Conseil Municipal du 24 mai 2022 a duré 22 minutes, c'est vous dire la consistance de l'ordre du jour...

Après 2 ans de mandat, l'avancement des principaux projets promis par cette majorité en est à l'état de réflexion et encore, parler de réflexion est un grand mot. Le projet de médiathèque a été confié à un cabinet d'architecte en décembre 2021. A ce stade, la majorité

**Remerciements et bilan.** Cet article qui devait paraître dans le précédent LDN Mag, n'y figurait pas... sans que personne ne m'ait signalé un problème à sa réception..., bafouant ainsi le droit d'expression des élus minoritaires.... : « Je tenais à remercier les nombreux habitants qui m'ont fait part de leur incompréhension et m'ont apporté leur soutien lorsque Mr le Maire a décidé de me retirer mes délégations d'adjointe à l'action sociale. En un peu plus d'un an de mandat, j'ai répondu à différents appels à projet et obtenu 2500€ de la Fondation Bruneau pour l'achat d'un vélo connecté destiné aux seniors, 7200€ de la Métropole pour la mise en place d'une borne numérique d'accès aux droits qui permettra à tous de venir y faire les incontournables démarches internet, 50000€ pour le financement d'un poste de conseiller numérique à temps plein sur notre commune et 2256€ de la Conférence

Comment l'équipe municipale répond à nos questions ? Par des attaques personnelles, par une formule « Ayez confiance », et aucun élément de réponse concret et sérieux.

Vu les enjeux économiques que nous allons devoir affronter (baisse des dotations de l'Etat, inflation, guerre en Ukraine, ...), comment le Maire peut-il avoir l'arrogance de présenter un budget qui va augmenter l'endettement de chacun de ses habitants !?...

**Nous nous sommes opposés à ce budget dangereux et irresponsable, et avons voté contre.**

**La réhabilitation de la salle des fêtes :** nous sommes favorables à la réalisation de travaux pour rénover ce bâtiment, mais l'équipe municipale ne présente pas de projet, ne consulte pas la population pour savoir ce qu'elle souhaite, n'estime pas nécessaire de faire un plan de financement à ce stade ... Le cout du projet : 2,66 M€ et on nous demande de voter les yeux fermés ! C'est non, nous voulons avoir un exposé complet du dossier avant de l'approuver.

**Groupe « ENSEMBLE CONSTRUISONS DEMAIN »**

espère obtenir des subventions mais pour quels montants ? Après avoir promis une nouvelle salle des fêtes, le Maire et sa majorité se contentent de sortir des cartons le projet de rénovation de la salle des fêtes actuelle élaboré sous l'ancienne municipalité.

Quant aux autres projets (relais petite enfance, remplacement du terrain de foot synthétique, création d'une salle de sports, skatepark,...), il s'agit pour l'heure d'effets d'annonce.

La fonction de Maire exige d'autres aptitudes que se contenter de faire de l'animation et de la communication dans notre commune. Nous avons donc logiquement décidé de suspendre notre participation à toutes les commissions municipales.

**Groupe LANEUVEVILLE AGISSONS POUR DEMAIN**

Olivier LAURENT & Corinne PELTE

Page Facebook : Laneuveville agissons pour demain

des Financeurs pour le déploiement auprès des seniors de Connect'âge, activité ludique permettant de faire travailler sa mémoire et ses sens. J'ai négocié la mise en place gratuite pour la commune, d'activités à destination des personnes âgées : gestion du stress, initiation au fonctionnement d'une tablette numérique. Après avoir géré l'accompagnement de la crise sanitaire auprès des populations vulnérables, j'ai pris plaisir à organiser les animations proposées aux seniors et en garderai, comme vous, de très bons souvenirs. Trop investie pour une élue, tel qu'expliqué par Mr le Maire aux résidents de La Marrairie, j'ai été exclue du groupe majoritaire, car je n'ai pas, comme il le souhaitait, donné ma démission, sans aucune raison, tel que demandé ».

**Françoise BMMES**





# FORUM DES ASSOCIATIONS

03.09.22 - MJC

9h à 12h30  
13h30 à 17h

Société d'Histoire  
La Neuveville-devant-Nancy  
La Madeleine



NONAME

La Neuveville Solidaire

Coeur  
de Ville  
Lanueuvillois



MJC  
LANEUVEVILLE