

# ENTRE NOUS



La LETTRE du Maire

Actualité trimestrielle N° 65- OCTOBRE 2017

**Madame, Monsieur, mes chers Concitoyens,**

Le train de la vie avance bien vite car après la période estivale et la rentrée, nous voici déjà rendus à la Toussaint et aux premières " petites vacances " de nos jeunes scolaires des classes maternelles et élémentaires. De son côté, la nature a pris ses premières couleurs d'automne, annonçant bientôt la venue de l'hiver et son cortège de grisaille, de temps maussade et de journées courtes portant souvent chez certains plus de morosité et de vague à l'âme. Ainsi vont les temps et les saisons d'année en année.

Notre belle commune subit comme chacun les temps heureux et les temps plus difficiles pour ne pas dire rigoureux. Le refroidissement est présent depuis bientôt 5 années avec la baisse des dotations de l'Etat et ce qui nous attend avec le nouveau gouvernement n'est pas plus réjouissant. On nous demande plus d'efforts encore, on nous retire une large part de la maîtrise de la taxe d'habitation dont la compensation ne sera jamais totale car non évolutive dans le temps, on supprime les emplois aidés.

Alors bien évidemment, avec moins on ne peut pas faire mieux ni même aussi bien quand des efforts importants ont déjà été accomplis dans les recherches d'économies partout où nous avons pu. Demain, s'il faut encore faire plus pour sauver les finances de notre beau pays, nous serons bien évidemment contraints de le faire mais ce sera soit au détriment de la qualité des services, soit au détriment du porte monnaie des contribuables, ce que je ne souhaite pas naturellement. Pour autant, nos finances sont saines et si nous ne sommes pas en capacité de faire de lourds investissements, nos projets et réalisations avancent et permettent un certain confort de vie. Laneuville a des ressources et nous sommes d'un optimisme raisonné pour l'avenir car nos atouts sont réels au sein de la Métropole du Grand-Nancy.

Nos entreprises investissent et certaines ont de beaux projets, dont NOVACARB, l'entreprise phare de la ville qui, avec ENGIE COFELY et la SNCF, porte un projet de valorisation énergétique de bois et traverses de chemins de fer. Le dossier est en enquête publique et disponible à la consultation en Mairie. Je vous engage à vous y intéresser car il est porteur d'avenir pour le territoire. Nous travaillons également sur d'autres dossiers car c'est plus par l'économie, l'emploi, la richesse produite, que nos collectivités locales s'en sortiront et nous devons plus que jamais être mobilisés.

Enfin, je voudrais terminer par des remerciements appuyés à tous les bénévoles, qu'ils soient associatifs ou autres et qui nous aident à chaque instant pour que notre ville ait une âme, un cœur, des espérances. Sans eux rien ne serait possible et c'est aussi ce qui doit motiver les élus autour de moi pour donner le meilleur d'eux-mêmes pour votre service.

Bien cordialement à toutes et à tous,

Le Maire

S. BOULY

E  
d  
i  
t  
o  
r  
i  
a  
l

**LANEUVEVILLE - DEVANT - NANCY**

### LANEUVEVILLE AUTREMENT

A tous les habitants de Laneuveville-devant-Nancy : nous souhaitons une bonne rentrée ...

... malgré cette rentrée sociale agitée, malgré l'escalade guerrière entre la Corée du Nord et les Etats Unis et malgré les catastrophes qui ont touché nos compatriotes des Antilles, catastrophes causées par des perturbations climatiques pour lesquelles l'Homme a sans doute une part de responsabilité. Notre groupe tient à témoigner de sa solidarité envers celles et ceux qui ont été durement touchés dans cette épreuve.

Au niveau local, le développement économique de notre commune doit être la préoccupation de tous ; nous nous réjouissons de l'arrivée du supermarché Colruyt mais d'autres commerces récemment fermés attendent toujours des repreneurs.

Nous saluons l'excellente initiative du groupe majoritaire de réaliser et de distribuer à chaque habitant un livret intitulé "Vivre à Laneuveville" regroupant les informations utiles et les services proposés au public, les acteurs de la vie associative et économique (commerçants, artisans, professions libérales, prestataires de services, entreprises et industries...).

Malheureusement, nous regrettons une fois de plus de ne pas avoir été associés à la réalisation de ce fascicule. En effet, nous avons noté plusieurs erreurs et/ou oublis.

Bien sûr, même si le maire n'a pas rédigé lui-même ce texte, il en est le directeur de la publication. C'est donc à lui de décider de changer de méthode. Notre souhait pour cette rentrée est donc que les choses changent enfin au niveau de la gestion de notre commune.

Par ailleurs, nous suggérons à tout acteur de la vie économique de notre ville, qui aurait été "oublié" dans ce livret, de se faire connaître à la Mairie.

Jean-Yves Joineau - Evelyne Leuret - Danièle Huel -  
Brigitte Ricci - Jean-Loup Rennesson

### Information importante

A titre expérimental, de début novembre 2017 à juin 2018, **le service accueil Etat Civil ne sera plus ouvert le samedi matin**. En contrepartie, pour l'Etat Civil, la Mairie sera ouverte le lundi jusqu'à 19 heures.

**Les horaires d'ouverture s'établissent donc ainsi :**

**le lundi de 8h à 12h et de 13h30 à 19h00**

**le mardi de 8h à 11h et de 13h30 à 17h30**

**le mercredi de 8h à 12h et de 13h30 à 17h30**

**le jeudi de 8h à 12h et de 13h30 à 17h30**

**le vendredi de 8h à 11h et de 13h30 à 16h30.**

### MOUVEMENTS DANS L'EQUIPE MUNICIPALE I

Elue en 2014 au poste d'Adjointe à la vie scolaire - petite enfance- jeunesse, Sophie Guillaumot s'est investie pleinement dans ses fonctions dès les premiers jours de son mandat avec la réforme pour la mise en place des rythmes scolaires imposés par le Gouvernement.

Par ses qualités d'écoute, sa rigueur et sa motivation pour le bien des enfants, ce dossier fut mené d'une main de maître.

Puis dans la foulée, aux fins d'obtenir des aides notamment de la CAF pour pallier au manque à gagner des efforts financiers imposés par l'Etat suite aux baisses successives des dotations elle a élaboré un Projet Educatif Territorial qui a été validé par l'Education Nationale et la Préfecture.

Très au fait des nouvelles technologies numériques, elle a mis en œuvre un programme d'acquisition de tableaux blancs interactifs et depuis cette année les parents ont la possibilité d'inscrire leurs enfants aux temps périscolaires ainsi qu'à la cantine avec règlement en ligne.

Toutes ces nouveautés ont pu être possibles grâce à un travail partenarial avec les enseignants, les parents d'élèves, le personnel administratif, les ATSEM et les responsables de sites.

Au niveau de la petite enfance, elle a initié une étroite collaboration entre les directrices de la halte-garderie et de la crèche pour des projets communs.

De même, aux côtés de Florian Noël, animateur jeunesse, elle a permis le développement d'activités ludiques et enrichissantes à destination des ados laneuvevillois.

Sophie a quitté notre commune durant l'été pour d'autres horizons. Nous tenons par ces quelques mots à la remercier pour son entière implication, son sérieux, sa constance dans les tâches qui lui ont été confiées.

Nous lui souhaitons bonheur et réussite dans sa nouvelle région.

Afin que le travail commencé puisse continuer, le conseil municipal du 2 octobre dernier a élu à la majorité des voix Sylvie Harlepp comme Adjointe. Monsieur le Maire lui a délégué les compétences vie scolaire - petite enfance - jeunesse. Conseillère municipale à la commission scolaire depuis 2001, bien connue dans notre ville puisque très active au sein des associations notamment à la Gymnastique Volontaire Laneuvevilloise dont elle assure la Présidence depuis plus d'une vingtaine d'années, ainsi que le secrétariat de notre Office Municipal des Sports, Sylvie saura poursuivre les actions engagées et en mener d'autres avec tout le sérieux qui la caractérise.

Nous lui souhaitons bonne réussite dans cette nouvelle fonction.

Suite à la démission de Sophie, le conseil municipal du 2 octobre 2017 a installé Michèle Lefranc comme conseillère municipale, suivante dans l'ordre de la liste " Réussir notre Ville ". Très investie en tant que bénévole dans de nombreuses associations laneuvevilloises et plus particulièrement dans l'Atelier de vie de quartier Sainte-Valdrée/Galtier, elle est toujours présente aux manifestations organisées sur la commune.

Nous lui souhaitons la bienvenue dans l'équipe municipale.

## Chasse au trésor

Après quelques années d'interruption, le C.M.E. a décidé de remettre à l'ordre du jour "la chasse au trésor" dans le parc de la MJC.

Pour que le plus grand nombre en profite, les maternelles ont été invitées et donc 70 enfants se sont retrouvés après la classe le 16 juin.

Jeux d'adresse, course en sac, chamboule-tout ou questions en tout genre permettaient de récolter des indices pour trouver les clés qui ouvrent le coffre contenant ... le goûter. Les enfants et les parents se sont bien amusés et ont promis de revenir l'an prochain.



## Remise des diplômes des 3 heures de natation



Début juillet, Jean-Michel Pereira, Directeur des Sports et Nicole Lerat, Adjointe au Maire déléguée à la Vie Associative se sont rendus dans les groupes scolaires de la commune afin de remettre un diplôme aux participants des 3 heures de natation.

## Dernier conseil

Le 27 juin, les petits élus se sont réunis pour le dernier conseil de l'année.

Les enfants ont écouté une rétrospective des actions menées tout au long du mandat.

Comme de coutume, les CM2 quittant le conseil ont été remerciés par un petit cadeau et un diplôme.

Après la séance de photos, les élus se sont quittés pour des vacances bien méritées.





# ASSOCIATIONS

## Stage Savate Boxe Défense



Un stage de "Boot Défense Camp" a été encadré par José Pinheiro, instructeur national de savate défense qui a travaillé en collaboration avec Alain Lerat, membre du Comité du Club de Savate local pour préparer la 2ème édition dans le cadre de la "TEAM MIRABELLE" dans les locaux de l'ancien groupe scolaire de La Madeleine. Cette session orientée vers la légitime défense est une première en France et a regroupé 30 participants Lorrains et Alsaciens encadrés par deux instructeurs et 10 moniteurs. Le thème de cette année portait sur les "agressions multiples".

Les stagiaires ont appris à réagir avec efficacité et à gérer leur stress face à des mises en situation, passant successivement du rôle d'agressé à agresseur. Les objectifs : intervenir avec discernement et proportionnalité, apprendre des techniques de légitime défense et sa transcription dans la vie au quotidien.

L'édition 2018 est déjà en cours de réflexion.

## Triathlon



Deux journées très sportives à Laneuveville les 16 et 17 septembre puisque 700 concurrents ont participé au Triathlon de Laneuveville.

Le samedi était consacré à un contre-la-montre par équipe.

Le dimanche 400 participants concourraient en individuel ou en relais sur les 350 m de natation, 10 km de vélo et 3 km de course à pied.

De nombreux supporters sont venus soutenir les athlètes durant ces épreuves.

Pour une réussite parfaite de cette manifestation, 200 bénévoles du club et des associations laneuvevilloises n'ont pas ménagé leurs efforts pendant ces deux jours.

Pour le Président du Club Thierry Piccoli cette manifestation a été très réussie.

Lors de la remise des prix, Serge Bouly Maire de la commune a salué le club pour cette belle organisation sans oublier les sponsors qui l'accompagnent et permettent à des jeunes de s'épanouir dans cette discipline ainsi que les bénévoles des associations laneuvevilloises qui sont venus prêter main forte aux membres du club.

Rendez-vous l'année prochaine.



# ASSOCIATIONS

## Ecole de savate boxe française



L'école de "Savate Boxe Française" créée depuis peu fonctionne très bien et compte une douzaine d'enfants encadrés par un animateur compétent.

A chaque fin de saison, une remise de diplômes et de récompenses est organisée.

## A.T.L.



L'A.T.L. a invité les laneuvellois à venir visiter ses structures lors d'une journée portes ouvertes mi-juin dans une ambiance conviviale. Des animations étaient proposées notamment aux enfants avec la possibilité de restauration sur place.

C'était l'occasion de venir découvrir le tennis pour les indécis et prendre une adhésion.

## E.S.L. Foot



Chaque année l'E.S.L. Foot organise le tournoi de "Pentecôte" qui réunit plusieurs clubs de la région nancéienne et du Grand Est.

Une très bonne ambiance règne sur cette manifestation et l'aide des membres du club des supporters "Derrière les buts" est très appréciée par les dirigeants de l'E.S.L.



Pour clore la saison 2016-2017, dirigeants, bénévoles et joueurs étaient invités à la fête du club. Le rendez-vous a été marqué par la remise de la médaille d'argent de la ligue à Bernard et Gisèle Barbas qui oeuvrent sans compter pour le club de Laneuville depuis 40 ans. C'est le président du district qui leur a remis cette distinction en présence de Serge Bouly, maire de Laneuville et Nicole Lerat, adjointe à la "vie associative" et de Christophe Caromel, président de l'E.S.L. Foot.

## La Gymnastique Volontaire Laneuvelloise



Fatima Olivier, diplômée BPJEP, assure depuis la rentrée 2017-2018 les cours de Gymnastique Volontaire Laneuvelloise les lundis et jeudis en remplacement d'Arnaud.

Cardio, renforcement musculaire, stretching le tout sur des musiques entraînantes, Fatima stimule les volontaires de 20h30 à 21h30 à la salle des sports.

Bonne forme assurée !



# ASSOCIATIONS

## Portes ouvertes M.J.C.

Le samedi 9 septembre la M.J.C. ouvrait ses portes pour présenter toutes les activités proposées à la population.



De nombreux laneuevillois et phlinois se sont déplacés pour prendre des renseignements ou s'inscrire aux différentes activités que propose la M.J.C. dans les domaines des loisirs, activités sportives, danses, école de musique, culture et littérature, enfance et jeunesse. Le programme de la saison 2017-2018 a été distribué dans les boîtes aux lettres de la commune, consultez-le pour faire votre choix. Tél : 03 83 51 12 87, site Internet : [www.mjclaneuveville.fr](http://www.mjclaneuveville.fr)

## Forum des associations

Ce même jour, étaient présentes les associations laneuevilloises qu'elles soient sportives, culturelles ou patriotiques pour proposer leurs activités.



Beaucoup de monde devant les stands des associations pour demander des renseignements et faire des inscriptions durant cette journée.

## L'A.M.R.C.L. en compétition



Les pilotes prêts pour le départ...

Mi-juin une compétition de voitures télécommandées avait lieu sur le site de l'ancien groupe scolaire de La Madeleine.

Les courses ont été endiablées sur la piste pour être en tête.

Les spectateurs ont apprécié cette manifestation.



Les bolides en action.

# ASSOCIATIONS

## Lan'Aventure



Sur le terrain de pétanque.



Au stand de la Société d'Histoire révision sur la Guerre 39-45.



Petit essai sur le mur d'escalade.

Jean-Michel Pereira de l'O.M.S. et Florian Noël du pôle Jeunesse ont organisé la 1ère édition de Lan'Aventure le 1er juillet.

Une dizaine d'équipes de 3 à 5 personnes âgées de 7 à 77 ans se sont prêtées au jeu.

Toutes les associations sportives de la commune ont été partie prenante pour l'animation et la mise à disposition du matériel et des structures. La Société d'histoire s'est associée pour une touche culturelle avec un questionnaire sur l'histoire de la ville.

Sur une distance de 5 km, les concurrents mesuraient leurs compétences en pétanque, tennis, escalade, haltérophilie, savate, voitures télécommandées et le tir à l'arc animé par le club de Varangéville.

Tout au long de ce parcours les participants ont ainsi découvert des lieux dont ils ignoraient l'existence. Un grand merci aux riverains qui ont accepté la traversée de leur propriété.

Pour un coup d'essai, ce fut un coup de maître.



Arrêt à l'hatérophilie pour soulever quelques barres.



Passage au judo.



Un peu de gym avec la Gymnastique Volontaire Laneuevilloise.



L'ensemble des participants après la proclamation des résultats et le pot de l'amitié.



# VIE SCOLAIRE

## Fête de fin d'année des TAP

Durant l'année scolaire 2016-2017, les animateurs des TAP ont travaillé sur l'élaboration d'ateliers afin de préparer la fête de fin d'année dans les groupes scolaires du Centre et de Montaigu. Les thèmes choisis étaient "le monde" et "les danses du monde". Le résultat de ces manifestations a été du plus bel effet. Un grand merci pour leur investissement auprès des enfants.

### A l'école du Centre



Confection de globes terrestres.



Démonstration de Savate Boxe Française.

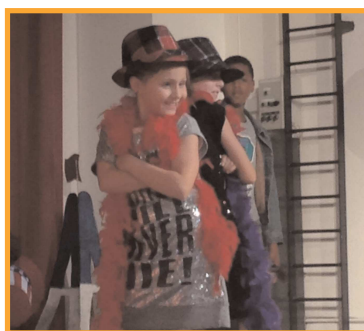


Les animatrices.

### A l'école de Montaigu



Belle prestation en costumes colorés.



Chorégraphies entraînant.



Les animateurs.

## La rentrée 2017-2018



### EFFECTIFS

Groupes scolaires	Maternelles	Elémentaires
5 FONTAINES	88	131
MONTAIGU	93	151
CENTRE	64	119

Soit un total de 646 élèves.



# ENVIRONNEMENT

## Découverte des oiseaux



Cette année encore une trentaine de personnes passionnées par la faune et la flore, ont participé à la découverte des oiseaux organisée par la commune en collaboration avec la LPO. Sur les plaines de Meurthe, Jean-Yves Moitrot leur a fait découvrir différentes espèces d'oiseaux liées à la rivière, comme les mouettes, les milans noirs, les hérons, les hirondelles de rivage, les rossignols, les rousserolles, les tariers pâtres.

Cette manifestation est organisée dans le cadre de la fête de la nature et le but est de sensibiliser les participants à l'environnement et la préservation de la flore et de la faune.

## Restitution de compost



La Métropole propose une restitution de compost deux fois par an sur notre commune, au printemps et en automne.

## Plantations avec le CASCA



A l'initiative de la municipalité, il a été proposé à l'association CASCA de mettre à disposition des anciens bacs à fleurs dans le quartier des Aulnois pour initier un fleurissement participatif. Le bailleur SLH a donné son accord et apporté son concours par le biais d'un don à l'association. La Ville a également fourni quelques plantes complémentaires. Les bénévoles du CASCA Nicole, Marie-Claire et Isabelle ont su mobiliser un bon petit groupe d'enfants pour les plantations qui se sont déroulées dans la bonne humeur. Une expérience à renouveler !

## Jardin de Ville-Jardin de Vie



Comme tous les ans, notre commune s'associe avec la ville de Jarville la Malgrange dans le cadre de "Jardin de Ville-Jardin de vie" pour tenir un stand conjoint valorisant le savoir-faire des employés de nos collectivités respectives en proposant des démonstrations de bouturage de plantes d'intérieur. De nombreux visiteurs se sont arrêtés et ont pu obtenir des renseignements ainsi qu'une bouture d'une plante de leur choix. A noter cette année, la participation de l'ensemble des employés du service Espaces Verts de notre commune.

Un grand nombre de visiteurs sont venus flâner dans les allées du Parc de Montaigu pour découvrir de nombreux stands sous toutes leurs formes, vêtements, décorations, nourriture et toutes les astuces pour le développement durable et les économies d'énergie notamment sur ceux installés par la Métropole du Grand Nancy initiatrice de cette belle manifestation depuis 13 ans. De surcroît le soleil était au rendez-vous pour les 23.000 visiteurs.



Le stand du compostage de la Métropole

## Plan Local d'Urbanisme Intercommunal

### Elaboration du Plan Local d'Urbanisme Intercommunal, une démarche participative de qualité

Un peu plus d'une trentaine de personnes s'étaient déplacées à l'invitation de la Métropole du Grand Nancy pour participer à une réunion préparatoire à l'élaboration du PLUI. Après un mot d'accueil de Serge Bouly, Maire, en présence de Michel Candat Vice-Président en charge de l'Urbanisme et Malika Dati Vice-Présidente déléguée à la participation et aux mobilités qui ont rappelé les enjeux en matière d'attractivité et de développement de la Métropole, les services du Grand Nancy ont présenté les modalités et le calendrier de la procédure d'élaboration du PLUI. Dans un premier temps un film expliquant le rôle du PLUI a été visionné par le public puis Pascal Taton Directeur de l'Agence d'Urbanisme SCALLEN a présenté le diagnostic du territoire et les enjeux associés à la fois sur une échelle métropolitaine et communale. Deux temps de travail avec les habitants ont ponctué cette présentation portant sur la préservation des ressources naturelles et de l'environnement ainsi que sur les usages de la ville dans une logique de proximité. Ce travail sera restitué lors d'une seconde réunion publique qui aura lieu courant 2018. Un moment de convivialité a clôturé ces échanges qui se sont déroulés dans une ambiance studieuse et chaleureuse.



### Rappel de quelques règles citoyennes à respecter

#### Bruit :

Les travaux de bricolage ou de jardinage réalisés par des particuliers à l'aide d'outils ou d'appareils susceptibles de causer une gêne pour le voisinage en raison de leur intensité sonore, tels que tondeuse à gazon à moteur thermique, tronçonneuses, perceuses, raboteuses ou scies mécaniques ne peuvent être effectués que :

- les jours ouvrables de 8h à 20h
- les samedis de 9h à 12h et de 15h à 19h
- les dimanches et jours fériés de 10h à 12h.

#### Feux de jardin :

Par arrêté préfectoral, **tout brûlage de déchets de quelques sortes qu'ils soient, est totalement interdit** dans les jardins de particuliers et ceci en toutes saisons.

#### Propreté des trottoirs :

Les riverains sont tenus de balayer ou de faire balayer, de désherber ou faire désherber les trottoirs et caniveaux au droit et sur les côtés de leur propriété, maisons, magasins, cours, jardins, murs ou autres emplacements afin de les maintenir constamment en parfait état de propreté.

Le recours à **des produits phytosanitaires** est strictement interdit.

**A l'automne, lors de la chute des feuilles**, les riverains sont tenus de balayer les feuilles mortes, chacun au droit de sa façade. Les feuilles ne doivent pas être repoussées à l'égout.

**Par temps de neige ou verglas**, lesdits trottoirs doivent être déneigés et salés afin d'assurer aux piétons un passage sans risque ni difficulté.

### Concours des "Familles à énergie positive"

**Jouez et faites des économies !**

Pour la 7ème année consécutive, l'ALEC anime le concours "Familles à énergie positive" dont l'objectif est de réduire ses consommations énergétiques en agissant simplement sur des petits gestes du quotidien.

Pour plus d'informations :

[www.lorraine.familles-a-energie-positive.fr](http://www.lorraine.familles-a-energie-positive.fr)

[www.alec-nancy.fr](http://www.alec-nancy.fr)



## Préservation de la biodiversité : une responsabilité partagée

La préservation de la biodiversité n'est pas une compétence dévolue à un acteur identifié, c'est l'affaire de tous et elle se caractérise par la multiplicité des échelles d'intervention et un foisonnement d'initiatives locales pour l'avenir de nos territoires.

A tous les échelons, qu'ils soient européens, régionaux par la mise en place des schémas régionaux de Cohérence Ecologique, départementaux sur les espaces naturels sensibles, métropolitains et communaux au travers des plans locaux d'urbanisme, l'engagement national et collectif en faveur de la biodiversité n'est plus à démontrer.

### Trames vertes et bleues, un atout pour préserver la biodiversité.

En France, la trame verte et bleue désigne officiellement depuis 2007 un des grands projets nationaux français issu du Grenelle de l'Environnement. Elle est constituée de l'ensemble du maillage des corridors biologiques (ou corridors écologiques, existants ou à restaurer), des "réservoirs de biodiversité" et des zones-tampon ou annexes "espaces naturels relais".

Elles visent à enrayer la perte de biodiversité. C'est aussi la déclinaison nationale du réseau écologique paneuropéen. Elles doivent permettre et faciliter les échanges génétiques nécessaires à la survie des espèces sauvages, ainsi que retrouver le "bon état écologique" ou le "bon potentiel" des eaux de surface. Ce réseau doit aussi permettre et faciliter le déplacement des "aires de répartition" des espèces sauvages et des habitats naturels, face au changement climatique. La partie "verte" correspond aux milieux naturels et semi-naturels terrestres et la composante "bleue" fait référence au réseau aquatique et humide (fleuves, rivières, zones humides, estuaires...).

Dès 2009, la Métropole du Grand Nancy a financé la réalisation d'une étude stratégique de la biodiversité sur son territoire qui s'inscrivait dans les démarches déjà entreprises par le Grand Nancy notamment à travers la charte de l'environnement de 1997 et de son Plan Paysage de 2007.

Depuis le 1er juillet la Métropole a pris comme compétence les actions de valorisation du Patrimoine Naturel et Paysager.

Le 12 mai dernier, la Métropole du Grand Nancy s'est ainsi engagée dans ce dispositif au travers d'un Appel à Manifestation d'Intérêt initié par la Région Grand Est et l'Agence de l'Eau qui a pour objet de susciter au sein des territoires des projets visant à renforcer la prise en compte des trames vertes et bleues. Une première session en proposant une série de 41 actions réparties en 6 axes a été votée en mai dernier.

Dans le cadre d'une seconde session de l'AMI, il a été proposé d'élargir le dossier de candidature à d'autres acteurs, communes ou associations partenaires.

Un appel à initiatives a été lancé et nous avons décidé d'y participer au travers de plusieurs actions notamment par la replantation de haies naturelles et la confection de nichoirs pour reconstituer des corridors écologiques pour la trame verte et la mise en valeur de mares et de zones humides présentes sur le territoire de notre commune pour la trame bleue.

Outre les actions relevant des politiques publiques, de nombreuses actions émanent aussi d'associations et de particuliers, par exemple, le fleurissement effectué par les habitants de notre commune, en offrant une palette végétale diversifiée permet à de nombreux insectes de pouvoir trouver les ressources nécessaires à leur existence contribuant à maintenir, voire renforcer, l'équilibre de la chaîne alimentaire d'autres espèces. La préservation de la biodiversité est donc bien l'affaire de tous, nous avons tous notre rôle à jouer.



Haie reconstituée chemin des Jablins.



Projet de valorisation d'une zone humide.

# SOCIAL

## Ateliers de prévention et de maintien de l'autonomie

Le CCAS de Laneuveville-devant-Nancy, en partenariat avec NOVAMUT met en place des ateliers de prévention et de maintien de l'autonomie à destination des personnes de plus de 65 ans résidant sur la commune. Ces ateliers sont gratuits et se déroulent à la résidence "La Marraine". Une navette véhicule les personnes qui ne peuvent s'y rendre par leurs propres moyens.

Pour en savoir plus et s'inscrire contacter le CCAS au 03 83 51 21 46.

### Atelier "mémoire" du 20/11 au 18/12/2017

Les lundis de 14h30 à 16h30.

6 séances de 2h pour entraîner votre mémoire, comprendre les enjeux liés au vieillissement cérébral et partager un moment en groupe.

### Atelier "pas à pas pour ma santé" à partir de décembre 2017

Les lundis de 10h à 11h30.

30 séances d'une heure de marche par semaine avec un animateur au sein d'un groupe de 10 personnes maximum. Un podomètre sera remis aux participants ainsi qu'un carnet de suivi qui vous permettra de reporter le nombre de pas fait dans la semaine, des astuces pour marcher davantage et des conseils de prévention santé.

### Atelier "découverte et création" à partir du jeudi 11/01/2018

Les jeudis de 9h30 à 11h30.

18 séances de 2h pour favoriser l'expression libre, la communication et la relation à travers la création. Les séances permettent également de mobiliser la motricité fine, la mémoire et les sensations. L'objectif n'est pas d'aboutir à un résultat esthétique.

### Atelier "souvenirs cuisine d'autrefois" à partir de mars 2018

Créneaux horaires à définir ultérieurement.

6 séances pour évoquer les souvenirs liés à l'alimentation d'autrefois. Guidés par une diététicienne/nutritionniste, les participants joueront de leur mémoire, tisseront du lien social et partageront leurs souvenirs et expériences.

La résidence "La Marraine" accueillera courant novembre (date à définir) l'écrivain Gilles Laporte pour une séance d'échange et de dédicace. Gilles Laporte est un authentique Lorrain. Romancier, biographe, scénariste et conférencier, il a été récompensé par de nombreux prix littéraires dont le célèbre prix Erckmann-Chatrian. Son oeuvre va de la poésie au roman historique, en passant par le théâtre, le film de télévision, le roman contemporain et la biographie. Gilles Laporte est Chevalier de l'Ordre des Arts et Lettres.

## Vide grenier au CASCA



Cette année encore il y avait beaucoup d'animation au vide grenier organisé par le CASCA. Exposants et visiteurs étaient nombreux dans une très bonne ambiance et le soleil était de la partie.

## Banque alimentaire

Depuis plusieurs années déjà, le CCAS de la commune apporte son concours à la collecte nationale de la banque alimentaire. Si vous souhaitez apporter votre contribution, les dons (sous forme de denrées non périssables) seront à déposer avant le dernier week-end de novembre à la mairie.

## Sauveteur Volontaire de Proximité (SVP)



Les Sauveteurs Volontaires de Proximité ont été reçus à La Marraine pour un petit déjeuner convivial, un temps d'échanges et de remerciements pour leur implication dans le cadre du Grand Nancy Défi'b. 10 nouveaux sauveteurs ont été accueillis.

Un appel est lancé pour le secteur de La Madeleine afin de couvrir cette zone.



# TRAVAUX

## Travaux de voirie par la Métropole

La Métropole intervient régulièrement sur les voiries primaires de notre commune notamment en 2017 :

- Réfection des pavés du centre ville rue Patton entre l'Eglise et la Mairie,
- Réfection de la chaussée rue Damery, du feu de la rue Galtier à l'intersection de la rue des Bégonias,
- Réfection de la chaussée rue de Lorraine entre la placette et l'école des 5 Fontaines,
- Pour ce qui est des voiries secondaires, les travaux sont pris sur l'enveloppe communale allouée chaque année :
- Réfection de l'impasse des écoles à Montaigu,
- Réfection de l'impasse Carnot,
- Réfection de la place Max Franck et l'intersection avec la rue Damery.



Place Max Franck.



Rue des écoles à Montaigu.



Les pavés du centre ville.

## Travaux communaux

Le personnel des services techniques est très actif sur le patrimoine communal contribuant au bien être des laneuveillois et des phlinois. Toutes ces tâches sont étudiées et exécutées en harmonie avec les normes de sécurité qui doivent être respectées. C'est ainsi que le personnel est intervenu au niveau des groupes scolaires et périscolaires, à la M.J.C., sur le bâtiment de l'ancien groupe scolaire de La Madeleine, sans oublier le fleurissement de notre commune dès le printemps. Les quelques illustrations ci-dessous montrent toute la compétence et le savoir-faire qui les caractérisent.



Peinture d'un couloir à l'école des 5 Fontaines.



Remplacement des vitrages de la salle d'évolution 5 Fontaines.



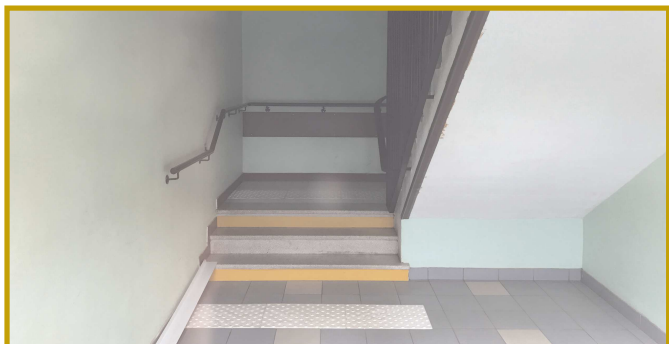
# TRAVAUX



Création d'un WC handicapé à l'école de Montaigu.



Peinture de la façade et porte d'accès ADAP maternelle Montaigu.



Création d'une main courante à l'école de Montaigu.



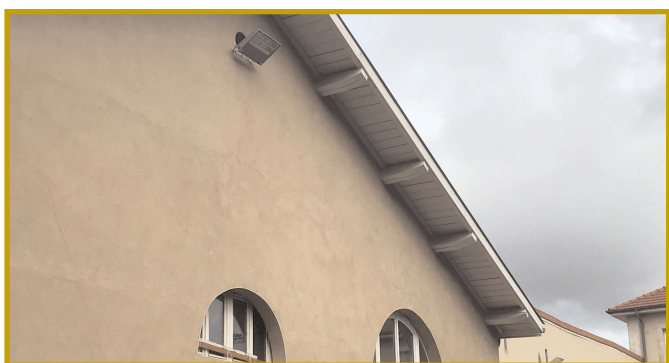
Matérialisation d'emplacements de parking à l'école de Montaigu.



Création d'une rampe pour handicapés à la halte-garderie.



Matérialisation d'emplacements de parking à la halte-garderie.



Installation d'éclairages extérieurs et mise en peinture de boiseries extérieures à la M.J.C.



Installation de prises électriques dans le parc de la M.J.C.



# TRAVAUX



Travaux d'isolation sur le bureau de vote à La Madeleine.



Remplacement du grillage extérieur sur le groupe scolaire des 5 Fontaines.

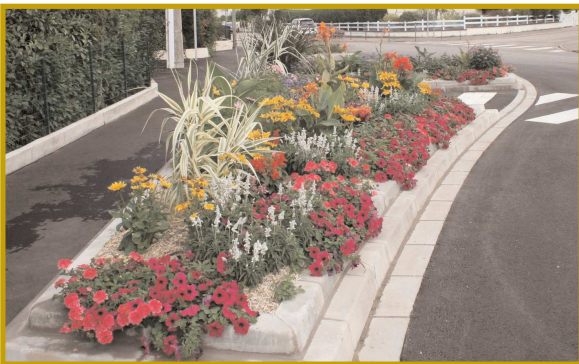


Remise en peinture des murs de l'église et changement de la chaudière.



Pose d'une barrière de sécurité près du City Stade du site des 5 Fontaines.

## Fleurissement



Création d'un massif suite aux travaux de réfection de voirie Place Max Franck.



Bacs installés sur le pont du canal.

De très belles réalisations florales sur la commune concoctées par le personnel du service des "Espaces Verts" pour notre plus grand plaisir.

# **PARTICIPATION**

## ***L'atelier de vie de quartier Sainte-Valdrée/Galtier***



Le dimanche 24 septembre 2017, sous un superbe soleil, s'est déroulé le vide-grenier organisé par l'Atelier de vie de quartier Sainte-Valdrée, lequel a remporté un franc succès tant auprès des 45 exposants que des visiteurs et acheteurs.

Très tôt le matin, après une mise en place effectuée par les participants dans un ordre parfait et dans la bonne humeur, une chaleureuse ambiance s'est rapidement installée tout d'abord avec les exposants qui échangèrent des conseils, des aides et un partage de gâteaux et boissons.

Tout au long de la journée et ce, malgré les nombreuses manifestations proposées aux alentours, ce fut un défilé de badauds et d'acheteurs en quête de "LA" bonne affaire. Pour bon nombre d'entre eux ce fut l'occasion de découvrir ce nouveau quartier.

Le respect du site et le civisme des exposants doivent être mentionnés, chacun s'étant responsabilisé pour l'agencement des matériels et le nettoyage à leur départ. Félicitations.

Il ressort de cette journée une belle satisfaction des organisateurs pour une première édition.

Ce fut une journée très réussie et appréciée par tous.

Cet atelier très dynamique et actif lors des réunions régulières permet d'animer tout au long de l'année des rencontres entre habitants et aussi contribuer au bien vivre ensemble.

Preuve de ce dynamisme deux nouveaux membres sont venus grossir le groupe de départ, ce sont des personnes qui viennent d'emménager et ont manifesté le désir de s'impliquer dans la vie de leur quartier. Nous leur souhaitons la bienvenue.

## ***Police municipale***



Bienvenue à Sébastien Chrétien qui a pris ses fonctions sur notre commune le 1er juillet 2017.

L'arrivée de ce nouveau policier municipal a permis la mise en place des opérations de surveillances nocturnes.

Elles viennent compléter le dispositif global de sécurité avec la pose de caméras qui seront au nombre de 12 sur la commune.

L'action des policiers municipaux se décline aussi par une relation étroite avec la police nationale et les bénévoles du dispositif "Voisins Solidaires et Attentifs".



# INFORMATIONS

## Erratum



Un oubli s'est produit dans le fascicule "Vivre à Laneuveville" : "Au grain de sel" 49 rue de Gérardcourt à Laneuveville, paniers produits bio et locaux.

Les commandes sont à passer jusqu'au mardi 20h et retrait des produits le vendredi de 17h30 à 19h30.

Tél : 06 42 46 17 98. Site : epouvantails.fr/au-grain-de-sel

### Dans la rubrique "Chirurgiens/Dentistes" :

Il faut lire Florence Festor et Paul Saint-Denis

51 rue du Général Patton Tél : 03 83 51 25 64

Sabine Gillot ayant quitté le cabinet depuis plusieurs années.

## Ils s'installent à Laneuveville

### Electricité

Nous accueillons un nouvel entrepreneur sur la commune :

**MONSIEUR AHMET 12 rue du Nayeux**

**Société d'installation, rénovation et dépannage électrique.**

**Tél : 07 67 32 97 17 - Mail : irdelec54@gmail.com**

### Coiffure

**Coiffure L'instant pour soi, coiffure à domicile du lundi au samedi, sur rendez-vous (même en soirée).**

Femmes, hommes, enfants

79, rue Gilbert Bize

**Tél : 06 17 77 57 83**

## Attention

**Il est rappelé à l'ensemble des habitants de la commune de ne pas ouvrir leurs portes à des démarcheurs. Le cas échéant leur demander de montrer leurs cartes professionnelles. Ces précautions peuvent éviter de possibles incivilités.**

**Soyez vigilants.**

## DATES A RETENIR

05/11/2017	Bourse collectionneurs - STE D'HISTOIRE	Salle des fêtes
13 au 16/11/2017	Bourse aux jouets - MJC	Salle des fêtes
18/11/2017	Belote - DERRIERE LES BUTS	Salle des fêtes
19/11/2017	Assemblée générale - ANCIENS DU GENIE	Salle des fêtes
20 au 25/11/2017	Fête du Livre animé - MJC	Bibliothèque
25/11/2017	Repas SQUALE CLUB	Salle des fêtes
03/12/2017	Marché de Noël - COEUR DE VILLE	Salle des fêtes
05/12/2017	Récompenses jeunes bénévoles - OMS/JS	Salle des fêtes
06/12/2017	Saint-Nicolas - MAIRIE	Salle des fêtes
09/12/2017	Téléthon - OMS	Salle des fêtes
09/12/2017	Expo vente club détente - MJC	Salle polyvalente
16 et 17/12/2017	Expo Minéraux-Fossiles-Insectes - MAIRIE	Salle des fêtes
13/01/2018	Journée crétoise - MAIRIE	Salle des fêtes
14/01/2018	Loto - ESL FOOT	Salle des fêtes
26/01/2018	Assemblée générale - TRIATHLON	Salle des fêtes
02/02/2018	Soirée Resto du Coeur - MJC	Salle des fêtes
03/02/2018	Bourse aux livres - MJC	Salle polyvalente
04/02/2018	Loto - PETANQUE LANEUVEVILLOISE	Salle des fêtes

## JOURNEE CRETOISE

**La prochaine journée Crétoise  
aura lieu le :**

**13 janvier 2018**

**à la salle des fêtes de  
Laneuveville**

**Le programme détaillé  
des animations vous sera  
communiqué ultérieurement.**

**La dégustation de plats crétois  
sera proposée à 12h30, presta-  
tion payante (12 €), réservations  
à l'accueil de la mairie.**

# RECENSEMENT



Le recensement par Internet c'est plus pratique : [www.le-recensement-et-moi.fr](http://www.le-recensement-et-moi.fr)

## Offre d'emplois

Du 18 janvier au 17 février 2018 aura lieu l'opération de recensement de la population de la commune de Laneuveville-devant-Nancy.

Pour mener à bien cette mission, **la Municipalité recrute des agents recenseurs.**

Leurs missions seront de déposer les questionnaires de recensement dans les foyers, aider éventuellement la population à les remplir puis récupérer ces questionnaires. La durée de la collecte étant strictement limitée, l'agent recenseur doit impérativement terminer son travail dans le délai imparti.

Deux sessions de formations et une tournée de reconnaissance obligatoires seront organisées au préalable.

Ce poste demande une bonne organisation et une disponibilité en journée, en soirée et le week-end.

**Les qualités requises sont :** rigueur, ordre et méthode, moralité, neutralité, discrétion, capacité relationnelle, bonne présentation, disponibilité et ténacité. Une bonne connaissance de la commune serait un plus.

La rémunération serait faite selon le nombre d'enquêtes réalisées.

**Les lettres de motivation manuscrites et CV sont à adresser pour le 6 novembre 2017 au plus tard à :**

**Mairie de Laneuveville-devant-Nancy - Recensement de la population  
35, rue du Général Patton 54410 - LANEUVEVILLE-DEVANT-Nancy**

Pour des renseignements complémentaires, vous pouvez contacter Mme GELMI au 03 83 51 21 46.



# RENDEZ-VOUS PETITS DEJEUNERS

Monsieur le Maire et ses Adjoints vous donnent rendez-vous autour d'un petit déjeuner, pour dialoguer avec vous sur les problèmes existants dans votre quartier, de 9h à 11h pour les rues définies ci-dessous, le samedi matin aux dates suivantes :

## Le 18 novembre 2017 - Ecole des 5 Fontaines

<p>                     rue Gustave Flaubert                      rue George Sand                      rue Charles Beaudelaire                      rue Boris Vian                      rue Jean de La Fontaine                      rue Auguste Boileau                      rue Alphonse Lamartine                      rue Colette                      impasse Colette                      rue Paul Verlaine                      rue Jules Verne                      rue Victor Hugo                      rue Emile Zola                      rue de la Moselle                      rue de Savoie                      rue de Bourgogne                      rue de Lorraine                      rue des Ardennes                      rue des Vosges                      rue d'Alsace                      impasse du Jura                      rue de Champagne                      rue des Roses                 </p>	<p>                     rue des Augustins                      place des Tanneurs                      rue des Bateleurs                      place des Louvetiers                      rue des Talemeliers                      rue des Lanterniers                      rue des Tonneliers                      place des Changeurs                      place des Chevriers                      rue des Orfèvres                      place Max Franck                      rue des Violettes                      rue des Myosotis                      rue des Lilas                      rue du Nayeux                      Clos du Nayeux                      rue Robert Damery                      rue Adrien Bernier                      rue des Bégonias                      impasse du Nid                      rue de l'Etang                      rue de la Paix                 </p>
---	---

## Le 25 novembre 2017 Mairie

rue Lucien Galtier  
 Chemin de Sainte-Valdrée  
 rue des Mésanges  
 rue des Cerises  
 rue du Canal de l'Est  
 rue du Champ Coupé  
 Impasse Noirot  
 rue Viriot  
 rue Lucien Riff  
 rue de la Gare  
 rue Jeannequin  
 rue Patton  
 route d'Art/Meurthe  
 rue Charles Romer  
 rue d'Adhémar  
 chemin de la Noue  
 rue Raoul Cézard  
 rue Carnot  
 rue du Général Leclerc (jusqu'au pont du chemin de fer)  
 impasse Carnot  
 rue Olry  
 rue du Général de Gaulle  
 rue Schumann  
 rue des Cités  
 avenue de Montaigu

## Le 2 décembre 2017 - Foyer La Marraine

rue du Général Leclerc (après le pont du chemin de fer)  
 rue des Aulnois  
 rue de la Sablonnière  
 rue des Sports  
 rue des Lauriers  
 route de Fléville  
 rue du 8 mai  
 impasse du 8 mai  
 rue Pasteur  
 rue Laennec  
 chemin de la Géline  
 rue de la Barre  
 rue du Gros Chêne  
 route de Gérardcourt  
 rue des Vergers  
 chemin des Jablins  
 chemin des Rouges Terres  
 rue Lavoisier

## Le 16 décembre 2017 bureau de vote à La Madeleine

Côte Grise  
 rue Pierre Crémel  
 rue Gilbert Bize  
 D 400  
 avenue de la Meurthe  
 rue Etienne Staub  
 avenue Julie  
 avenue Marthe  
 avenue Louise  
 chemin du Radar  
 chemin Mondésert  
 route de Bayon



Mairie de Laneuveville-devant-Nancy représentée par son Maire :  
 Serge Bouly  
 35, rue du Général Patton 54410 Laneuveville-devant-Nancy  
 Directeur de la publication : Serge Bouly  
 Responsable de la rédaction : Claudine Florentin  
 Imprimeur : La Nancéienne d'impression 24 rue du Haut-Bourgeois  
 54000 NANCY  
 Date de la parution : octobre 2017



# Les coquillages fossiles et actuels

13, 16, 17 décembre 2017



**8**eme

**Exposition**

**La neuveville - devant - Nancy**

Minéraux  
Fossiles  
Insectes



Salle des Min. Louis GALTIER  
de 1800 à 1850

**Entrée gratuite**

Coquillages fossiles et actuels  
Fossiles de minéraux et fossiles le 16 et 17 décembre

